



ШЫН ЖИНДИ ГҰСЫ

Фанйи Шын Жинди Щүэйуан
Москва, 2015

Шын Жинди гўсы

Ба нимуди йижян жочў жыгә жўхо ги вәму ше:
ibt_inform@ibt.org.ru

Хуажонзысы Е. Янгибаевди

ISBN 978-5-93943-204-7

© Фаньи Шын Жинди Шүәйүан, 2015

Щүян

Гуйжун нянжяму!

Нимуди мянчян – на хуэйзү йүян фанхади Шын Жин литуди щёфэ. Жысы *Ваму нянди Шын Жин*, тасы жеёди, төжянхади. Ба та туфын-тузы 1983 няншон йинчүлэди, йида нэхур до вужин ба жыгэ фу на 38 йүян фангуэлэли, тади йинчүлэди фурсы багэ миллион. Кэсы ба жыгэ фу, чүгуэ ваму, данлин жынму е няндини, йинцысы зэ та литу ба йиче жун-ёди Шын Жин гүсы шушондини.

Шын Жин – жысы са фу? Ба та кын жёдисы фу литуди Фу. Виса?

Йинцы тасы ги жынму гихади Хўдади хуа. Кэсы жысы жынди хуа: зэ Шын Жинди мянзышон ю шынжынму дэ данлин зуэзожяму ги заму бынвонди хуани, сый ба Хўдади хуа жешуха, каншухали, ги заму дэдилэли. Зэ Шын Жин литу мэю ги йиче вынти гиди бяньи хуэйда, кэсы зэ та литу тифёдисы Хўда лян жынмуди ёжинди лянщи зэмусы нэгэ лўфу, замужя югўнахарди жын нын додө Хўда гынчян.

Щянзэ ба жыгэ фу зэ чүан шыжешон няндини, ба та, би данлин фу фанди дуэ. Христианжынму зэ та литу ба зыжи щинфуди гынзы канжянди, мэминму ба та суандисы би Гўрани зочян чүлэди Жин. Ё фэни, ли жёмын йүанди жынму фанчон е сыйүн Шын Жин литуди тицэ дэ щинщёндини.

Кэсы жы бусы йигэ фу – жысы зэ заён сыхуршон щехади зэмусы да хын жигэ фу литу цунхади манмарди

фуфон. Ба та, жочў дашё, фындисы лёнгэ буфын – Жю Хэтун дэ Шин Хэтун.

Жю Хэтунди фу Мэсих сын-ёнди зочян щехади. Таму тифэдисы, замужя Хўда ба дун-я дэ жын зохали, замужя жын ганли гўнахарли, ли Хўда йүанли. Зу жыму еба, Хўда шинэ дэ цошин жынли. Димяншон йиче минжын жунжянни Та жянчўлэли йигэ Израилди минжын, лян та динлигэ хэтун. Жыгэ минжынди гўсы зусы Жю Хэтунди жун-ё тиму. Зэ та литу заму ба гўдэ хуоншон либянди щёфэ, сый фэгуан Израилли, нын зожян, хан ба шынжынмуди гунсы кангидини – таму жётё исраилжынмули, ба тамуди бухо ганбан жекэдини. Кэсы жы йиче фуди йисысы йигэ: Хўда йүнзун ба жын мә лёхади, дансы гуон жын гэжя да Хўда гынчян мә ликэди.

Шин Хэтун манли лён чян нян зочян щехади. Та тифэдисы Эрса Мэсих либянди сын-ён, гунзуэ, вучон, кэ хуэди сычин. Жыще сычинди жун-ё йисы Йихия шынжын зэ жи жү хуа литу фэли: «Хўда ба дун-яшонди жынму жыму шинэди йимяр, Та ба Тади луэмур йигэ Эрзы ги жынму гигили, жё мый йигэ шинфу Тади жын йүнжю хуэни» (Йихия 3:16).

Жыгэ шинвын чынха жыншыди Хо Шинвынли, на грекди йүян та щён «Инжил». Зу жымужя ба Шин Хэтунди кэтурди сыгэ фу жёдини. Жыще фусы – чүаншыжеди йиче христианжынди жун-ё фу. Чўгуэ жыгэ, зэ Шин Хэтун литу хан ю данлинди фуни, таму тифэдисы жё-хуэиди (жы зусы христианжынму шудо йидарниди) кэсы зэмусы замужя ба таму зэ Рим дигуй чуанфэли.

Дуйчын Шын Жин гўсыди сыхур, чынгэжяму ги зыжи гили вынтели: да та литу ба замужяди буфын

ё жяншонни? Йинцысы жыгә жынвар бусы йүнийди. Жё вәму сыләнчи, таму ба жыгә жынвар гандо сымяршонли. Вәму вонщәнди, жё жыгә фуди хуэйзўди фанийи до бушоди жыншон чынха жыгә лўфуди ту йигә бу, жё жочў та зә йиче сынхуәшон фанчон зу.

Фанийи Шын Жинди Шүәйүанди гунзуәжынму

30 дун-ядини

Датуршон сыса мәюлә – гуонсы хинан, зушён мәю йүәләнди шын еванни йиён, жисы йүнцэ ба тян зоняндини*, йигә дынзан ду мә жуәди. Нэхур хан мәю тян, гуонлән, мәю цому, сынлин дэ жынму, сый нын ба жыгә хинан канжян. Кәсы Хұда мәщин жё жымузя йүнжю* шынха, йинви нэгә Та ба жыгә дун-я зохали. Сыса ду ю гэжяди мә фасынчүлэ: жуви вәмуди дун-я, тасы тунйиди дэ жүнмыйди, ба гэжя видади дэ цунминди Зуэзожя* тифәдини. Шын Жиншон* щедини, замужя Хұда лян Зыжиди хуа золи дун-яли.

Датуршон Хұда ба тян дэ димян зохали.

Димянсы мәю ёнзыди дэ кунди, йикуэзы хинан зэ мәйир кын готуни; Хұдади Лин* зэ фи мяншон щүандини.

Хұда фәли: «Жё гуонлән юха». Гуонлән зу юли.

Хұда канжян гуонләнсы ходи, ба гуонлән лян хинан фынкәли.

Хұда ба гуонлән жёчын быйтянли, ба хинан – еванли. Хубар е юли, ганзо е юли – жысы ту йитян.

Хұда фәли: «Жё тьякун зэ фиди донжунни юха, жё та ба фи фынчын лён базы».

Хұда ба тьякун зохали, ба тян дихади фи лян тян готуди фи фынкәли. Зу жымузя чынли.

Хұда ба тьякун жёчын «тянли». Хубар е юли, ганзо е юли – жысы ди эр тян.

Хұда фәли: «Жё тян хатуди фи шудо йичүр, жё фи диха ган ди чүлэ». Зу жымузя чынли.

Хұда ба ган ди жёчын «димянли», ба тян хатуди фи жёчын «хәли». Хұда канжянли, жыгә хо.

Хұда фәли: «Жё зэ димяншон цому жончүлэ: ги зырди цомё дэ ги зырди готян фу». Зу жымузя чынли.



Димян ба цому сынчүлэли: ги зырди цомё дэ ги зырди
готян фу. Хўда канжянли, жыгэ хо.

Хубар е юли, ганзо е юли — жысы ди сан тян.

КЭСЫ 1:1-13



Зо дун-ядини (линейир)

Хўда фәсы:

– Жё тьянкушон ю гуонлён, жё та ба быйтян дэ еван фынкэ, ба жызы дэ нянщян фучўлэ*.

Жё таму зэ тьянкушон чынха дынзан, жё жолён димян.

Зу жымужя чынли.

Хўда ба лёнгэ да гуонлён зохали: дади – жё гуан быйтянни, щёди – жё гуан еванни, хан ба щинщю зохали.

Хўда ба таму гэдо тьян готули, жё таму жо димянни, жё гуан быйтян дэ еванни, жё ба гуонлён да хинан фынкэни. Хўда канжянли, жыгэ хо.

Хубар е юли, ганзо е юли – жысы ди сы тьян.

Хўда фәли:

– Жё фи литу хуэвар сынчўлэ, жё фичин* да димяншон вон тьяншон фи.

Зу жымужя Хўда ба йүр, заён фи литуди пачун дэ гәён фичин зохали. Хўда канжянли, жыгэ хо.

Хўда ги таму ду цыминли холи, фәли:

– Ниму вон дуэни йинчи, ба хэниди фи жанман*, жё фичин зэ димяншон е вон дуэни йинчи.

Хубар е юли, ганзо е юли – жысы ди ву тьян.

Хўда фәли:

– Жё димян ба заён хуэвар сынчўлэ: тугў, суй хуэвар дэ есын.

Зу жымужя чынли.

Зу жымужя Хўда ба заён есын, тугў дэ йиче суй хуэвар зохали. Хўда канжянли, жыгэ хо.

На чүаннын* Зуэзожяди хуа зохади димяншон ю пиннан, ю тэ жүнмый. Кәсы ба зуэзо* хан мә

ванчынни. Хўда нансуанди ба жын зони, жё таму зэ
жыгэ пёлёнди дун-яшон жўни, жё лян зыжиди Зуэ-
зожя зў лянщини.

КЭСЫ 1:14-25



Зо ту йигэ жынмудини

Хўда фәли:

– Жё Заму жочў Замуди ёнзы дэ щинфа ба жын зоха. Жё та гуан хэниди йўр, тьяншонди фичин, йиче тугў, йиче димян дэ йиче димяншонди хуэвар.

Зу жымужя Хўда жочў Гэжяди ёнзы дэ щинфа ба нанжын дэ нўжын зохали.

Хўда ги таму цыминли холи, ги таму фәли:

– Ниму сын-ён, вон дуэни йинчи, ба димян жанман, гуан та; гуан хэниди йўр, тьяншонди фичин дэ димянди йиче хуэвар.

Хўда хан фәсы:

– Вә ги ниму ба димяншон юди йиче цомё, йиче фушонди готян гигини, жё ниму чыни. Ги димянди йиче есын, ги тьяншонди йиче фичин дэ димяншонди йиче хуэвар – жы зусы йиче, сый ю минни. Вә ба цому ду гигини, жё таму чыни.

Зу жымужя чынли.

Хўда ба Гэжя зохади йиче дунщи канли – саду тэ холи. Хубар е юли, ганзо е юли – жысы ди лю тьян.

Зу жымужя ба тьян дэ димян, йиче тьяншонди дэ димяншонди дунщи ду зохали. Ди чи тьян Хўда ба Гэжяди йиче сычин зўванли. Ди чи тьян Та ба гун ванчынлиди йимяр, хуанхали.

Хўда ба жынму зочын хоканди дэ ю йўнчидили*. Таму щинэли зыжиди Зуэзожяли, йижя ба йижя е щинэ. Нанжынди минзысы Адан, ба нўжын жёди Хэва.

Хўда ба зохади димян ги таму гигили, жё таму цощин нэгэ димянни. Ги Адан дэ Хэва цыминли холи, Жў* зэ



дунфонниди Эдем дифонни зэлигэ фуйүанзы, зэ нэтар жё таму жўхали. Хўда йитуэди жё таму каншу дэ вуло жыгэ фуйүанзыни.

КЭСЫ 1:26-31; 2:7-22



Ба Адан дэ Хэва да тянтонни жуйдөли

Кэсы Адан дэ Хэва мө тин Хұдади хуа, йинви нэгэ Хұда ба таму да тянтонни ганчўчили. Жыгэ сычин жымужя йўли.

Жў жё таму ба фуйўанзыниди йиче фушонди готян чыни, гуон ба жы ха-ходи нэгэ фушонди готян бу жё чы. Хұда фэли, дансы таму бу зунхў жыгэ фынфу, таму яндин вучонни.

Иблис – фандуй Хұдади лин, нансуанди ба Адан дэ Хэва хэдөни. Йихуэй та бянчын чончун доли Хэва гынчян фэсы:

– Жыншы Хұда ги ниму фэлима: «Ба Эдэм фуйўанзыниди йигэ фушонди готян ду бу жё чы?»

Хэва хуэйдади:

– Ба мый йигэ фушонди готян вэму нын чы, гуон ба донжун нэгэ фушонди готян бу нын чы. Хұда фэсы бу жё вэму чы нэгэ фушонди готян, ба та е бу жё ду, йинцысы яндин вучонни.

Чончун ги та фэсы:

– Бу, ниму бу вучон, йинцысы Хұда жыдони, жисы чыли нэгэ готян, нимуди нянжин зу зынкэни; ниму гэжя, зущён Хұда йиён, нын жыдо ха-хони.

Хэва канжянли, нэгэ фушонди готян щён, хокан дэ нын ги жышыни. Та да фушон жүлигэ готян зу чышонли. Ги гэжяди нанжын Адан та е гилигэ готян – Адан ба нэгэ готян е чышонли.

Хұда ги Адан фэли:

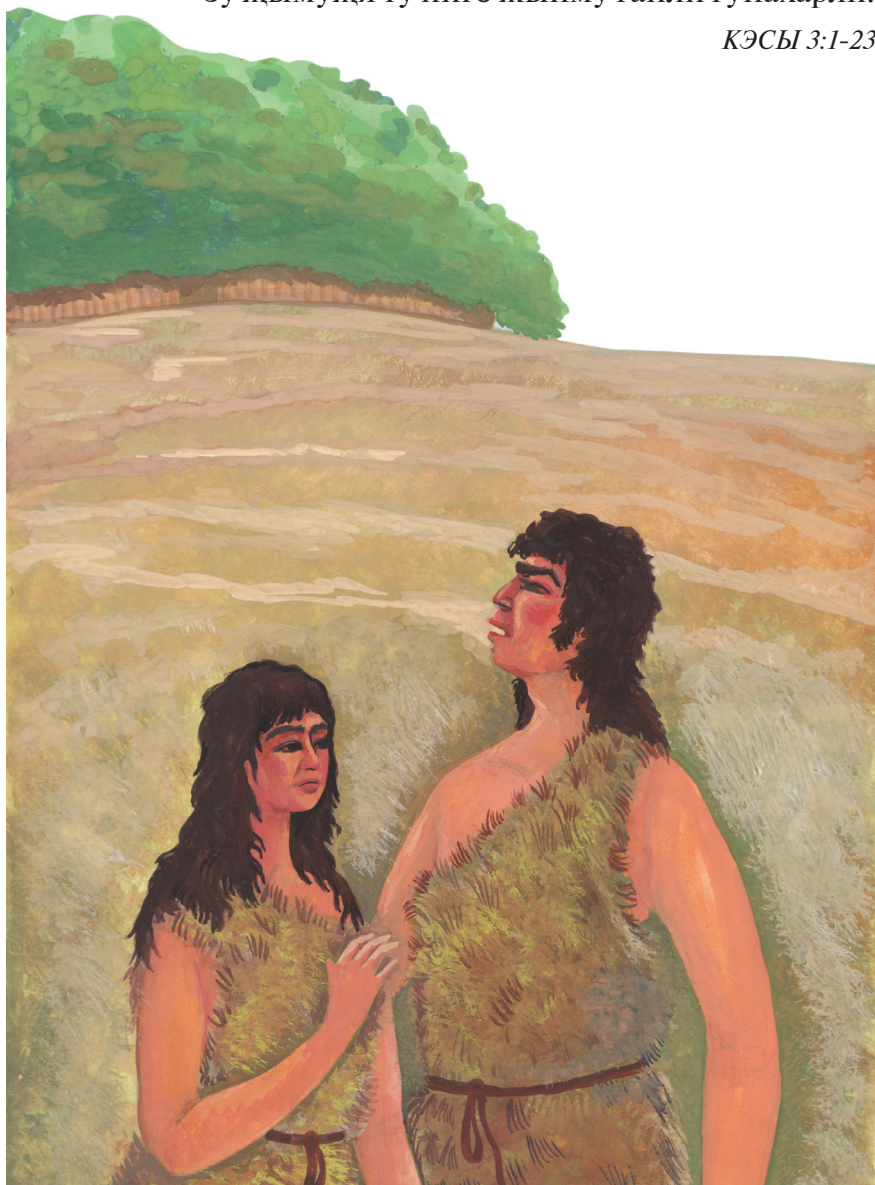
– Тинли ниди щифузыди хуа йимяр, ни ба Вэ бу жё чыди готян чыли! Зу ви ни димянсы жухади. Ни зэ димяншон жўди сыхур шу кўни, хан тоншон ни зын гэжяди кулённи. Йиху ни йўан хуэйдо тў литуни, йинцысы ба ни да тў литу нахади, йинви нисы тў, ни йўанхуэй чынха тўни.



Жў ба Адан дэ Хэва да Эдэм фуйүанзыни ганчўчили,
таму бу нын хуэйдо нэтарли.

Зу жымужя ту йигэ жынму ганли гўнахарли.

КЭСЫ 3:1-23



Хунфи. Нухди фончуан*

Гуэли быйнянли, Адан дэ Хэвади хубый жўдо димяншонли. Шянчян таму литуди дуэйибанзы жын хэпали Хўдали, фусыли Тали, кэсы щүанщүар вифантуэ Хўдади йижыли*. Гуон йигэ жын, тади минзы жёдисы Нух, ги зыжиди Зуэзожя чынха щинфу Тади жынли, хан ба Тади йижы жё чынни. Пётр манла* ба Нух жёчын «жён гундо хуади* сыфули*» (*Пётрди ди эргэ Шин* 2:5*). Хўдади Лин шындө Нухди щиннили.

Жў канжянли, замужя жынму зэ димяншон хўгандини, тамуди сылён дэ щин нансуан ха сыдини, сый ду жочў гундо мэ жўди. Нэхур Хўда фёсы:

– Вэ да димяншон ба йиче жын щёмедёни, йинцысы ба таму зохади йимяр, Вэ хухуэйли.

Жўди щин до Нухшон ванли, Хўда ги Нух фэди:

– Вэ ба димяншон жўди йиче щёмедёни, йинцысы зэ та готу ха сычин тэ дуэли, Вэ ба таму щёмедёни. Ни ги гэжя на гофер муту зў йигэ фончуан; ги литу щён жижян фонзы, ба ли-вэ на сунжө жанчў. Нэхур Вэ ба димян на хунфи яндёни, ба йиче зэ димяншон жўди щёмедёни. Кэсы лян ни Вэ дин йигэ Вэди хэтунни*; ни лян ниди эрзыму, щифузы дэ эрзымуди щифузыму жиндо фончуан литучи.

КЭСЫ 6:5-18





Хунфи фатуэли

Нух ба Хўда ги та фынфухади йиче ганшонли. Фончуан бяньйилиди йиху, Жў ги Нух фэсы:

– Ни лян ниди йиче жяця жиндо фончуан литу, йинцысы Вэ канжяндени, йиче жын литу гуон ни до Вэшонсы гундоди. Ни да йиче ганжин сынлин литу ба чи дуйдур гунди дэ муди, да йиче буганжинди литу е ба йидуйдур гунди дэ муди нашон. Хан да тяншонди йиче фичин литу ба чи дуйдур гунди дэ муди нашон, жё таму йиху зэ димяншон вон дуэни йинчи. Чи тянди йиху Вэ ги димяншон ба йү дафачини, та щя сышы тян дэ сышы вэщини. Зу жымужя Вэ ба зохади йиче да димяншон щёмедёни.

Замужя Жў ги Нух фынфули, та зу нэмужя ганли. Та лян зыжиди щифузы, эрзыму, эрзымуди щифузы йидарни жиндо фончуан литули. Лян зыжи та хан нали чи дуйдур ганжин дэ йидуйдур буганжин сынлин. Жисы йиман ду жинлэ, Жў Гэжя зэ тамуди хуту ба фончуанди мын гуанчўли. Чи тянди йиху щятуэ быййўли, сышы тян дэ сышы вэщи та мэ жў. Фи зысы вонче чедини; та ба фончуан гончелэли, фончуан зэ фи готу фудини. Хунфиди жинжон тэ дади йимяр, го сан ду шындо фи дихали, димяншонди йиче ю минди ду мёюли: жын, тугў, заён хуэвар, фичин – ба таму йиман ду да димяншон щёмедёли. Гуонсы Нух дэ фончуан литуди нэщему хуэхали.

КЭСЫ 7:1-23





Хунфи жўхали

Хунфи фали йибый вушы тян. Хўда ба Нух дэ лян та зэ фончуан литу йидарниди йиче сынлин жичелэли. Хўда ба фын дафадо димяншонли, йү да тяншон бу шяли, фи манмар шэхачили. Нухди фончуан зандо Арафат саншонли. Сышы тянди йиху Нух ба фончуанди чуонзы кэкэ, зу да фончуан литу ба йигэ лова фончўчили, щён жыдоха, фи да димяншон тондөлима хансы мө тондө. Ганту димян ган, лова фигуэчи-фигуэлэди зэ тяншон щүандилэ. Йиху Нух ба гэзы фончўчили. Нэгэ гэзы йүан фидо фончуан гынчян лэли, йинцысы фи хан ба димян шанчўдини. Чи тянди йиху Нух ба гэзы кэ да фончуан литу фончўчили. Нэгэ гэзы хушон фихуэйлэли – тади зуйтузы литу чеди маслина* фуди еер. Нэхур Нух ба хунфи жўхади жыдоли.

Нух кэ дынли чи тян, та йүан ба гэзы фончўчили, кэсы нэгэ гэзы зэ мө фишонлэ. Нэхур Нух ба фончуан кэкэ канжянли; димян гандини.

Хўда ги Нух фэсы:

– Ни лян щифузы, эрзыму дэ тамуди щифурму йидарни да фончуан литу чўлэ; лян зыжи йитун ба лян ни зэ йидарниди йиче сынлин линчўлэ. Жё таму ба димян жанман, вон дуэни йинчи.

КЭСЫ 7:24–8:17





Гон дэ Хўда лян жын динхади хэтун

Нух дэ тади жящя да фончуан литу чўлэли, ба йиче сынлин дэ фичин е фончўлэли. Сынлин зэ йиче димяншон сакэли, фичин ду фидёли.

Нух лян шыту гэлигэ гўрбани* вэр*. Йиху да йиче ганжин сынлин дэ фичин ёнзы литу жанчўлэли жигэ, ба таму ги Хўда жүчын гўрбанили. Жў ги Нух жүхади гўрбани разыли, Та нансуанли: «Вэ ви жын зэ бу жу димянли. Суйжан да шонянди сыхур тади йиче вонщёнсы хади еба, Вэ зэ бу щёме йиче ю минди. Да жыхур дашон, димян готу жунзы дэ шучын, лын дэ жэ, щятян дэ дунтян, быйтян дэ еван йўнзун зэ бужўли».

Хўда ги Нух дэ тади эрзы цыминли холи, фэсы:

— Вэ лян ниму, лян нимуди хубый дэ да фончуан литу лян ниму чўлэди йиче сынлин дин Вэди хэтунни: да жыгэ сыхур дашон хунфи ба димяншонди йиче ю минди зэ бу щёме, хунфи зэ бу ян димянли. Вэ зэ йўнцэ литу щянчўлэ йигэ гонни — жы зусы Вэ лян димяншон жўди динха хэтунди жихо. Жисы Вэ ги димяншон ба йўнцэ дафачи, нэхур чўлэ гонни. Вэ зу ба Вэ лян заён ю минди хуэвар динхади йўнжюди хэтун жичелэни. Жы зусы нэгэ хэтунди жихо; ба та Вэ лян димяншон жўди йиче диншонли.

КЭСЫ 8:18-22; 9:8-17





Ибрашимэ

Нухди эрнү е сын-ёнли вamuли, да тамушон бушоди минзү сынчүлэли. Нухди хубый литуди йигэсы Ибрамэ. Йиху Хүда ба та нанчын Ибрашимэли, тади йисысы «хошо минзүди дада». Ибрашимэ фанчон шинфули Жүли, тинли Тади хуали, Хүда нын кочү та. Хүда ба та жёчын Зыжиди ляншули. Жү зэ Жин литуги заму фэдини:

– Дансы ба Вэ ги ниму фынфухади нэгэ ванчын, ниму зусы Вэди ляншу (*Йихия* щехади Хо Шинвын* 15:14*).

Йибян Жү ги Ибрашимэ фэсы:

– Ни ба гэжяди Зүгуй, чинчин-лүжян дэ дадади фонзы лёха, до Вэ ги ни зыгиди нэгэ дифоншон чи. Вэ ба ни зүчын вида минзүди дадани, ги ни цыминни, ба ниди минзы щяндани; зу жымужя ни ги йиче чынха бэрэкэтини*. Сый ги ни панвон хо, Вэ ги та е цыминни, сый ги ни ган ха, Вэ жу тани. Зу жымужя ни ги димяншонди йиче минзү чынха бэрэкэтини.

Замужя Жү фэли, Ибрашимэ зу нэмужя ганли. Та ба гэжяди щифузы Сара, жыэрзы Лут, таму зынхади йиче цэбый дэ таму гынчян юди йиче жын линшон, лян таму йидарни зули Ханаанли* – жы зусы Жү ги таму зыгиди нэгэ дифон.

Таму доли Ханаан дифонли, зу нэтар зэ Море жүчы-лёфуди фулинни Жү доли Ибрашимэ мянчян фэсы:

– Вэ ба жыгэ дифон ги ниди хубый гигини.

КЭСЫ 12:1-7





Хұда ги Ибрашимэ гихади шүян

Жў ги Ибрашимэ фэсы:

– Ни ба жувини канйихар – ба быйбонгэ дэ нанбонгэ, ба дунбонгэ дэ щибонгэ. Ба ни канжянди йиче димян Вэ ги ни дэ ниди хубый йүнжю гигини. Вэ ба ниди хубый, зулян сазы йиён, зўчын мэю фурдини*; сый дансы ба димяншонди сазы нын фучўлэ, нэхур ба ниди хубыйди фур е нын фучўлэни.

Ибрашимэ жўдо Мамре жўчылёфуди фулиннили, зу зэ нэтар та ги Жў гэлигэ гўрбани вэр.

Гуэли бу дуэди сыхур Хұда кэ до Ибрашимэ гынчян фэсы:

– Вэсы ниди Донпан*; ниди шонхо* видадихын.

Ибрашимэ ги Жў хуэйдади:

– Жў-Хұда-я! Ни ги вэ ги сани? Вэсы мэю эрнүди. Ни ги вэ мэ ги хубый, йинви нэгэ вэди хуэжи* чынха вэди жичынжынни*.

Жў ги та хуэйдади:

– Та бу нын дон ниди жичынжын; ниди эрзы чынха ниди жичынжынни.

Йиху Та ба Ибрашимэ да жонфон линчўлэ фэсы:

– Ни ба тьян канйихар, дан нын фугуэлэ, ба тьяншонди щинщю фуйихар. Ниди хубый зу чынха жыму дуэдини.

Ибрашимэ щинфули Жўли, Жў ба жыгэ сычин жынчын гундодили.

Хұда ги Ибрашимэ фэсы:

– Ни ба ниди щифузы зэ бэ жё Сарали, ба та жё Сарэ. Вэ ги та цыминни, жё та ги ни сын-ёнгэ эрзыни. Вэ ги та цыминни, жё та чынха хошо минзўди мамани; тади хубый литуди ющезы жын вонху чынха хуоншонни.

КЭСЫ 13:14-16; 15:1-6; 17:15-16





Ибрацимэ ба Исхар жү гүрбанидини

Жочү Жү шүхади хуа, Сарэ сын-ёнлигэ эрзы. Ибрацимэ ба та жёчын Исхарли.

Жисы Исхар жонли, Жү нансуанди ба Ибрацимэ зыянйихарни*; та шинфу Вэнима, ба та нын кочүма? Хўда до та гынчян фэсы:

– Ни ба ниди эрзы – луэмур йигэ шинэди эрзы Исхар линдо Мориа дифоншон. Нэтар, зэ Вэ ги ни зыгиди саншон, ни ба та ги Вэ жүчын чүаншо* гүрбани.

Хўда фынфухади нэгэ до Ибрацимэшон тэ нанли. Кэсы та ги Жү йи жү хуа ду мө фэ. Ганзо йизор челэ, Ибрацимэ ги жү чүаншо гүрбаниди сычиншон канлищезы цэхуэ, ба таму туэдо лүлүзышон, ба лёнгэ хуэжи дэ эрзы Исхар йидарни линшон зули Жү ги таму зыгиди нэгэ дифонли.

Исхар е бу жыдо, ба замужяди гүрбани тади дада ё жүни, йинви нэгэ вынли тали:

– Вэди ада-я! Жытар ю хуэ дэ цэни, кэсы нама чүаншо гүрбаниди ёнгозы?

Ибрацимэ хуэйдади:

– Вэди эрзы-я, Хўда ги Гэжя ба чүаншо гүрбаниди ёнгозы зожуэни.

Доли Хўда ги та зыгиди нэгэ вэршон, Ибрацимэ жё хуэжиму шындо хату, лян Исхар шондо сан готу зэ нэтар гэлигэ гүрбани вэр. Ба цэхуэ луэдо готу, та ба Исхар бончү гэдо гүрбани вэршонли. Кэсы нэгэ сыхур Жүди тянщян да тяншон ханли:

– Ибрацимэ! Ибрацимэ! Ни ги вава бэ щя шули*, ни ба та бэ зү сыса, йинцысы жыхур Вэ жыдони, ни пащён* Хўдани, ви Вэ ни ба ниди луэмур йигэ эрзы



ду мæ щитын. Вæ ги ни ги цыминни, ба ниди
хубый йин дуэни. Тамуди фур, зущён
тяншонди щинцю дæ хяаншонди са-
зы йиён, дуэни. Йинви ни тинли
Вæди хуали, димяншонди йиче
минзү чечү ниди хубый ба
бэрэкэти дыйшонни.

КЭСЫ 22:1-18



Юсуфсы Ягүбэди щинэ эрзы

Зочян Исхар гынчян ю йигэ эрзыни, тади минзысы Ягүбэ, йиху Хүда ги та нанлигэ данлин минзы – Израил. Ягүбэ ю шы сангэ вамуни: шы эргэ эрзы (Рувим, Шимэ, Левий, Яхүти, Дан, Неффалим, Гад, Асир, Иссахар, Завулон, Юсуф дэ дин суйди Вениамин) дэ йигэ нүзы Динани. Йиче эрзыди жунжянни Ягүбэ ба Юсуф щинэди дуэ, йинцысы та шонли суйфуди сыхур, ба Юсуф сын-ёнхали.

Юсуф шы чи суйди сыхур, та лян зыжиди дищүнму фонли ёнли. Та ги дада ба дищүнму ганди йиче бу ходи сычин сундини. Йибян Ягүбэ ги Юсуф дуанлигэ тэ хоканди йигэ хуа хансанзы. Дищүнму дунли, дада ба Юсуф би данлин эрзыму щинэди дуэ, йинви нэгэ таму хынтуэ щүндили.

КЭСЫ 37:1-4

Юсуфди фимын

Йихуэй Юсуф зүлигэ фимын. Та ба фимын ги дищүнму фэгили. Та фэсы:

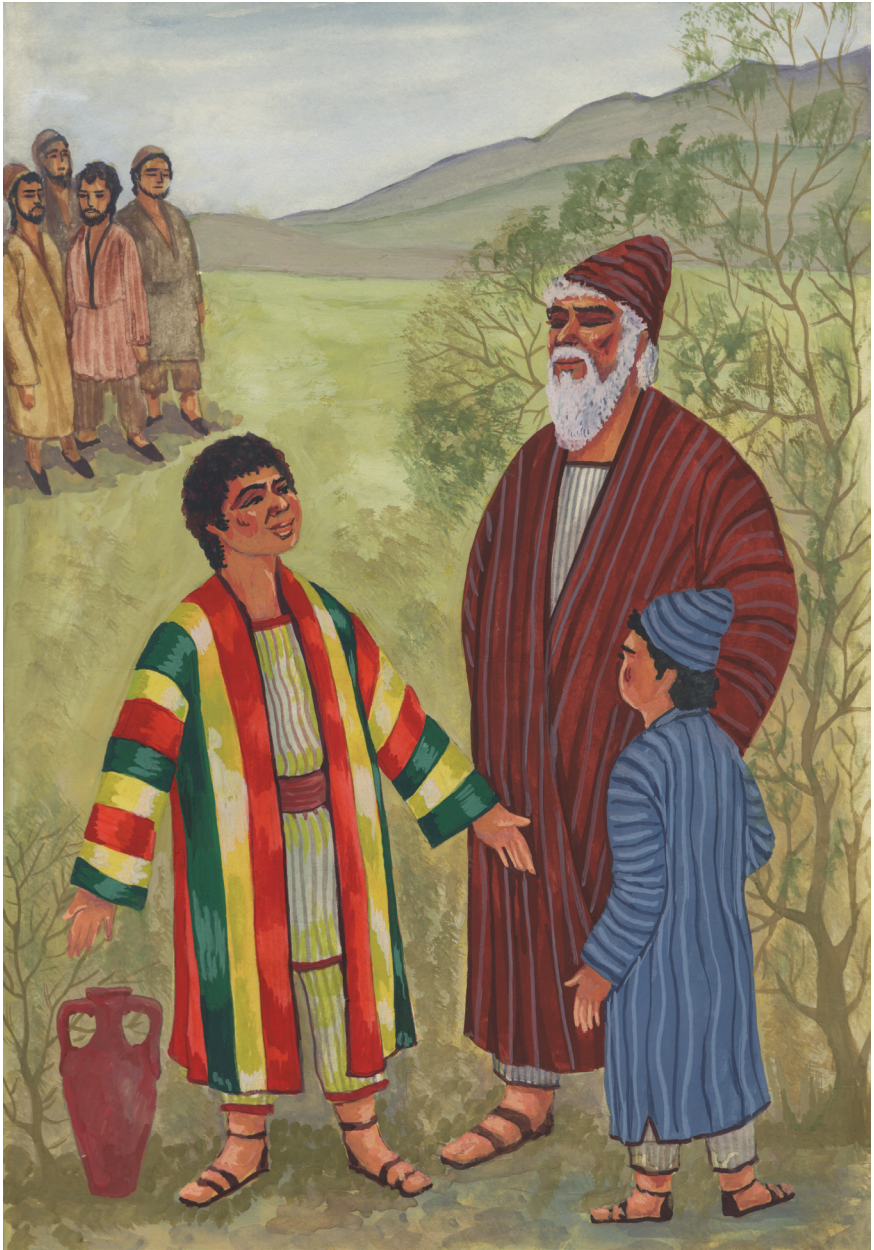
– Ниму тинйихар, вэ мынжян сали. Зущёнсы зэ тандони заму кун кунзыдини, вэди кунзы дуандуар занхали, нимуди кунзы ба та вичүли, хан ба ё гуха ги вэди кунзы бэлиха!

Дищүнму ги та фэсы:

– Ни зали, вонщёнди ги вэму дон хуоншоннима? Нандый ни щён фэгуан вэмунима?

Таму йүэщин жянбудый* Юсуфли.





Юсуф кә зўлигә фимын, та йүанхуэй ба фимын ги дищүнму фәли:

– Жысыма, вә мынжянлигә замужяди фимын: зу-щёнсы жәту, йүөлән дә шы йигә щинщю ги вә бәлиха!

Та ба жыгә фимын гуон бусы ги дищүнму, хан ги дада е фәгили. Дада ба та дә мади фәсы:

– Ни мынжян са фимындини? Нандый вә, ниди ма-ма дә ниди дищүнму ду до ни гынчян лә, гуйдо диха ги ни бәнима?



Дишүнму чишонлэли, кэсы дада ба Юсуф фэхади хуа жихали.

Йихуэй Юсуфди дишүнму зэ йүанчүр фон тугүди* сыхур, Ягүбэ ба Юсуф дафадичи жё та ба дишүнму далойихарни. Хан жё жыдойихарни, тамуди гончён замугэ, йиху ги та ба хуэйда дэдилэ. Юсуф шонли лүли.

Ба дишүнму зожуэди зычян, та зэ тандони зули бу шоди сыхур. Дишүнму ба Юсуф йүанйүар зу канжянли. Юсуф до таму гынчянди сыхур, таму нансуанди дасы тани. «Жысыма, нэгэ зү фимынди жын лэдини, – таму хэхын Юсуфди йижя ги йижя фэди. – Жыхур заму ба та дасы, лёдо булүн-нагэ кын литу, йиху фэ, есын ба та чышонли. Нэхур заму канни, замужя тади фимын чынни».

КЭСЫ 37:5-20

Дишүнму ба Юсуф ги нүлишон вончү мэдини

Дишүнму литуди дин дади Рувим ба таму нансуанди ха сы тинжян, вонщёнди ба Юсуфди мин жюхани, ба та йүан дафадо дада гынчянни. Йинви нэгэ Рувим готуэ дишүнмули, жё таму вон сыни бэ да Юсуфли, гуон жё ба та эрдё кын литуни. Таму тинли Рувимди хуали. Жён Юсуф до дишүнму гынчян, таму да тади шыншон ба гуй хуа хансанзы туэхалэ, ба та эрдё шын кыннили.

Мынмын таму ба мэмэжынди луэтуэ лянзы канжянли, нэщему ба хуэ вон Египет ладини. Дишүнму литуди йигэ, Яхүти, чүди йижян жё ба Юсуф ги мэмэжынму мэгини. Йиман дайинли. Луэтуэ лянзы да таму гынчян гуэди сыхур, дишүнму ба гэжяди шүнди ги мэмэжынму мэчүчили.



Мэмэжынму ба Юсуф линшон вон Египет зули. Йиху дишүнму зэлигэ жүлүгөзы, ба Юсуфди хансанзы зэ нэгэ ще литу хўзонли. Таму ба йишон ги дада налэ фэсы:



– Жысыма, вәму ба са зожуәли. Ни канйихар, жысы ни эрзыди йишонма хансы бусыди?

Ба хансанзы жындый, Ягүбә күди хантуәли:

– Зусыди, жысы вәди эрзы Юсуфди хансанзы. Есын ба та чышонли. Ба Юсуф жә есын чәсыли!

Ягүбә нанщин күли зыжиди шинә эрзыли, кәсы ба эрзыму хундә* тади нәгә та бу жыдо.

КӘСЫ 37:21-35

Юсуфсы хуоншон жинлу-бодянди фәгуанжын

Мэмәжынму доли Египет, ба Юсуф ги Египет хуоншонди йигә гуанжын, щяебинди тузы мәгили. Жү ги Юсуф зә сашон ду гили бонцули. Суйжан та зә нүлини еба, кәсы зә мый йигә та ганди сышон йүнчи суйли тали.

Тади жүжын, минзы жәди Потифар, канчүләли, Юсуф зү булүн са еба, Жү ги та дафа чынгундини. Йиху та ба Юсуф пэчын гуан та жяди фәгуанжынли, ба юди йиче жәдәги тади шунили. Ви Юсуф Хүда ги хуоншонди гуанжын цыминли. Юсуф ба цунмин сыйүншон, гуанли жүжынди фонзыли, тади жүжын е бу цошин сысали.

Юсуф жонди тә хокан, куйви*. Зу ви жыгә Потифарди щифузы ба та каншонли. Жыгә щифузы чүанфәди* жә Юсуф лян та фижәни. Кәсы Юсуф мә даин*, ги тади жүжынди щифузы фәсы:

– Вәди жүжын ба та юди йиче дунщи жәдәги вәли. Жытар ги вә мәю сыса жинчүди*, – чүгуә ни, йинцы нисы тади щифузы. Замужя вә зә Хүдади мянчян нын ган жыму дади гүнахар?



Ба тади хуа мѐ тинди йимяр, Потифарди шифузы нансуанди ги Юсуф бо чуни*. Та зѐ гэжяди нанжынди мянчян ба Юсуф бябли хуонли*, ги Потифар фѐсы:

– Яхүтижын*, ниди нү, ба сый ни линдо замуди фонзынили, до вѐ гынчян лѐ, щѐн чуашѐ вѐни. Кѐсы вѐ дашын хантуѐли, та ба йишон шындо вѐди шуни, подѐли.

Ба жыще хуа тинжян, Юсуфди жўжын чишонлѐли, та ба Юсуф ядо хуоншон я жынмуди банфонзы литули.

КЭСЫ 39:1-20

Юсуф зѐ банфонзыни

Кѐсы зѐ банфонзыни Жў лян Юсуф е зѐ йидарнилѐ, ги та бонмонли. Хўда жѐ банфонзыниди тузыди щин до Юсуфшон ванли, зу нѐгѐ жѐ та жокан банфонзыни зуѐди йиче жынни. Банфонзыниди тузы гэжя сыса бу гуанли, йинцысы манчўан щинфули Юсуфли. Юсуф зывонли Хўдали, ба са сы та ган еба, Жў ги та гили чынгунли.

Зѐ Юсуф зуѐди нѐгѐ банфонзыни ба хуоншонди лѐнгѐ хуѐжи яхали. Таму литуди йигѐ зочян фусы* хуоншонли, ги тади гуангуар литу доли путожюли; ба та жѐчын гуан путожюди тузыли. Ди эргѐ ги хуоншонди жуѐзышон дуанли чыдили, ба та жѐчын дуан мѐмѐди тузыли. Зѐ хуоншон мянчян ганли цуѐ сydi йимяр, ба таму ядо банфонзынили.

Йихуѐй гуан путожюди тузы дѐ дуан мѐмѐди тузы зўли фимынли, кѐсы таму ба фимын мѐ дый пѐщѐкѐ*. Юсуф ги таму фѐсы:

– Пѐщѐ бусы да Хўдашон лѐдима? Ниму ги вѐ ба нимуди фимын фѐйихар.





Гуан путожюди тузы ту йигэ ба фимын фэгили. Та мынжянлигэ путо ёнзы, готу ю сангэ жызыни. Йиху тамуди готу хуар чўлэли, бу дуэди сыхур путо е фули. Та ба нэще путо шушон, нячын путофи, додө гуангуар литу ги хуоншон дуандичили.

Юсуф йиха ба тади фимын пәщөкэли: «Сангэ жызы – жысы сан тьян. Сан тьянди йиху хуоншон ба ни йуан гәдо зочянди нэгэ вифыншонни*, ни кә чынха гуан путожюди тузыни, ги та ба гуангуар дуангини. Нэхур ни ба вә жичелэ, ба вә да жытар линчўчи.

Йиху дуан мәмәди тузы ба зыжиди фимын ги Юсуф е фэгили. Та мынжянли; тади тушон гәди сан цызыди куонзы. Дин готуди куонзы литу хуоншонди чыди жуонмандини, фичин ду до тадини.

Ба та тинба, Юсуф фәсы:

– Сангэ куонзы – жысы сан тьян. Сан тьянди йиху хуоншон ба ни да жытар начўлэ жө дөдо фушонни, фичин ду до ниди шынзыни.

Сан тьян гуәлиди йиху, замужя Жў ги Юсуф пәщөкэли, зу нәмужя чынли. Кәсы гуан путожюди тузы ба Юсуф вондөли.

КЭСЫ 39:21; 40:1-22

Юсуф ги Египетди хуоншон пәщө фимындини

Йихуэй Египетди хуоншон зўлигэ фимын. Та мынжянли; та зэ йигэ хэ гынчян зандини. Мынмынди да хэ литу чўлэли чигэ жуон ню, зэ хэянзышонди визи* литу фонтуәли. Тамуди хуту да хэ литу чўлэли чигэ сучячяди ню, таму ба жуон ню ду чышонли. Жыгәди йиху хуоншон жинщинлэли. Та кә фижуәди нэгэ







сыхур, зўлигэ данлин
фимын. Зэ йигэ ган-
гаршон* жончўлэли
чигэ боборди дэ хокан-
ди мыйсуйзы. Кэсы та-
му бонгэрни жончўлэли
данлинди чигэ кунди дэ
жэфын дахади мыйсуй-
зы, таму зу ба хо мый-
суйзы чышонли.

Жинщинлэ, хуоншон
данщинли. Та ба Еги-
петди йиче цунминжын
хандилэ, ги таму ба



зыжиди фимын фэгили, кэсы сысый ба хуоншонди фимын мэдый пэщёкэ.

Нэхур гуан путожюди тузы ги хуоншон фэсы, та ба йигэ нянчин яхўтижын, минзы жёдисы Юсуф жичелэли. Зу нэгэ жын зэ банфонзыни ги та лян дуан мэмэди тузы ба тамуди фимын пэщёли. Замужя нэгэ яхўтижын фэли, зу нэмужя чынли. Хуоншон йиха дафади жё ба Юсуф линдилэни, жён ба та линдилэ, ги та фэди:

– Вэ тинжянли, ни нын пэщё фимын.

Кэсы Юсуф хуэйдади:

– Бу, жы бусы вэ. Хўда Гэжя ги хуоншон ги жун-ё хуэйдани.

Хуоншон ги та ба лёнгэ фимын ду фэгили.

Юсуф фэсы:

– Хўда ба Та ганди ги хуоншон зыгили. Чигэ хо ню дэ чигэ бобор мыйсуйзы – жысы Египет гуйжяди чи нянди хо шучын, чигэ сучячяди ню дэ чигэ жэфын дахади кун мыйсуйзы – жысы чи нянди вэнян. Чи нянди хо нян гуэлиди йиху таму долэни. Ба фимын чунфули* лён бян, йинцы жысы Хўдади жыншы хуа. Хўда ба та щуанжин зу ванчынни.

Йиху Юсуф чўди йижян жё хуоншон пэ йигэ цунмин фэгуанжынни, зу жё нэгэ жын чи нянди хо шучынди нянщяншон зэ Египет ба мыйзыди цункуан занхани.

КЭСЫ 41:1-36

Юсуф гуан йиче Египет гуйжядини

Хуоншон каншонли, замужя Юсуф ба фимын пэщёкэли. Та ги зыжиди хуэжиму фэсы:



– Заму ба данлин жымужяди жын, зулян Юсуф йиён, нын зожуэма? Хўдади Лин лян та зэ йидарнини!

Йиху та ги Юсуф фэди:

– Дансы Хўда ги ни ба жы йиче сычин кэкэли, мәю би ни эргили дэ цунмин дади жын. Да жыгэ сыхур дашон ни фэгуан вэди гуйжяни, вэди минжын тин ниди хуани. Вэ ба ни зўчын йиче Египет гуйжяди гуанжынни, гуонсы на хуоншонди вифын вэ би ни го.

Йиху хуоншон да гэжяди шушон ба гэжызы мадэ ги Юсуф дэгили. Та ги тади бэзышон гуалигэ жин дудушын, чуанли йишын лян гуй бу фынхади йишон. Хуоншон гиди фынфу жэ зэ гуйжяди ди эргэ жын зуэди мачэшон ба Юсуф чо йиче Египет гуйжяни лагуэчини, жэ йиче минжын вындон тани.

Зу жымужя Юсуф ба жыгэ годын вифын жаншон, йиха гантуэ ги та пэгиди жынвули*. Фужү нянщяншон* та ги цонфонни* шули лёншыди* цункуанли, жисы вэнян долэ, бэ жэ Египет минжын вэди йимяр вучон.

КЭСЫ 41:37-48

Чи нянди вэнян

Чи нянди йиху зэ йиче димяншон вэнян долэли. Вэё да Юсуф гынчян мэщезы мыйзы, да йиче гуйжяни лэди жынму вон Египет лэтуэли, йинцысы Юсуф зэ Египетди йиче чынпуни ба лёншыди да цункуан занхали.

Ягүбэ ба Египет ю лёншыди жыдо, вон нэтар ба зыжиди шыгэ эрзы дафачили, жэ таму мэщер лёншыни. Гуон дин щэди эрзы Вениамин шындо дада гынчянли.



Йинцы Юсуфсы Египет димяншонди тузы, гуон та ги йиче минжын вончў мэли лёншыли. Дищўнму доли та гынчян, чончонди ги та бэлиха, читоди жё ги таму



мәщер ләншыни. Юсуф ба зыжиди дищүнму жындый-ли, кәсы таму ба Юсуф мә жындый, йинцы йи да нэгә сыхур, жисы таму ба Юсуф мэдә, таму щүнди либян сыса мә тингуә, е мә цэйи, ба замужяди годын вифын та жыхур жандини.



Юсуф жуонди зущёнсы мэ жындыи дищүнму, ги таму фэди тамусы цагуанжынму*, вонщёнди ба жыгэ гуйниди мэ хўчўди вэр зочўлэни. Дищүнму фэли, тамусы шыщин-шыйи* жынму, йигэ дадади эрзыму, таму хан зэ жяни ю шынхади йигэ логанзы щүндини. Юсуф гиди фынфу жё ба таму ядо банфонзыли. Сан тянди йиху та ги дищүнму фэсы:

– Ниму дан шыдашысы* шыщин-шыйи жынмули, жё ниму литуди йигэ шыndo жытар, жё данлинди ги нэвэди* жящя ба лёншы ладичи. Вэё жыншы* нимуди хуа, йиху ниму ба дин щёди щүнди ги вэ линдилэ. Нэхур вэ цэ щинфуни, зэ жыгэ гуйжяни ниму мэ мусуан* ха сылэ.

Дищүнму ба жыще хуа тинжян, йижя ги йижя фэди:

– Жысы заму ви ги щүнди ганхади гўнахар шу зуйдини. Заму жянли, замужя та зуэнанли*, та нэгоди жё щитынйихар тани, кэсы заму мэ щитын та. Зу ви жыгэ заму йўли жымужяди бэляли.

Ба Юсуф дун таму хуади, дищүнму мэ жыдо, йинцысы нэгэ лян таму чечў фанйижын щүанли хуонли. Юсуф ба тамуди хуа тинжян, зудо данлин фонжяни кўтуэли. Йиху та лэ, гиди фынфу жё ба таму литуди йигэ Шимэ шынхани, жё ги данлин дищүнму ба кудэ на лёншы жуонман, лёхуэйчини.

КЭСЫ 41:54-57; 42:1-25

Юсуф ги дищүнму фэли, тасы сый

Хуэйдо жяни, Юсуфди дищүнму ги дада ба лян таму йихади йиче сычин фэли. Ягўбэ ба тади логанзы



эрзы, та лоли нянщянди линйир нанвищин, лян дан-лин эрзыму вон Египет мө лөкэ.

Кэсы гуэли бу дуэди сыхур жяни ба дишүнму да Египет налэди лёншы чыдэли. Ягүбэ кэ ба таму вон нэтар дафатуэли, фэсы:

– Ниму чи, зэ ги заму мэщер чыди.

Эрзыму ги та хуэйдади фэсы, Египет гуйжяди фэгуанжын гиди фынфу, дансы вэму ба дин щэди шүнди бу линдилэ, бу жё до тади мянчян. Ягүбэ хын дуэди жызы мө лөкэ Вениамин. Кэсы жисы вөнянди жинжон йүэ дали, эрзыму шон лүди сыхур, дада ги таму панвонли холи, фэсы:

– Жё Чүаннынди Хүда ги ниму ги бонцу, жё нэгэ жынди щин до нимушон ван, жё та ба ниму шынхади гэгэ дэ Вениамин фонкэ.

Жысыма, дишүнму лян Вениамин йидарни доли Египетли. Жисы Юсуф ба Вениамин жян, та зудо дан-лин фонжянди күтуэли. Йиху ба лян щидё, Юсуф ги хуэжиму гиди фынфу жё ги дишүнму ба хошоди чыхэ налэни. Дишүнму жонхали, бу дун, виси гуанжын ги таму гиди жымужяди зунжин. Юсуф жүэлэли*, та ба зыжи жуабучүли. Та дашын дэ күди ги дишүнму фэсы:

– Вэсы Юсуф. Вэди дада хан хуэдинима?

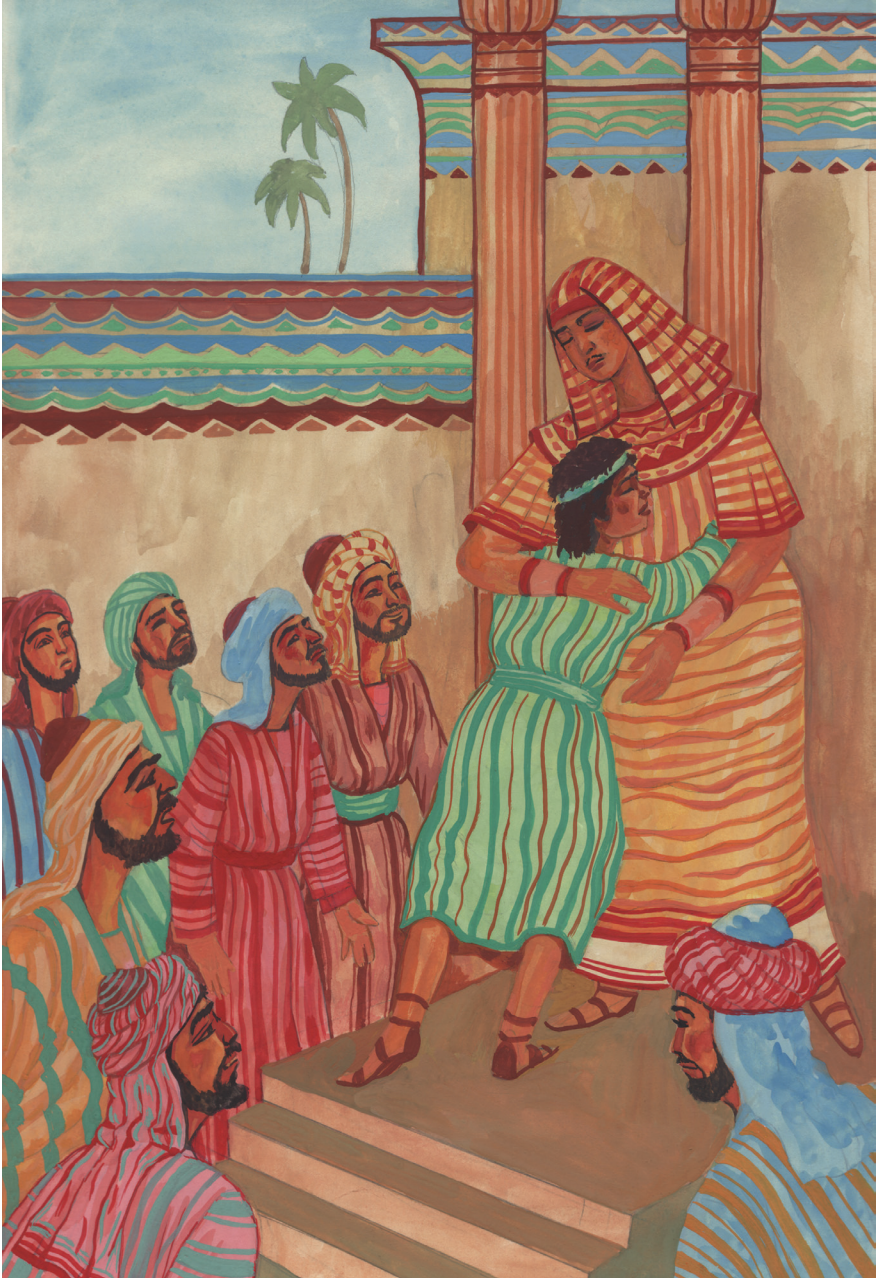
Дишүнму мөю йисыли, мө гишон сыса хуэйда. Нэхур Юсуф ги таму фэсы:

– Ниму до вэ гынчян лэ.

Таму доли гынчянли. Юсуф фэсы:

– Вэсы Юсуф, ги Египет ниму мэчүчиди нимуди шүнди. Кэсы жыхур ниму бэ пөфанли, ба вэ мэдэ жытарди йимяр, е бэ хухуэйли, йинцысы Хүда ба вэ дафадо Египет жё жү нимуди минни. Суансы жы бусы ниму ба вэ дафадо жытарли – жысы Хүда, Сый ба вэ ги хуоншон





зўчын зушён дада йиёнли, зўчын йиче тади жяниди жонгуйдили, йиче Египет гуйжяди гуанжынли. Ниму жинкуэ вон вәди дада гынчян чи, ги та фә: «Ниди эрзы Юсуф жымужя фәдини: Хўда ба вә зўчын йиче Египетди гуанжынли; бә мөянли*, жё чо вә гынчян лә, вә ги та зә жытар ги чыхәни, йинцысы чянту хан ю ву нянди вәнянни». Ба жыще хуа фәба, Юсуф ба Вениамин лучў кўтуәли. Йиху дә кўди, ба дишўнму ду щинтынли.

КЭСЫ 42:36-38; 43:1-34; 45:1-15

Юсуф лян дада йүмяндини

Хуоншон ба дишўнму вон Юсуф гынчян ләди тинжян, гиди фынфу жё ги таму ба шон лўди чыхәди цункуан, йишон дә таму, тамуди ваму дә дада зуәди мачә гигини. Хуоншон чўди йижян жё таму ду бандо Египетни.

Хуэйлә, дишўнму ги дада ба Юсуф либян йиче фәгили. Жысы Ягўбә жыдоха тади эрзы хуәдини, хан та нын лян Юсуф йүмян, нэхур гошинзали, нансуанди зу Египет лян эрзы йүмянчини. Жыгәди йиху Хўда фимындини ги Ягўбә фәсы:

– Ягўбә! Вәсы Хўда, ни дадади Хўда. Бә хәпали, чо Египет чи, йинцысы зә нэтар Вә жё ниди хубый чынха йигә да минзўни. Вә лян ни вон Египет чини; йиху Вә ба ни йүан да нэтар линчўләни.

Ягўбә лян зыжиди эрнү, сунзы ду ба йиче цэбый лашон вон Египет зули. Юсуф ба мачә тошон жейин* тамучили. Жянли дада, Юсуф ба та бочў, гошинди чончон кўли.

Хуоншон ба Юсуфди чинчин доләди тинжян, та ба Юсуф хандо зыжи гынчян фәсы:

– Жысыма, ниди дада дэ дищүнму доли ни гынчян-ли. Йиче Египет зэ ниди мянчянни – ни ба таму бандо гуйжяниди дин ходи вэршон.

Юсуф ги зыжиди чинчинму ба Египет гуйниди дин



зы дифон гигили, сўчон* ги таму гунйүн* лёншы дэ йиче йүнди дуншили.

Ягүбэ вон Ханаан зэ мә хуэйлэ, та зу шындо Египетли. Вучонди зочян та ги Юсуфди эрзыму – Манассия, Ефрем дэ данлинди зыжи эрзыму панвонли холи. Ягүбэ вучонлиди йиху, та замужя ги эрзыму йифули*, таму зу нэмужя ба дадади мэти ладо Ханаан зэ Махпела тандониди ёдун литу, зэ тади зўщян бонгәрни сундёли. Зу зэ жытар ба Ибращимэ дэ Сарэ, Исхар дэ Ревеккади* мэти е сундёли.

КЭСЫ 45–50

Жуэхунди цыязы дунзы

Гуэли бушоди няндэли. Ги зэ Египет жўди Ягүбэди хубый куннан сыхур долэли: египетжынму япый* дэ жәмәтуэ* тамули. Хўда нансуанди ба исраилжынмуди мин да Египетди нўлишон жүхани. Ви ванчын жыгэ, Та ба йигэ жын, минзы жёди Муса, жянчўлэли. Муса ли Египет бу йүнди савәни фонли ёнли. Йихуэй Муса лян зыжиди ёнчүн доли Хўдади Хорив сан гынчанли. Зэ нэтар Жўди тянщян зэ хуэ жуэди цыязы дунзы литу доли та мянчанли. Муса канжанли, цыязы дунзы литу хуэ жуэдини, кәсы цыязы мә жуэдэди. Муса зу фәсы:

– Жё вә чи канйихар, жысыгә са чигуэ сычин, виса цыязы жуәбудё.

Жисы Муса до гынчан, та тинжанли, замужя Жў да жуэхунди цыязы литу ханли тали:



– Муса! Муса! Чо гынчян бә ләли! Ба жүәшонди хә туәдә, йинцысы ни занди нэгә вәрсы шынди. Вәсы ни-ди зұбыйди Хұда; зусы Ибрацимә, Исхар, Ягүбәди Хұда. Муса ба лян шанчұли, йинцысы та ба Хұда хәпади бу ган кан.

Жұ ги та фәсы:

– Вә канжяндени, замужя Вәди минжын зә Египет шу жәмәдини. Ба тамуди кұшу дә шонго тинжяндени.



Вә жыдо тамуди тынкүни. Йинви жыгә Вә халә шән ба таму да египетжынмуди шуни дажюхани, ба таму да жытар линдо куанда хо дифонни, зә натар нюнэзы дә фынми тондини. Вә ба исраил минжынди кўшу тинжян дә канжяндени, замужя египетжынму япый тамудини. Ни чи, Вә ба ни чо Египет хуоншон гынчян дафадини. Ни ба Вәди минжын, Исраил, да Египет линчүлэ.

Кәсы Муса бу жыдо, замужя ганни. Вәә ванчын жыму дади жынву, та ба гэжя суанчын бужыгүдили.

Та ги Хўда фәсы:

– Вәсы сыйса, чо хуоншон гынчян чиди, ба исраилди минжын да Египет линчүлэди?

Кәсы Хўда ги та хуэйдади:

– Вә лян ни зә йидарнини.

ЖЕФОН 3:1-12

Жў ба исраилжынму да Египет вончү линдини

Египетди хуоншон мә жё исраилжынму да Египет чүлэ. Жўди жюгә хәпалалади бәля йүдо йиче египетжыншонли, кәсы хуоншонди шин йүә ниндәли, кә мә жё исраилди минжын да Египет зу. Нәхур Жў ба линийрди*, ди шыгә бәля ги таму дафачили: бан-ени* мый йигә Египет жящяниди дә тугүди йиче тушузы вучонли. Зу нә йитянди еванни хуоншон ба Муса дә тади гәгә Харунә хандилэ фәсы:

– Ниму челә! Ниму дә Исраилди йиче минжын да вәмуди гуйжяни йиха зу! Ниму чи, замужя ниму фәли, зу нәмужя бэвон* нимуди Жўчи. Ба нимуди да-суй тугү ду ёшон чи. Ниму чи, ги вә е панвонгә хо.

Египетжынму ба исраилжынму цуйди жё куэкуэди да тамуди гуйжяни зуни.

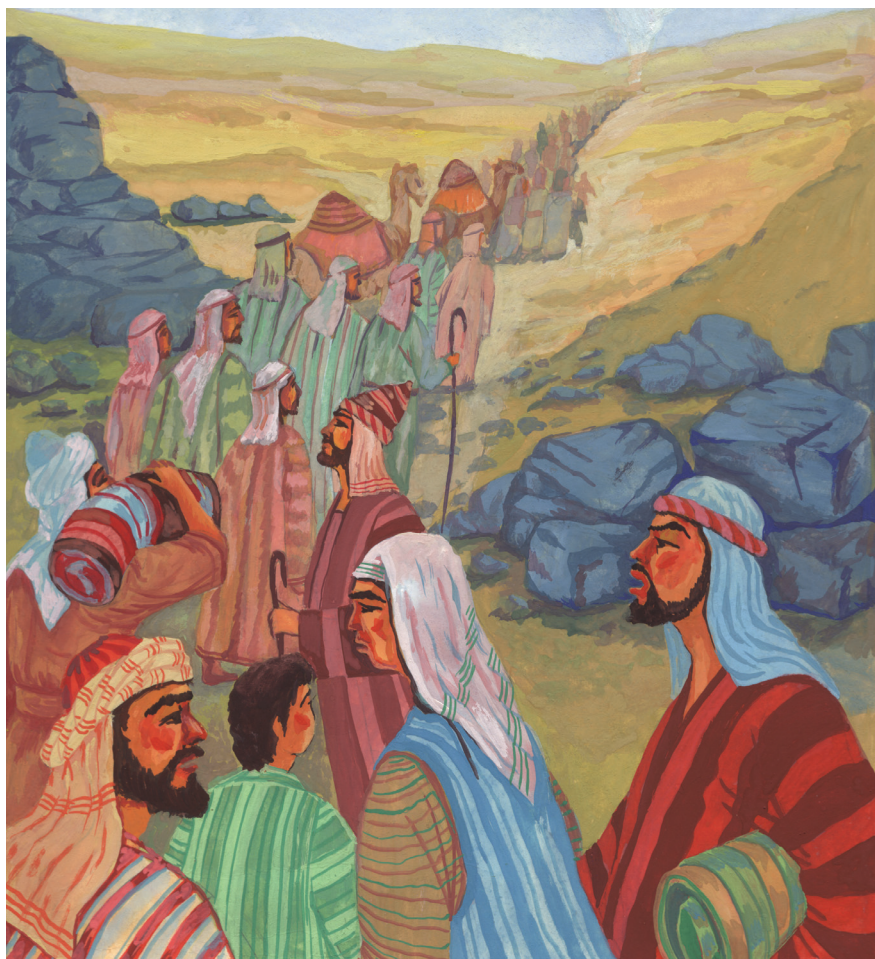


Таму фэсы:

– Були вэму ду вучонни.

Исраилжынму чо Египетди бянжени зутуэли. Бу суан ваму, гуон зу лүди нанжын ю манли любый чянни. Лян таму йидарни да Египет хошо данлин минзүди жын е чүлэли. Таму ёди йи да чүн: да-щёди суй тугү.

Исраилжынму лян да Египет начүлэди хуэхади мян луэлищезы мэю жёмянди бинзы: таму да Египет монмон



чүлэли, мөю сыхурди йимяр, мэдый ги гэжя ба данлин чыди шелү бянйи.

Хұда ба исраилжынму да савәни чо Хунхэ зуди нэгә лўшон линшон зули. Гуон Жў йигәр жыдони, вон натар Та ба Зыжи минжын линдини. Йинви нэгә быйтянни Та зә таму чянтуди йүнцә* жўзы литу зудини, хили зә хуә жўзы литу ги таму жо лўдини. Жисы йүнцә жўзы занха, нэхур исраилжынму ба жонфон дакә е хуандини, жисы та зукәли, таму е шон лўдини. Быйтянди йүнцә жўзы дә хилиди хуә жўзы йүнзун мә ли Хұдади минжын.

ЖЕФОН 12:31-40; 13:20-22

Исраилжынму гуә Хунхэдини

Хуоншон дунли, исраилжынму да Египет чүлэди сә-бэбусы гуон бусы ви ги зыжиди Хұда жү гўрбаниди, таму йүнзун зә бу хуәйдо жытарли. Нэхур та лян гэжяди машон чиди йиче жүнжын*, мачә дә йиче жүндуй* няншон таму зули.

Жисы исраилжынму доли Хунхэ бянни, таму вончан мөчўр чили, кәсы египетжынму ба таму няншондыйли. Ба чянмянди хә дә зә хуту доләди египетжынму канжян, Хұдади минжын гўнунди ги Муса фәсы та ба таму да Египет линчүлә жә зә савәни* вучонни.

Кәсы Муса хуәйдади:

– Бә хәпали! Занди вынвырди*. Ниму зу канжянни, замужя Жў ба нимуди мин жюхани. Ба жыхур нян нимуди жыще египетжынму ниму йүнзун зә бужянни. Жў ви ниму жынжанни*, ниму гуон нанвынха*.

Хұда гиди фынфу жә Муса ба шу жочў хэзы чынкәни. Жисы Муса ба шу чынкә, Жў на жинжондади дунфын ба хәниди фи гуатуәли, зу жымужя йивәщи литу хәниди





йилэзы* зэ исаилжынмуди мянчян чынха ганнанли, фи зэ тамуди мянчян фынкэли. Исаил минжын да хэни, зулян да ганнанни йиён, зугуэли, хэниди фи да лёнмянни, зущён чён йиён, зандини.

ЖЕФОН 14:5-22

Ба Египетди жүндуй зэ Хунхэни шәдәли.

Египетжынму нян Исаил минжынди йимяр, е жиндо фынкэди хэнили. Ганзо Жү жё йиче Египетди йинпан* луанхуонли, ба мачәди гүлү зүхуэ, таму зуәнанди зули. Ба жыгә канжян, египетжынму йижя ги йижя фәсы:

– Заму да исаилжынму гынчян куэкуэди по, йинцысы Жү ви таму жынжандини, фандуй замудини.

Жисы Хүдади йиче минжын да хэниди донжунни, зущён да ганнанни гуәчи, Жү ги Муса фәсы:

– Ни ба шу жочү хэ чынкэ, жё фи ба египетжынму лян тамуди йиче мачә дэ машон чиди жүнжынму янсычи.

Жү замужя фынфули, Муса зу нэмужя зүли. Хэниди фи йүан до зыжиди вәршон, ба йиче египетжын янсыли.

Зу жымужя нәйтян Жү ба Зыжи минжынди мин жүхали. Исаилжынму ба Хүдади дабә* египетжынмуди вида лилён канжянли. Минжын зэ Жүди мянчян жантуэли, ба Та дэ Тади хуәжи Муса щинфули. Нэхур Муса лян йиче минжын вида Дажюжя* либян чонлигә чүзы:

Жүсы вәди чынчән* дэ вәди гуонлән*, Та ба вәди мин жүхали. Тасы вәди Хүда, вә куажән Тани. Жү, Ниди юшу ю юминшынди* лиләнни; Жү, ниди юшу ба дуйтуму* дабәли. Ни на вида гуонлән ба фанчеләди жынму дабәли. Жү-я, хүдамуди жүнжянни ба сый лян Ни нын





бифон? Жў-я, ган чёчи сычинди Зуэзожя, сый хан зущён
Ни йиён? Ниди шынди* видадихын, Ниди гуонлён жё
хэпадини. Жў йүнжю фёгуанни*!

ЖЕФОН 14:23-31; 15:1-18

Шыгэ Датянмин*

Мусасы Хўда жянчўлэди жын, тасы шинфуди, тин
Хўда хуади, йинви нэгэ Жў чечў та лян минжын
фэли хуали.

Исраилди минжын зэ савэни южуанди* нэгэ сыхур,
таму доли Синай сан гынчян, ба йинпан зашонли*. Му-
са шонли санли. Зэ нэтар Жў ги та ба будади шыбан*
гигили. Зэ та готу щеди Шыгэ Датянмин, Хўдади мин-
жын ё зунху* тани.

Вэсы ни бэвонди Жў, ниди Хўда, Сый ба ни да Египет
дифоншон, да нўлиди вэршон линчўлэли. Чўгуэ Вэ, ни
зэ мэю данлинди хўдаму.

Ни жочў тян готуди, димянди хуэйжэсы фи дизыниди
хуэвар ги гэжя са ёнзы ду бэ зў; бэ бэвон дэ бэ фусы
тамули.

Быйкар бэ тифэ Жўди, ниди Хўдади минзыли, йин-
цысы сый быйкар тифэ Тади минзы, Жў зуй тани.

Ни жиха, шанбэди* жызысы шынди жызы. Лю тян
ни зў хуэ, ба гэжяди йиче сычин ган, ди чи тянсы Жў,
ниди Хўда жянчўлэди шанбэ.

Тэнэ* гэжяди нён-лозы, жё ниди гуонийин жызы зэ Жў,
ниди Хўда ги ни гихади нэгэ дифоншон чынха чонйүанди.

Бэ дасы жынли.

Бэ ган хўлонди гўнахар.

Бэ ту сыса.



Ги гынчянди жын бә дон жя гўва*.
Бә нянжә* гынчян жынди фонзы, щифузы, нан-нү нў,
ню, лү хуэйжәсы гынчян жынди юди са.

ЖЕФОН 20



Цаканжынму зэ Ханаанни

Ба Синайди савә, жыгә факунди чон лў зугуәлиди йиху, израилжынму линйир доли Ханаан дифон гынчянли. Муса чо Ханаан дафали шы эргә израилжын, ги таму фәсы:

– Ниму вон жыгә нанбонгәди гуйжяди йилэзы чи, канйихар, жыгә дифонсы замугә, са минзў зэ нэтар жўдини, тамусы жин дадима хансы мәю жинди, таму жўди чынпу* дусы замужяди. Ниму хан да нэтар налэщер готян.

Шы эргә цаканжынму шонли лўли. Сышы тян таму канли Ханаан дифонли. Хуэйлэди сыхур, таму налищезы шылю, инжир дэ данлин готян. Таму хан налэли йигә путо жуазы. Нэгә путо жуазы тэ дади йимяр, лёнгә нанжын ба та зэ бон готу гондини. Нан цаканжынмуди хуа, жыншы жысы нэгә дифон, зэ натар «нюнэзы дэ фынми тондини». Нэтар жынди жин дадихын, таму зэ лошыди* да чынпуни жўдини. Таму фәсы:

– Заму лян таму бу нын жынжан, йинцысы жыгә минзўди жин би замуди да.

Цаканжынму Ханаан дифон либян бябли хуонхуали, ба Хўда ги таму шүхади бонмон вондәди йимяр, хахўли израилжынмули. Гуонсы лёнгә цаканжын – Навинди эрзы Иса дэ Халев щинфули Жўли, мә хахў минжын. Халев фәсы:

– Заму чи ба нэгә дифон ё жаншонни, йинцысы заму нын жаншон та.

Кәсы минжын мәщин тин тамуди хуа. Йиман ду кўтуәли, йинви Муса лян Харунэ ба таму да Египет линчўлэди йимяр, манйүантуэ Муса лян Харунэли. Йиху таму йижя ги йижя фәсы:

– Заму ги гэжя шүан йигэ данлин линшужын*, йүан хуэйдо Египет.

Навинди эрзы Иса дэ Халев ба зыжиди йишон чэлан, фэсы:

– Дансы Жүди шин до замушон ван, Та яндин ба заму линдо нэгэ дифонни, ба нэгэ тон нюнэзы дэ фынмиди дифон ги заму гигини. Ниму гуон бэ фандуй Жүли, бэ хэпа нэгэ дифонди жынли, йинцысы таму чынха заму-ди цэлённи. Таму мёю бохү гэжяди жин, кэсы Жү лян заму зэ йидарнини. Бэ хэпа тамули!

Муса лян Харунэ ба минжынди зофан хуа тинжян, пэфанхали*. Ба исраилжынмуди буцинфу дэ жёнпичи жян, тамуди шин тынтуэли. Нэхур Жү ги Муса фэди:

– До жисы жыгэ минжын жэзо* Вэни? Суйжан Вэ зэ таму жунжянни шянли бушоди кэрамэти* дэ чёчи сынчин еба, до жисы таму бу шинфу Вэни?

Йиху Жү фэсы, Та нын ба таму шёмедёни, да Муса гынчян ба данлинди шин минзү зохани. Кэсы Муса ба Жү читоди жё Та фоншэ исраилжынмуди да гүнахарни. Хүда ви Муса кэ ба зофанди минжын фоншэли, кэсы Та ви жыму-жяди бу шинфуди зуй гуон жё исраилжынмуди шин хубый* жиндо Та шүхади Ханаан дифоннини, жё зэ нэтар жүхани. Да вужин жүди исраилжынму литу гуон Иса, Навинди эрзы лян Халев жиндо нэтарни, йинцысы таму шинфули Жүли.

ФУР 13:1-34; 14:1-30



Давусы Израилди хуоншон

Исраилжынму жўдо Ханаан дифонли. Гуэли бу дуэди сыхур таму нансуанди жё хуоншон фёгуан тамуни. Да Израилди йиче хуоншон литу дин юминдисы Хўда жянчўлэди Даву жын.

Жисы Даву чынха Израилди хуоншон, та ба зыжиди хуонви* нанжыдо Иерусалим чынпунили. Хўда ги Даву цыминли цунмин дэ лилёнли, йинви нэгэ Даву ба Израилди йиче дуйту дабэли. Даву щинэ Хўда, щён жё Хўдади шын хэтун щёнзы* зэ тади чынпуни, тади бонгэрни зан. Йибян дажонди сыхур, ба жыгэ хэтун щёнзы жё филистимжынму жёшон зудёли. Йиху таму ги исраилжынму ба та йўан хуангили, зу ба жыгэ хэтун щёнзы ги Кириат-Иарим дифонди йигэ жын, минзы жёдисы Аминадав, зэ тади фонзыни гэхали. Даву зу нансуанди ба та да нэтар ладо Иерусалим шын чынпунини.

Даву лян саншы чян жын шонли лў ла хэтун щёнзычили. Жисы ба хэтун щёнзы ладо Иерусалим, йиху гондо Синай саншон, Даву гощинзали! Та зэ лирашон фади куажён щинванди* Хўдали, гощинди зэ Жўди мянчян тёли. Йиче минжын е лян ханшу дэ лабади шынчи куажёнли Хўдали. Ба хэтун щёнзы нандо Даву ги та дахади жонфонди донжуннили. Йиху Даву ги Жў налэли хошоди гўрбани. Ба шоди гўрбани жүба, та лян Тян Жүндуй Жўди минзы ги минжын панвонли* холи, ги йиче исраилжын ба мэмэ, нон дэ кохади жу фынгили.

Жў ги Даву щўли, Та ба тади хуоншонди зў зў жинни, жичынжын либян фэсы:

— Вэ ги та чынха дадани, та ги Вэ чынха эрзыни. Дансы та ган гўнахар, Вэ ги та дин да зуйни, кэсы ба Вэди щинван да та гынчян бу дёдё, замужя Вэ да Саул*



гынчян дёдёли, ба сый Вә зэ ниди мянчян бу жынли.
Ниди зў бушанди занни, ниди гуйжя зэ Вәди мянчянсы
йүнжюди, ниди хуонви йүнжю занни.



Ба Жўди жыще хуа шынжын Нафан ги Даву сун-гили. Ба жыгә тинжян, Даву зандо Жўди мянчян ги Та фәсы:

– Вәди Жў-я, вәсы сыйса? Жў-я, вәди зўсы са? Ни ба вә за жыму щяндали! Жў-я, вәди Жў-я, Нисы видади! Мәю зулян Ни йиенди, чўгуә Ни, зә мәю данлинди Хўда. Жў-Хўда, да жыхур дашон, Ни ба Ниди нў дә тади зў ли-бян фәхади хуа йүнжю жунчын, ба Ни фәхади ванчын.

ХУОНШОНМУДИ ЛИСЫ (ДИ ЭРГӘ БУФЫН) 6:2-19; 7:14-16, 18-29

Хўдади сы

Хўда ги Даву хуоншон фәсы, тади эрзы Сульманэ щюгә йигә Жўди сыни, зә та литу Хўдади щюди гуонлән занни.

Сульманэ ба Жўди фынфу ванчынли*, ги Та гәлигә дин видади сы*. Сы литуди чән на жинзы щәнхадини, дынзан жуәди сыхур, сы литуди йиман ду жуанди щюдини. Сыди бонгәрни Сульманэ гәлигә на шыту чән чүанчўди йүанзы. Йүанзы литу гәди шыгә да тун пын, зә нәтар щили налэ жү гўрбаниди сынлинли. Таму литуди йигә пын би данлинди дащер, та зә шы эргә тун понюди ёнзышон гәдини. Зә жыгә пын литу ахунму ши абдэзыдини. Йүанзыни хан ю йигә да тунди гўрбани вәрни. Сы литу ю йигә на дин ходи жин езы щәнхади гә хәтун щәнзыди вәрни – жысы Дин Шынву Вәр*. Зә жыгә Дин Шынву Вәр литуди йилэзы зандигә на жин езы дахади гўрбани вәр, зә та готу шоли щәнли. Нәтар занди ләнгә да тянщян*-херувим, тамусы на олива фуди муту зўхади дә лян жинзы щәнхади. Херувим тә дадихын;



тамуди мый йигәрди бонзы ба чён нэшондини, данлинди — ба ди эргә херувимди бонзы.

Сыди чён на херувимди ёнзы, зунфу дэ кэди хуар хуахади. Сыди ди е лян жин езы пухади.

ХУОНШОНМУДИ ЛИСЫ (ДИ САНГЭ БУФЫН) 6:14-36



Есфирь нүхуоншон

Гуэли быйнянли. Яхүтижынмуди йилэзы зэ заён гуйжяни дэ чынпуни санкэли. Зу нэгэ сыхур дин лилёндади гуйжясы Персия.

Жисы Персияди хуоншон Артаксеркс нансуанди же-хунни, та ги зыжиди йиче гуйжяни ба суншинжын-му дафачили, жё таму ба дин жүнди гүнёнму шудо Суза жинчынни*. Зу зэ нэтар шы эргэ йүэ литу ба таму шөлүди жё лян хуоншон йүмянни. Зу нэгэ сыхур зэ Персия яхүтижынмуди хубый хан жүдилэ. Ба таму зочян Ассирия дэ Вавилонди жүндуй ниннинди гүгуэчили*. Суза жинчынни жүди йигэ яхүтижын, минзы жёди Мардохей. Та ба зыжи жүжюди нүзы, минзы жёди Есфирь, тёёнди жуадини. Гүнён жонди тэ хокан, шиго-шигоди. Тади нён-лозы вучонлиди йиху, Мардохей ба Есфирь, зулян нүзы йиён, жуашонли. Жисы да йиче гуйжяни ба пёлён гүнёнму вон Суза жинчынни шуди сыхур, ба Есфирь е чиндо хуоншонди жинлу-бодянили. Хуоншон ба Есфирь би данлинди жүнмый гүнён каншонли. Та ги тади тушон ба хуоншонди чүанзы дэгили, ба та зүчын нүхуоншонли. Ви Есфирь хуоншон ги зыжиди йиче гуанжын, гуан фонзыди жынму гуэлигэ да янщи. Ги дичү гилищезы хочү, на хуоншонди дафа фынли хошо лицин. Есфирь, замуя Мардохей ги та йифули, сыса мө фэ нэгэ, да нагэ минзүни та чүлэди.

Жыгэди йиху, хуоншон ба тади йигэ гуанжын Аман щяндали*, жё та фэгуан данлин гуанжынмуни. Фусы хуоншонди йиче жын, замуя хуоншон фынфули, зу нэмуя зэ бодянди йүанзыни, зэ Аман мянчян гуйха ги та бэли. Гуон Мардохей ги та е мө гуй, е мө бэ. Аман



чишонлэли, мусуанди зэ Артаксеркс хуоншонди гуйжяни ба йиче яхўтижын щёмедёни.

Та ги Артаксеркс хуоншон фэсы:

– Ю йигэ минжынни, та зэ ниди гуйжяниди йиче дичүди минжынди жунжяни сакэдини дэ санкэдини. Тамуди фалү* бу щён йиче данлин минжынди фалү, таму мә зунхў хуоншонди фалү.

Хуоншон ги Аман гиди кухуан, замужя до ташон дыйчынли, зу нэмужя жё та ганни. Сунцинжынму ги Артаксеркс гуйниди йиче дичү поди сунтуэ щинли. Зэ жыгэ щин литу фэсы; шыэр йүэди шы сантянди нэйитян (жысы Адар йүэ) ба йиче яхўтижын – ло-шо, ваму, нүжынму йитян литу дасы, щёмедё, йижыдё*, ба тамуди цэбый дёчөндё. Мый йичүр, зэ натар хуоншонди минлин доли, яхўтижынму тэ пэфанли: таму фынли зэли, дашын ханди кўли.

Ба жы йиче жыдо, Мардохей ги Есфирь нүхуоншон ба хуоншон гихади минлин сунгили, йифуди жё та лян хуоншон йүмянни, ёчуди дэ читоди жё хуоншон фоншө тади минжынни. Есфирь чечү хуэжи ги Мардохей хуэйдади:

– Дансы нэгэ, ба сый хуоншон мә хан, жиндо тади литуди йүанзыни, ги та дин сызуйни*. Кэсы дан хуоншон ба зыжиди жин жўгунзы чо тади мянчян чынкэ, нэгэ хуэхани. Жы зу саншы тян литу хуоншон ба вэ мә хан.

Мардохей ги Есфирь гилигэ жымужяди хуэйда:

– Ни бэ сылёнли, йиче яхўтижын литу зэ хуоншонди бодяни йигэр нын хўха. Сый жыдони, бусы ви жыгэ сыхур ни ба нүхуоншонди вифын дыйшонлима?

Есфирь ги Мардохей хуэйдади:

– Ни чи, ба Суза жинчынниди йиче яхўтижын шушон, жё таму ви вэ фынзэ, сан тян литу – еванни, быйтянни



бә жә чы-хәли. Вә лян вәди нүхуәжиму е фынзәни, йиху хуоншон гынчян чини, суйжан жысы фандуй фалүди сы еба, дансы ги вә динхади жә вучон, вә вучонни. Зу нэгә сыхур дэдү Аман кәжя ба эршы вугә метр годи йигә дә жынди жўзы шәлү бяйили, шән зә та готу ба Мардохей дәха.

Ди сан тянди нәйитян Есфирь ба гәжяди нүхуоншонди йишон чуаншон, зули литу йүанзыниди хуоншон хуанди фонжяннили. Хуоншон жочү Есфирь ба жин жўгунзы чынкәли. Есфирь доли гынчян, ба жўгунзы дулиха, ба хуоншон лян Аман зу нәйитян чиндо янщишонли. Хуоншон лян Аман доли янщишонли. Таму хә путожюди сыхур, хуоншон фәсы:

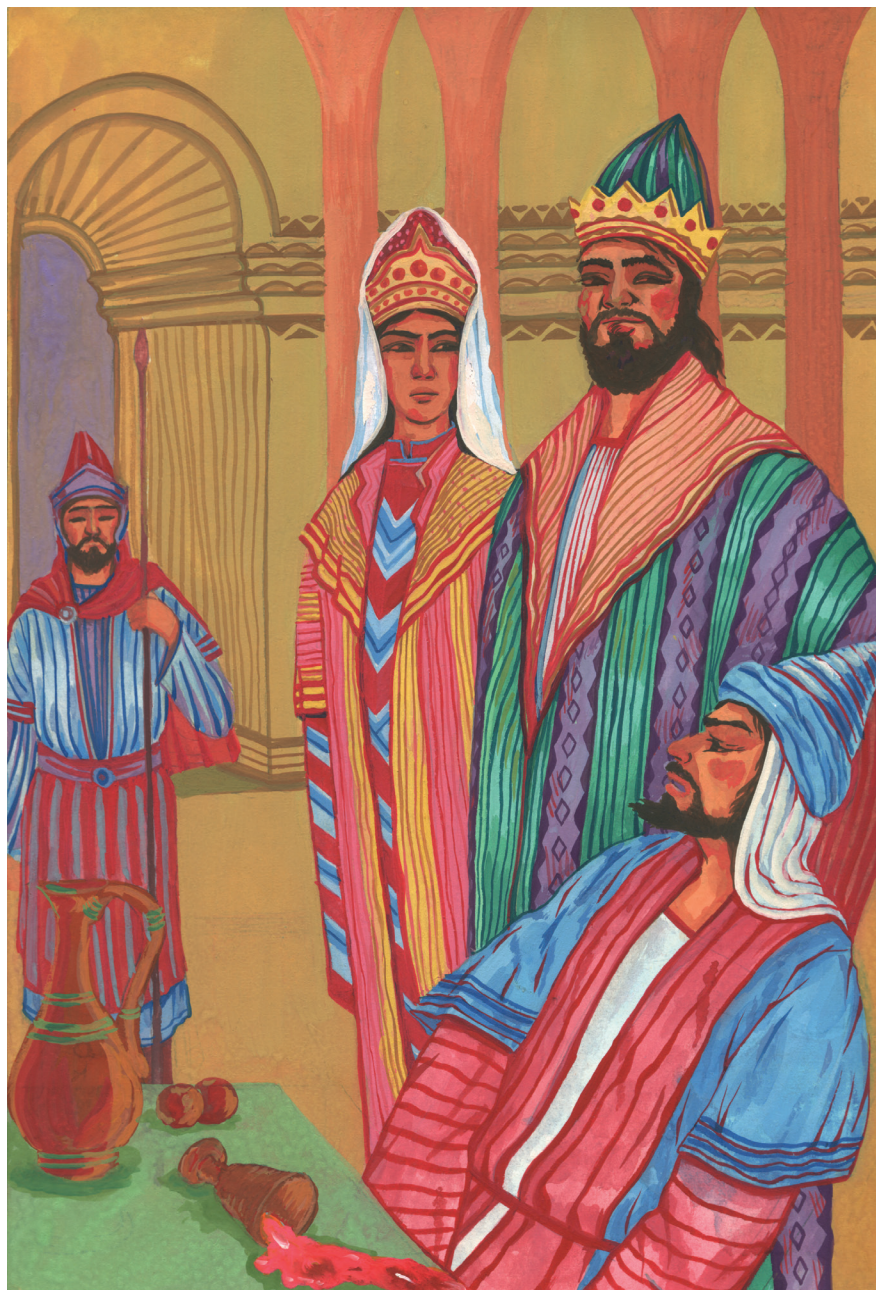
— Есфирь нүхуоншон, ни ю са вонщәннима? Ни ю замужяди читони?

Нүхуоншон хуэйдади:

— Вәди вонщәнсы жә ба вәди мин жюха, вәди читосы жә ги вәди минжын ба мин е жюха. Йинцысы ба вә дә вәди минжын мэдәли, жә ба вәму дасыни, шәдәни, йижыдәни.

Зу жымужя хуоншон жыдоли, тади щифузысы яхўтинүжын, ба Аманди жян мусуан дунли. Жочү хуоншонди фынфу ба Аман зу дәдо та ги Мардохей шәлү бяйиди нэгә дә жынди жўзышонли.

Кәсы зә Персия гуйжяни ба щәме яхўтижынмуди минлин* бу нын хуан хуэйжәсы гәбян, йинцы тамусы да хуоншон минщяшон щехади, хан на хуоншонди гәжызы жанхади. Нәхур жочү хуоншонди фынфу ще щинди жынму на щин чўләди минлин щелигә щин. Хуоншон ги йиче чыпуниди яхўтижынму гиди нынгу жә шудо йидарни хўшан* зыжиди минни. Ги йибий эршы чигә хуоншонди дичү, да Индия до



Эфиопия, сунщинжынму чиди хуоншонди куэ ма потуэли, ба хуоншонди минлин куэзу ги жыще дичүди фэгуанжынму сундичили. Ви хўшан яхўтижынму либянди жищён*, Мардохей динлигэ няннянди жечи, ба та жёчын Пурим* жечили.

ЕСФИРЬ 1–10

Юнус шынжын

Иихуэй Жў ги Юнус шынжын фэсы:
– Ни челэ, вон Ниневия да чынпуни чи, зэ нэтар жён, йинцысы Вэ жьдони, нэтар ган замужяди ха сычиндини. Юнус мәшин тин Хўда хуади йимяр, нансуанди да Та гынчян подё Фарсис чынпунини. Та додё Иоппия ба вон Фарсис фуди чуан зуэшонли. Кэсы Жў ба жинжондади фын дафачили; хэни гуатуэ да хуонфынли, чуан дуанйидяр мэ ландё. Ба кэчуанжынму хазали, мый йигэ читотуэ гэжяди хўдали. Вэё жё чуан чинха, ба жун дунши чо хэни лётуэли. Юнус зу нэгэ сыхур зэ чуан дизыни кэфи сыди фидини. Чуанди тузы ба та ханшинлэ фэсы:

– Замужя ни нын фижё? Челэ! Ба гэжяди Хўда нэгоди хан, данпа Та ба замуди мин жюхани!

Кэчуанжынму фэсы:

– Заму жуа йигэ чир*, жё жьдойихар, жыгэ бэля ви сый йүдо замушонли.

Юнус зу ба чир чучүлэли. Нэхур Юнус ги таму фэсы:

– Ниму ба вэ эрдё хэ литу, хэ зу нанвынхани, йинцысы вэ жьдони, ви вэ жыгэ хуонфын йүдо нимушонли.

Ба Юнус эрдё хэниди йиху, хэ йиха нанвынли. Нэхур чуан готуди йиче жын хэпа Жўди дэ жанди йимяр, ги Та жүлигэ гўрбани, Тади мянчян гили вардэли*. Хўда



гиди фынфу жё йигэ да йү ба Юнус янхачини. Юнус зэ йүди дўзыни гуэли сан тян дэ сан вэщи, та читоли Жўли, гэжяди Хўдали. Жў фынфуди жё йү ба Юнус тўдо хэяншонни.

Жў ди эрбян ги Юнус фэли:

– Ни челе, вон Ниневия да чынпуни чи, зэ нэтар ба Вэ ги ни фынфухади нэгэ жён.

Жы йибян Юнус тинли Хўдади хуали, зули Ниневияли. Доли нэтар, та зэ хонзыни жэнтүэли:

– Сышы тян гуэлиди йиху, ба Ниневия далансанни!

Ниневия хуоншон ба жыгэ тинжян, ба зыжиди жинлу-бодян лёха, да шыншон ба хуоншонди йишон туэдэ, ба



цу мабу йишон чуаншон, гиди фынфу жё йиче минжын е ба цу мабу йишон чуаншон, фынли зэли, жыншин* чито Хўдади жё Та фоншэ тамуди гўнахарни. Чыпуниди жынму щинфули Хўда дэ Тади шынжынли. Жў канжянли, ниневияжынму ба ха сычин лёхали, йинви нэгэ Тади щин е ванли, зэ ги таму мэ дафа Та нансуанхади зуй тамуди нэгэ бэля.

ЮНУС 1–4

Ба Мэсих лэди зозор кэжя фэли

Жыгэ фуди туршон тифэдисы, замужя Хўда жочў Зыжиди щинфа дэ ёнзы ба жын зохали. Хўда щён жё жын чынха лян Та йиёнди: щинванди, гундоди, мэю гўнахарди. Кэжя ту йигэ жынму – Адан дэ Хэва ганли гўнахарли. Тамуди ту йигэ эрзы Каин ба гэжяди щунди Авель дасыли. Щўанжин* гўнахар ба димян зўманли. Жў фэсы:

– Йиман бу щўэхоли, чынха сыбудыйдили; мэю йигэ ган ходи жынли.

Жў-Хўда зэ димяншон жянчўлэли йигэ минжын, жё таму щинфу Тани, жыншы Хўдани, жочў Тади фынфу жўни – жысы Израил минжын. Хўда чечў Зыжиди шынжынму ги Израил минжын фэли, жисы Жюминжя*, Тади лян щён-ю* Мэхади Жын до жыгэ дун-яшонни (зэ яхўтийўшон «Лян щён-ю мэхади жын тинди зущёнсы «Мэсих», на грекйўшон зущён «Христос»). Исаяя шынжын Эрса Мэсих чибый нян сын-ёнди зочян фэли:

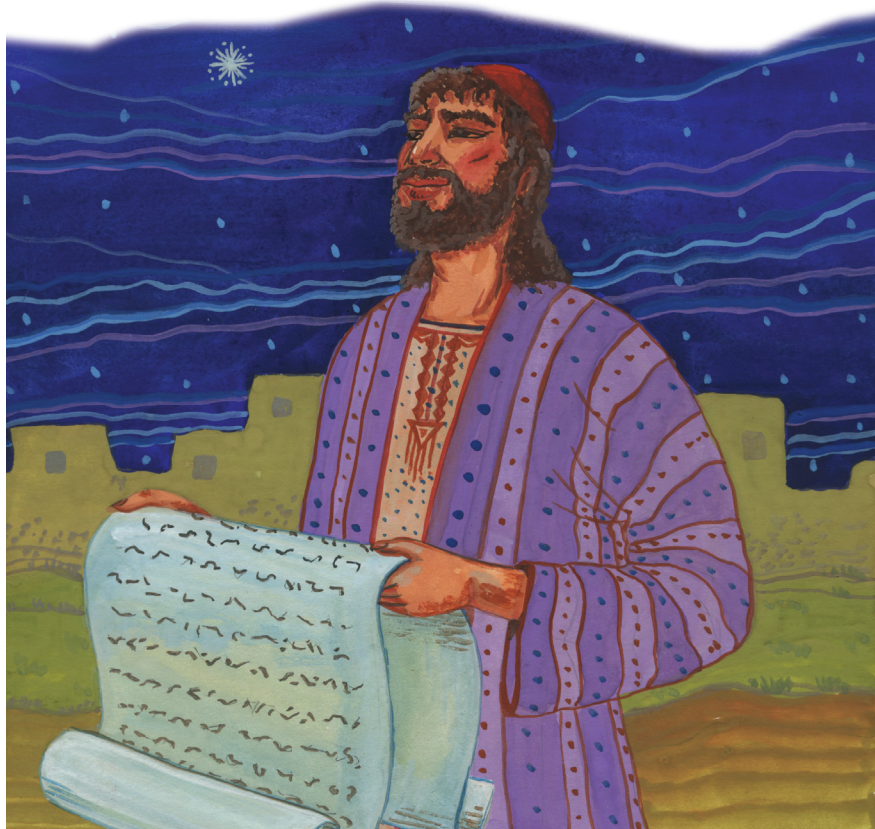
– Ба Йўэвазы ги заму сын-ёнхали; ги заму гилигэ Эрзы; чўанли* зэ Тади жягуэзышонни, ги Та ба жымужяди минзы нангили: Чёчиди, Чўжўййижя*, лилёндади



Хўда, йўнжюди Дада, тэпинди Вонзы. Михей шынжын ба Мэсих сын-ёнди вэр ду фэгили:

– Вифлеем-Ефрафа, суйжан ни би йичянди Яхўтиди чынпу суй еба, да ни литу чўлэ Нэгэни, Сый нын чынха Исраилди Хуоншон; Та да кэсышон, да йибыйзыди жызышон чўли шыли.

Да Исайя шынжынди фушон вэму ба Мэсих лэди жун-ё жынву жыдодини: ба йиёнди жынму да гўнахарди чўанлишон дажюха, жё жынму ги Хўдади мянчян жуангуэлэ, ба тамуди мин жюха, ви тамуди гўнахар вучондё.



Чечү шынжын Жў фәдини: «Тасы Вәди нў, Гундожын, ба хошоди жын щибыйни, ба тамуди гўнахар ги Зыжи нашонни».

Эрса Мәсих доли димяншонди сыхур, жы йиче шынжын зозор фәхади сычин чынли. Зэ вончян вә-муди фушон тифәдисы Эрса либянди сын-ён, Тади сынхуә дэ жёщүә сыюр, замужя Та вучонли дэ кә хуәли*.

*СЫВЫН ЧҮЗЫ 13:3;
ИСАЙЯ ШЫНЖЫНДИ ФУ 9:6; 53:4-12;
МИХЕЙ ШЫНЖЫНДИ ФУ 5:2*

Сын-ён Эрса либянди Хо Шинвын

Вәә ба йиче жынди мин да гўнахарди чүанлишон дэ вучоншон жюха, Хўда ги жыгә дун-яшон ба Тади Эрзы Эрса Мәсих дафаләли. Лян Тади сын-ён зэ жыгә димяншон щин шыдә* доләли. Замуди нян-щянди суанфа е да Эрса Мәсих сын-ёнхади сыхур кәсыдини.

Эрсади сын-ёнди лисысы чөчиди. Та – Хўдади Эрзы – зэ тугўди жүан литу сын-ёнхади. Эрса сын-ёнхади йиху, Ирод хуоншон нансуанди дасы Тани...

Кәсы заму да кәсышон читур. Зэ Израил быйбонгәди Назарет суй чынпуни жўди йигә гүнён, минзы жёди Мариам. Та щинә Хўда, тади щин ганжиндихын. Йибян Хўда дафаләди Жәбраил тянщян до та гынчян фәсы:

– Ю бәрәкәтиди, ни гощин! Жў лян ни зэ йидарни-ни: нүжынму литу нисы дин ю бәрәкәтиди.

Мариам канжян та, ба тади хуа тинжян, мә йисыли. Кәсы тянщян ги та фәли:



– Мариам, ни бә хәпали, йинцысы ни да Хұда гынчян ба бәрәкәти дыйшонли; ни хуэшонни, сын-ёнгә Эрзыни, ги Та ба Эрса минзы нангини. Та чынха видадини, ба Та жёчын Дин Вида* Хұдади Эрзыни, Жў-Хұда ги Та ба Та дада Давуди хуонви гигини. Та йүнжю фәгуан Ягүбәди хубыйни, Тади гуйжя йүнзун бу ван.



Мариам нэхур лян йигэ гундожын динли хунли, тади минзысы Юсуф. Мариам вынли тянщянли:

– Жыгэ сычин замужя йүни, дансы вэ хан мэ чў жя?

Тянщян ги та хуэйдади:

– Шын Лин халэ, луэдо нишонни, Дин Вида Хўдади лилён ба ни гэчўни, йинцысы ба ни сын-ёнхади Шын Вава* нанчын Хўдади Эрзыни.

Мариам хуэйдади:

– Вэсы Жўди нүнў. Ни замужя фэли, зу нэмужя до вэшон жё чын.

Тянщян да та гынчян зудёли.

Ба Мариам хуэй вавади жыдоха, Юсуф вонщёнди ба та лёкени, кэсы Жўди тянщян фимындини лэ, ги та фэсы:

– Юсуф, Давуди эрзы! Ни бэ хэпали, ба зыжиди ши-фузы Мариам жешуха, йинцы тади дўзыниди Вавасы да Шын Линшон хуэхади. Ги та сын-ёнхади Эрзы ни ба Эрса минзы нанги, йинцысы Та ба Зыжи жынмуди мин да таму ганхади гўнахаршон жүхани.

*МАТФЕЙ ЩЕХАДИ ХО ШИНВЫН 1:19-21;
ЛУКА ЩЕХАДИ ХО ШИНВЫН 1:26-35, 38*

Ба Эрса сын-ёнхали

Мариам хуэ Вавади сыхур, та лян Юсуф ё шон чон лўчини, йинцысы Римди хуоншон Август гиди фынфу жё йиче дигуйди* жын ба тамуди фур суанчў-лэни. Мый йигэ жын ё додё тади зўбыйди чынпунини. Юсуфсы да Даву хуоншон зўни чўлэди. Эрса йичян нян сын-ёнди зычян, Даву хуоншон фэгуан Израил гуйжяли.





Жысыма, Юсуф лян
Мариам шонли лўли,
зули Даву хуоншонди Вифлеем чын-
пунили. Да Назарет чынпу до Вифлеем ю
эрбый дуэ километрни. Нэгэ сыхур е мюю хуэчэ, е мюю
чичэ, зу жымужяди южуан жанди жи тян. Назарет – зэ
Галилеяни, Израилди быйбонгэни, Вифлеем – зэ Яхўти



дифонди нанбонгэни. Да Галилея вон Яхўти зуди сыхур, ё гуэ Самарияни, Самария дэ Яхўти – жысы сан дифон.

Жысы Юсуф лян Мариам доли Вифлеем, кидянни кэжя мэю вэрли. Мариамди зуэ йүэди* сыхур долэли. Зэ Хо Шинвын литу заму няндени:

– Та ба зыжиди Тушур Эрзы сын-ёнхали, ба Та гуэчў, чедо цонили.

Суанхалэ, таму шындо кан тугўди жүаннили, ба Йүэвазы гэдо лёцонили. Нан шонвоннянди гўжер, жыгэ жүан зэ ёдун литуни. Нэтарди фон-ёнжын ба жымужяди ёдун, зущён жүан йиён, ги гэжяди ён сы-йүнли.

ЛУКА ШЕХАДИ ХО ШИНВЫН 2:1-7

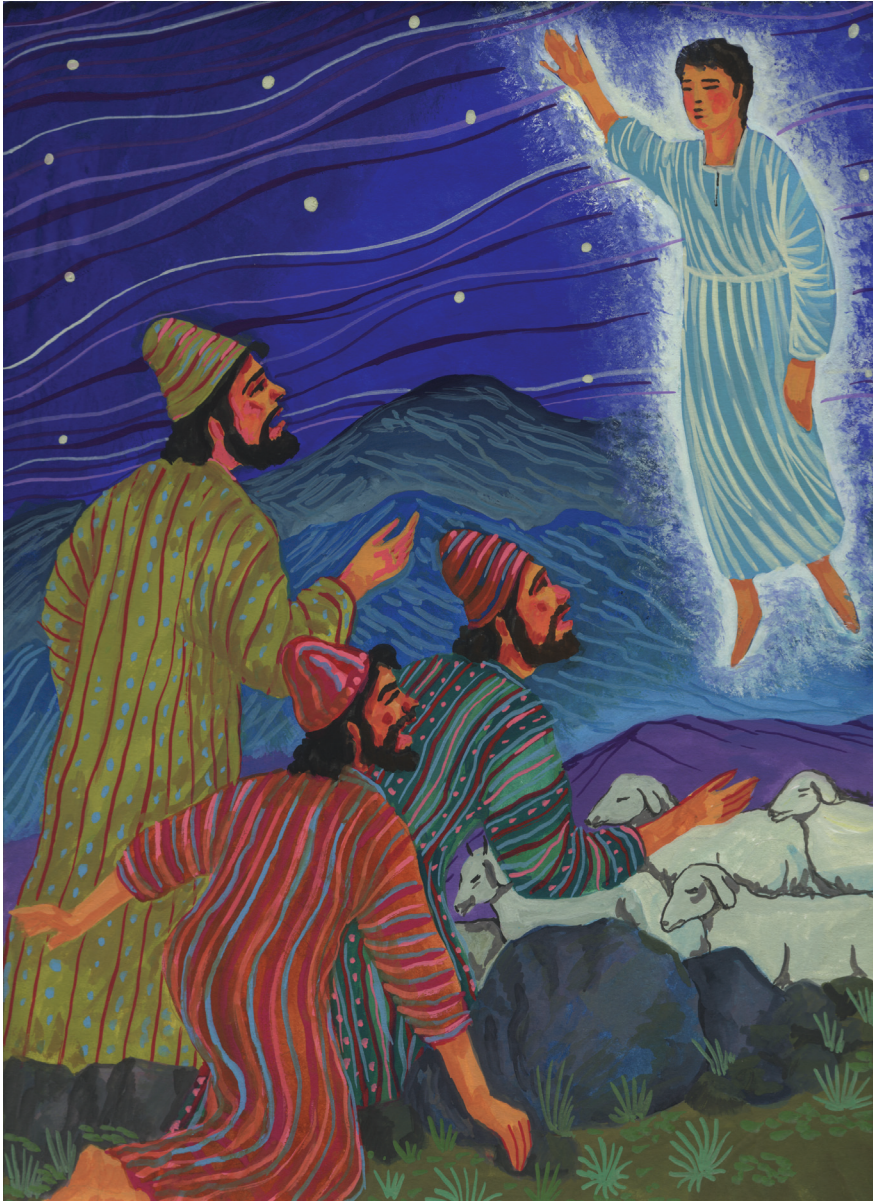
Тянщянму ба Эрса Мэсих сын-ёнхади ги фон-ёнжынму сунгили

Зу нэгэ сыхур зэ Вифлеем туанйүарни фон-ёнжынму фонли ёнли. Эрса сын-ёнхади нэгэ еванни, юди фон-ёнжын мэ фижё, таму канли зыжиди чүнли. Мынмынди Жўди тянщян доли таму мянчянли, Жўди гуонлён ба таму жолёнли. Фон-ёнжынму хэпазали. Кэсы тянщян ги таму фэди:

– Ниму бэ хэпали! Вэ ги ниму фэ до йиче жыншон тэ дади гошинлэли: жиргэ зэ Давуди чынпуни ги ниму ба Жюминжя сын-ёнхали. Та зусы Мэсих Жў. Жысыма жихо: ниму ба боданзы литу гуэчўди Йүэвазы зожуэни, та зэ цо литу тондини.

Мынмын лян тянщян йитун мэю фурди тян жүндуй лэли. Таму дэ куажён Хўдади, ханли:





– Жыган дин го тьяншонди Хўда! Жё Тади щинэ жын-
му зэ дишон ю тэпин!

ЛУКА ШЕХАДИ ХО ШИНВЫН 2:8-14

Вон Египет потуэли

Ба Эрса зэ Яхўтиди Вифлеем чынпунни сын-ёнха-
ди сыхур, Ирод дон хуоншондини. Жигэ цунмин-
жын-суангуажя да дунбонгэ до Иерусалим лэ фэсы:

– Нама сын-ёнхади Яхўтиди Хуоншон? Вэму ба Тади щинцю зэ дунбонгэ жянлиди йимяр, до жытар лэ щён ги Та бэвонйихар.

Ба жыще хуа тинжян, Ирод хуоншонди щин бу нан-
вынли. Ба йиче да ахун дэ фалүди сыфу шудо йидарни,
та вынли:

– Зэ нагэ дифоншон ба Мэсих ё сын-ёнхани?

Таму ги та хуэйдади:

– Зэ Яхўтиди Вифлеем чынпуни, йинцысы шынжын зочян жымужя фэли: «Яхўти дифонди Вифлеем чынпу! Ни би данлин Яхўти жунжянниди чынпу е бу суй, да ни нэтар йигэ Вонзы чўлэни, Та чынха Вэди минжынди Израилди Фон-ёнжынни.

Нэхур Ирод туту-мэмэди ба суангуажяму* хандилэ, ба щинцю чўлэди нэгэ сыхур жыдоха, ба таму дафади жё чо Вифлеем чини, та фэсы:

– Ниму чи, Йүэвазы либян ба саду жыдоха, жисы ба Та зожуэ, ги вэ сун йигэ щин, вэ чи ги Та е бэвонни.

Кэсы Ирод нансуанди ба Йүэвазы дасыни, йинцысы та хэлипали, дансы Та жонда, нын ба тади хуонви жаншон.

Ги Йүэвазы бэлиди йиху, суангуажяму зэ фимындини дыйлищезы Хўдади хуа, бу жё таму йүан хуэйдо Ирод

гынчян. Йинви нэгэ таму да данлинди йигэ лўшон зули зыжиди гуйжяли. Ба жы йиче жыдоха, Ирод хуоншон чишонлэли, дафади донбинжынму жё зэ Вифлеем дэ тади туанйүар дифонни, жочў суангуажяму динхади нэгэ сыхур, ба да лён суй вон ха щёди йиче эрвазы дасыни. Донбинжынму доли Вифлеем ба мёю цуэди суй эрвазыму дасыли.



Ирод сылэнли, зэ дасыди суй вамуди жунжянни ю Нэгэни, ба Сый зочян суангуажяму фэли, Сый вонху нын чынха Израилди хуоншон. Кэсы жымужя мэ йү. Цунминжынму зулиди йиху, Жүди тянщян фимындини ги Юсуф фэсы:

– Ни челэ, ба Йүэвазы лян Тади Мама линшон вон Египет по. До нэгэ сыхур шындо нэтар, жисы Вэ бу хан ни, йинцысы Ирод щён ба Йүэвазы зожуэ, дасы Тани.

Еванни Юсуф челэ, ба Йүэвазы бошон лян Тади Мама зули Египетли. Ган Ирод вучон, таму зэ нэтар жүли. Жё Жүди, чечү шынжын фэхади, нэгэ хуа чын: «Вэ да Египет ба Вэди Эрзы жёдилэли».

МАТФЕЙ ЩЕХАДИ ХО ЩИНВЫН 2:13-15

Эрса зэ Назаретни, Тади вавади сыхур

Юсуф, Мариам дэ Хуэбозы* Эрса ган Ирод хуоншон вучон, зэ Египет жүли. Ирод вучонлиди йиху, Жүди тянщян кэ фимындини лэ ги Юсуф фэди:

– Ни челэ, ба Хуэбозы лян Тади Мама линшон йүан вон Израил дифонни чи, йинцысы вонщён хэ Хуэбозы минди нэщему вучонли.

Юсуф жочү тянщян фэхади хуа ганли, та зу зули Израил дифонли. Ба Иродди эрзы зэ Яхүти фэгуанди тинжян, та хэлипали, вон нэтар мэ чи. Зэ фимындини ба Хүдади хуа дыйшон, Юсуф зули зочян Мариам жүхади Галилеяди Назарет чынпунили.

Вэму ба Эрса зэ Назарет гуэхади гуонийин жызы жыдоди шодихын. Юсуфсы мужён. Эрса дэ ги та бонмонди, ба жыгэ шуйи щүэхали. Хо Щинвын литу ба Эрса гуэха вавади дэ шонянди сыхур щеди тэ шодихын. Кэсы нэгэ,





ба са заму няндини, тифәдисы хошоди: «Хуэбозы жондини, жиншын е дали, дый цунминдини; Хўдади нэчин зэ Ташонни». Хан щеди: «Эрсади цунмин йүә години, Хўда, жынму ба Та йүә шинэдиыхын».

Жытар ё тифәйихарни, Эрса тин Зыжи нён-лозыди хуадини. Хо Шинвын литу жыгә либян заму няндини: «...тин тамуди хуали». Хўда щён жё эрнү шинэ нён-лозы, тин тамуди хуа. Хўдади Шыгә Датянмин литуди йигә фәсы: «Тэнэ ниди нён-лозы, жё ни дый хочў, жё ниди гуонйин жызы зэ Жў, ниди Хўда ги ни гихади нэгә дифоншон чынха чонйүанди».

*МАТФЕЙ ШЕХАДИ ХО ШИНВЫН 2:19-23;
ЛУКА ШЕХАДИ ХО ШИНВЫН 2:40, 50-52; ЖЕФОН 20:12*

Йихия чуанжәдини, зә фи литу щи жынмудини

Закария ахунди эрзы, Йихия зә савәни жўли. Жў ба та ги байирди фусышон шәлүли – жё та ба Мәсих шүанжин ләди сычин ги минжын сунгини, ба таму ханди жё жын зыжиди гўнахарни. Шынжынму, Йихия йибый дуэ нян сын-ёнди зычян, щели, замужя Йихия ба минжын ги Мәсих ләди сышон ё шәлү бяниини:

– Жысыма, Вә ба Вәди тянщян дафадо Ниди мянчяни, та ги Ни ба лў зә Ниди мянчян шәлүхани. Йигә жын зә савәни хандини: «Ги Жў ба лў шәлүха, ги Та ба лўлўзы зў пинпирди».

Йихия чуандисы на луәтуәмо фынхади йишон, ёни жиди на пизы зўхади дэзы. Та чыдисы маза лян е фынми. Жысы Хўда ги Йихия ба Гәжяди йижы кәкә, Йихия чуанжәтуәли. Та зә Иордан хәди йиче туанйүар дифонни зуди ханли жынмули, жё таму жын гәжяди гўнахарни.



Вөё жё Хўда фоншә тамуди гўнахар, таму ё зә фи литу щини, жы зусы щиди куйчын. Жынму да йиче Яхўти дифоншон дә Иерусалим чынпуни чо та гынчян лә, жынли зыжиди гўнахарли, Йихия ба таму зә Иордан хәди фи литу щили.

Минжын вынли тали:

– Жё вәму ган сани?



Йихия ги таму хуэйдади:

– Сый ю лёнгэ йишонни, ба йигэ ги мәюди нэгэ жын гиги; сый ю чыдини, е зу жымужя ган.

Ющезы шуфиди жын зэ фи литу е шилэли. Таму вынли Йихияли:

– Сыфу, жё вәму ё зў сани?

Йихия ги таму хуэйдади:

– Ниму бә чуа жынмули, чўгуэ фалүшон динхади чян, зэ бә шу данлин чянли.

Донбинжынму е вынли тали:

– Жё вәму ган сани?

Та фэсы:

– Ниму ба сый ду бә дыйзуйли, бә бянхуонли, лян зыжи зынхади чян гуэ жызы.

*МАРК ШЕХАДИ ХО ШИНВЫН 1:1-6;
ЛУКА ШЕХАДИ ХО ШИНВЫН 3:2-14*

Ба Эрса Мәсих зэ фи литу щидини

Минжын дынли, жисы Мәсих лэни. Йинви нэгэ дуэйибанзы жын вынли:

– Нандый Йихия зусы нэгэ шүхади Мәсих, Дажюжяма?

Кэсы Йихия хуэйдади:

– Вә ви жё ниму жын зыжиди гўнахар, ба ниму зэ фи литу щидини. Кэсы вәди хуту ләди Нэгэ би вәди жин да, вә ба Тади хэ начи ду бу жыгў. Та лян Шын Лин дэ хуэ ши нимуни.

Жысы та Эрса Мәсих либян фәли.

Жысыма, Эрса до Йихия гынчян лэ, жё Йихия ба Та зэ фи литу щини. Кэсы Йихия ба Та дончў, фэсы:

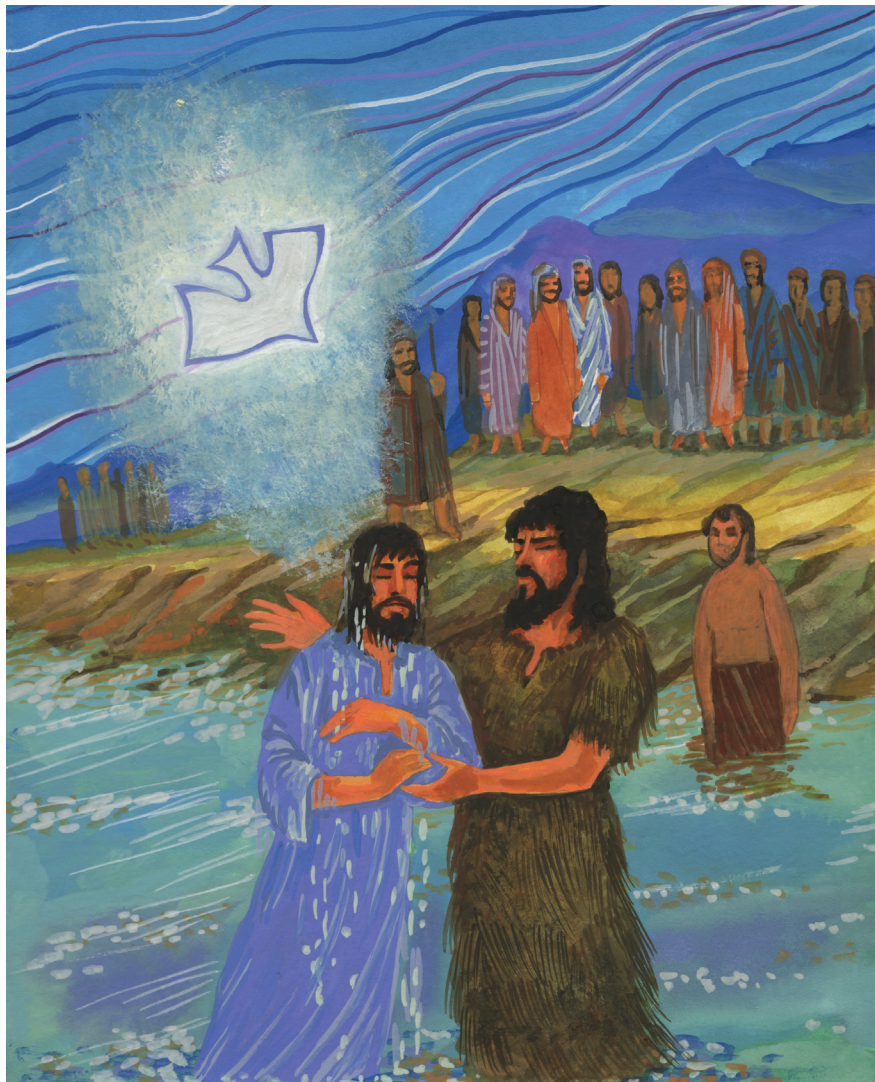
– Вә чинди жё Ни ё ши вәни, кэсы Ни лэ зо вәдини.



Эрса ги та хуэйдади:

– Зу жё жыму шынхачи, йинцысы зу жымужя заму ба йиче гундо ё ванчынни.

Нэхур Йихия дайнли. Ба Эрса зэ фи литу шили, Та жён да фи литу чўлэ – тьян йиха кэкэли. Йихия зу ба Хўдади



Лин канжянли, Та, зушён гэзы йиён, луэдо Эрсашонли.
Йиху да тяншон халэди шынчи фэсы:

– Жысы Вэди щинэ Эрзы, Вэ до Ташон ю нэчинни.

МАТФЕЙ ЩЕХАДИ ХО ЩИНВЫН 3:11-17

Эрса Мэсихди шы эргэ манла

Эрса жондалиди сыхур да Назарет чынпуни зудёли.
Та жўдо Галилея дифонди Капернаум щёнжуонни-
ли. Жыгэ щёнжуон зэ Геннисарет хэзыди бонгэрнини.
Зу нэгэ сыхур ба жыгэ хэзы хан жёдисы Галилея хэзы.
Зу жымужя Исаяя шынжын фэхади хуа чынли:

– Завулонди дифон лян Неффалимди дифон – жы-
сы вон Галилея хэзыни зуди лў. Иордан хэди нэбон-
гэ – жысы вэдожынму жўди Галилея дифон. Зэ хинан
литу жўди минжынму ба вида гуонлён е канжянли;
гуонлён ба зэ вучонди, хинан дифоншон жўди жынму
е жолённи.

Да нэхур дашон Эрса чуанжётуэли. Та фэсы:

– Ниму шущин*, жын гэжяди гўнахар, йинцысы
Тяншон Гуйжя* куэзу долэни!

Да заён дифоншон лэди бушоди жын гыншон Эрса
зули, Та жёли тамули, ба бинжынму вон хони канли.

Андрей лян тади гэгэ Щимэ, ба та хан жёдисы Пётр,
зэ Галилея хэбянни дали йүли. Эрса канжян таму, фэсы:

– Ниму гыншон Вэ зу, Вэ ги ниму жёгини, замужя
ба жынму ё дыйшонни.

Жыгэ хуади йисысы: Та ба таму дафади жё чуанжё
Хо Щинвынчини, жё тин тамуди жынму ба жыншы
жыдоха. Ба зыжиди да йүди вон лёха, Андрей дэ Пётр
донвэр гыншон Эрса зули. Вончян зуди сыхур, Эрса зэ



вихұзы литу ба лѐнгѐ дищұн – Ягўбѐ, Йихия лян таму-
ди дада Зеведей канжанли. Таму йидарни бу да йуди
вондини. Эрса ба таму е ханли. Лѐнгѐ эрзы ба вихұзы



дэ дада лөха, е гыншон Та зули. Зу жымужя данлинди манламу е ганли – Эрса ханли тамули, таму донвэр гыншон Та зули. Эрса ги таму гиди чүанли жё кан бинни, да кэлон литу ган зонгуйни.

Зу жымужя Эрса ги Гэжя жянчүлэли шы эргэ манла: Шимэ, Андрей, Йихия, Ягүбэ, Филипп, Варфоломей, Матфей, Фома, Алфейди эрзы Ягүбэ, Фаддей, Шимэ Кананит лян Яхүти Искарот, зу жыгэ жын йиху ба Эрса мэчүчили. Жы йиче манла дусы жянданжынму, кэсы Хүда ги таму гиди йүнчи жё таму чынха Хүдади Эрзыди, Эрса Мэсихди ляншу дэ манлани.

*МАТФЕЙ ШЕХАДИ ХО ШИНВЫН 4:12-22;
МАРК ШЕХАДИ ХО ШИНВЫН 3:13-19*

Саншонди жөнхуа: жё гошинди фынфу

Йихуэй Эрса ба минжын канжян, та шонли санли. Та зэ нэтар чуанжё минжынли. Зу ба нэгэ чуанжё жёчын Саншонди жөнхуали. Жю Хэтунди* сыхур, зулян Хүда ги Зыжиди минжын гихади Шыгэ Датянмин йиён, Саншонди жөнхуа литу тифэди-сы жынди гуонйин-жызыди жынйи-лийиди* гынбын, зыдисы ги Хүда Гуйжяни чиди лүфу. Жисы манламу дэ минжын зуэдо Эрса гынчян, Та жётуэ тамули:

Сыйди щинни мэю гоно, таму тэ гошинни, йинцысы таму ба Тяншон Гуйжя дыйшонни.

Күди жынму тэ гошинни, йинцысы Хүда Гэжя чүан тамуни.

Мяншан пичиди жынму тэ гошинни, йинцысы таму ба Хүда ги таму щүхадиди дыйшонни.

Сый шыканди зо гундодини, таму тэ гошинни, йин-
цысы тамуди щин бони.



Щинванди жынму тэ гошинни, йинцысы Хўда фон-шә тамуни.

Щин ганжинди жынму тэ гошинни, йинцысы таму канжян Хўдани.

Ган тэпинди жынму тэ гошинни, йинцысы ба таму жёчын Хўдади эрнүни.

Ви гундо жуйдәди жынму тэ гошинни, йинцысы таму ба Тяншон Гуйжя дыйшонни.

Жисы бугундоди ви Вә жу, жуй дэ дэцэ нимукэли, ниму тэ гошинни. Ниму щихуан дэ хунхуә, йинцысы нимуди шонхо зэ тяншонсы видади: зу жыму ба би ниму зочян жўди шынжынму е жуйли.

Нимусы димяншонди ян. Дансы ян ба тади ханчи дюдә, замужя ба та йүан нын зўчын ханди? Та зу чын-ха сыбудыйдили, нэхур гуон ба та ә эрдәни, жә жынму зә жүә диха тачи.

Нимусы дун-яншонди гуонлән. Ба зә саншон занди чынпу шанбучў. Жисы дянкә юдынзанли, ба та вон жясы диха мә гәди, ба та зә дынзан тэзышон гәдини, зу жымужя та ба йиче фонзы жоләндини. Зу жымужя жә нимуди гуонлән зә жынмуди мянчян щючи, жә таму ба ниму ганхади хо сычин канжян, жә куажән нимуди Тяншонди Дада.

МАТФЕЙ ШЕХАДИ ХО ЩИНВЫН 5:1-16

Саншонди жәнхуа: Мусадиди фалү либян

Ниму бә сыләнли, Вә мә вифан фалүлэ хуэйжәсы дәжә шынжынму фәхади хуалэ. Вә мә вифанлэ, Вә щән ба йиче ванчын. Вә ги ниму фә шыхуадини, тян



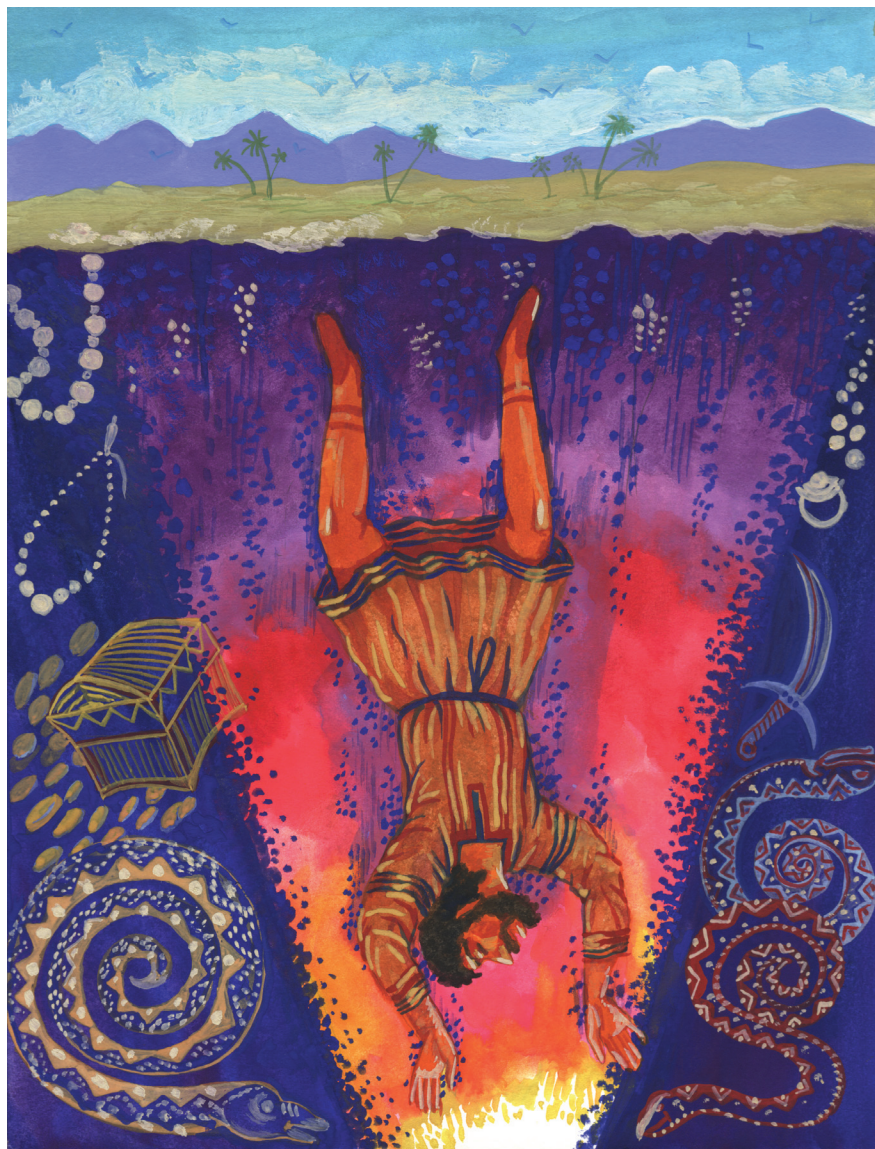
дэ димян юди сыхур, ганту йиче бу ванчын, ба фалу литуди йигэ дяндр дэ хуахади йигэ лүлүзы ду бу нын гэбян. Сый дан ба йигэ фынфу вифандё, хан жётёди* жё данлин жынму жымузя ган, зэ Тяншон Гуйжяни та чынха дин щёдини. Кэсы сый дан зунхү жыгэ фалу, хан жётёди жё данлин жынму е жымузя ган, зэ Тяншон Гуйжяни та чынха видадини. Йинви нэгэ Вэ ги ниму фёдини, дансы нимуди гундо ба нянжинжынмуди* дэ фарисейжынмуди* гундо бу нягуэ, ниму жинбудо Тяншон Гуйжяни.

Ниму тинжянлимэ, зочян фэли сали: «Бэ дасы жын. Ги дасы жынди нэгэ яндин дин зуйни». Вэ ги ниму фёдини: мый йигэ, сый быйён-вугү* ги дищүн сы чи, ги нэгэ яндин дин зуйни. Сый ги зыжиди дищүн фэ: «Нисы шозы!», ба нэгэ жын яндин ё линдо вын гуансыди* дифоншонни. Дан сый фэ: «Нисы мынту!», ги нэгэ жын зэ хуэкынни дин зуйни. Суансы ни дан ба зыжиди лищин надо гүрбани вэр гынчян, дансы зэ нэ-тар ба ниди дищүн фандуй ниди нэгэ жичелэ, нэхур ни ба зыжиди лищин гэдо гүрбани вэр гынчян. Щянчян ни чи лян ниди дищүн хэхо, йиху йүан лэ ба зыжиди лищин е налэ.

Ниму тинжянлимэ, зочян фэли сали: «Бэ ган хўлонди гўнахар». Вэ ги ниму фёдини: мый йигэ, сый канжян нүжын сылёнди лян та фини, кэжя зэ зыжи щинни ганли хўлонди гўнахарли. Хан фэди: сый дансы лян гэжяди щифузы лингандё, жё нэгэ ги та ба линганди зыданданзы гиги. Вэ ги ниму фёдини: сый лян щифузы бусы ви та бушүэходи ганбан лингандё, нэгэ жын ги щифузы гиди нынгу жё та хўлонни; сый дансы ба лингандёди щифузы чўшон, нэгэ е ган хўлонди гўнахардини.



Ниму тинжянлимэ, зочян фэли сали: «Бэ дажэ дў-
хади жули, зэ Жўди мянчян ни ба зыжи дўхади жу ё
ванчынни». Вэ ги ниму фэдини: ниму чўанли бэ дў



жули – лян тян е бә дў жули, йинцы тянсы Хўда зуәди вифын; лян димян е бә дў жули, йинцы тасы Та гә жүәди вифын; лян Иерусалим чынпу е бә дў жули, йинцы тасы вида Хуоншонди чынпу; лян гәжяди ту е бә дў жули, йинцысы ни ба йигынзы туфа ду бу нын зўчын быйди хуэйжәсы хиди. Зу жымужя ниму гуон фә: «зусыди» хуэйжәсы «бусыди», дансы фуйү жыгә фә, нәхур жы йиче хуасы да иблис зуйни чўләди.

МАТФЕЙ ЩЕХАДИ ХО ШИНВЫН 5:17-37

Саншонди жәнхуа: нэчин дэ чито либян

Ниму тинжянлимә, зочян фәли сали: «Нянжин ви нянжин, я ви я». Вә ги ниму фәдини: бә бо чули. Сый дансы ги ниди ю лянданзышон шанли йи бажон, ни ги та ба зуәбонгә зыги. Дансы сый лян ни щән вын гуансы, да ни гынчян на йигә хансанзы, ни ги та ба готуди йишон е гиги. Дансы сый нингүди жә ни лян та зу йи чян буди лў, ни лян та зу лән чян бу. Ги нэгә жын, сый да ни гынчян ёдини, ни зу ги та гиги. Бә дуә нэгәли, сый щән да ни гынчян жени.

Ниму тинжянлимә, зочян фәли сали: «Ни ё щинэ ниди ляншуни, хэхын ниди дуйтуни». Вә ги ниму фәдини: щинэ нимуди дуйту, ги жу нимуди нәщему панвон хо, ги жянбудый нимуди жынму ган хо, сый дыйзуй дэ жуй нимудини, ви нәщему чито. Нәхур ниму зу чынха ниму Тяншон Дадади эрнүни, йинцысы Та ги Зыжиди жәту гиди фынфу жә ги дәдўжынму дэ хожынму йимур-йиён жони, ги гундо лян бугундожынму йимур-йиён дафа йүни. Дансы ниму гуон ба щинэ нимуди жынму щинэ,



да жыгәшон ниму дый са шонхони? Зу жымужя шуфиди жынму е мә гандима? Дансы ниму гуон вындон нимуди дищүнму, ниму ган са бавэ сычиндини? Зу жымужя вэдожынму мә гандима? Йинви жыгә ниму чынха дин ходи, зулян ниму Тяншонди Дада дин ходи йиён.

Ниму кан, ба Хўдади ганбан зэ дажяди мянчян бә ганли – нэхур ниму да ниму Тяншонди Дада гынчян ба шонхо дыйбушон. Жысыма, жисы ни санкэ нетели, зэ зыжи мянчян бә чуйли, замужя мунафикму, вә жё куа таму, зэ синагога литу дэ зэ хонзыни гандини. Вә ги ниму фә шыхуадини, таму кәжя дый зыжи шонходини. Кәсы ни дан санкэ нетели, жё ниди зуэ шу ба юшу ганди нэгә бә жыдоли; жё ниди нете чынха бимиди. Зу жымужя ниди Дада ба бимиди канжян, ги ни миндамин цымингини.

Ниму чито Хўдади сыхур, бу нын, зулян мунафикму* йиён, зэ синагога хуэйжәсы хонзыди лўкуршон миндамин занха чито. Вә ги ниму фә шыхуадини: таму кәжя дый зыжи шонходини. Кәсы ни читоди нэгә сыхур, жиндо зыжи фонжянни, ба мын гуанчў, ги канбужянди ниди Дада чито. Нэхур канжян бимиди ниди Дада, миндамин ги ни цымингини.

Чито Хўдади сыхур, лян вэдожынму йиён, бә фә дуэ хуали, йинцысы таму сыләндини, дансы хуа дуэли, ба тамуди чито зу тинжянни. Лян таму йиён бә ганли, йинцысы нимуди Дада ба ниму зочян да Та гынчян читоди ё сади кәжя жыдони.

Ниму жымужя чито Хўда:

МАТФЕЙ ШЕХАДИ ХО ШИНВЫН 5:38–6:13





**Вәмуди тяншонди Ада-я!
Жё Ниди минзы чынха Шынди;
Жё Ниди Гуйжя лэ, жё Ниди йижы зэ
димяншон, зулян зэ тяншон йиён, ю;
Жё Ни ба вәму мый йитян чыди ги вәму
жинтян гиги;
Жё Ни фоншә вәмуди жон, замужя вәму фоншә
гәха вәму жонди жынмудини;
Жё вәму бә шу зыянли, ба вәму да иблис
гынчян дажюха. Йинцысы Ниди Гуйжя, лилён
дэ гуонлён йүнжю юни.
Аминь.**



Эрса жё ву чян жын чыболи

Иибян Эрса лян манламу зули Галилея хэди нэ-
бонгэли, та зэ Тивериада хэ гынчянни. Тади хуту
гынди хын дуэди минжын, йинцысы таму ба Та лян
бинжынму шянхади чёчи сычин жянли.

Эрса шондо саншон, лян Тади манламу йидарни
зуэхали. Яхүтижынмуди жечи Пасха* куэзу долэни.
Эрса ба хошо жынму гыншон Та зуди канжян, ги Фи-
липп фэди:

– Зэ натар заму мэщезы мэмэни, жё таму чыщер?

Эрса фэ жыгэ хуади сэбэбусы* щён зыяньихар
Филиппни, суйжан Гэжя ба Зыжи ганди сычин кэжя
жыдони еба.

Филипп ги Та хуэйдади:

– Заму дан на эрбый йинчян ба мэмэ мэшон, нэхур
хан ду бу гу, гуон мый йигэ жын нын чы йикуэр мэмэни.

Эрсади йигэ манла, Шимэ-Пётрди щүнди Андрей
ги Та фэсы:

– Жытар йигэ эрвазы гынчян ю вугэ дамый мэмэ лян
лэнгэ йүни, кэсы жыгэ до жымуще дуэди жыншонсы са?

Эрса фэсы:

– Жё таму ду зуэха.

Зэ нэгэ вэршон жонди хошо цо. Жынму ду зуэхали.
Таму литу бонжер ю ву чян нанжынни.

Эрса ба мэмэ начелэ, ги Хүда долигэ ще, ба мэмэ дэ
йү, сый щён ё намущер фынгили. Дажя чыболиди йиху
Та ги Зыжиди манламу фэсы:

– Ниму ба шынхади мэмэ куэзы ду шушон, бэ жё
таму ладоли.

Таму зу шутуэли, да вугэ дамый мэмэди мө чыванди
шынхади куэзышон ба шы эргэ куонзы жуонманли.

Нэхур жынму ба Эрса щянчүлэди жыгэ кэрамэти канжян, фэли:

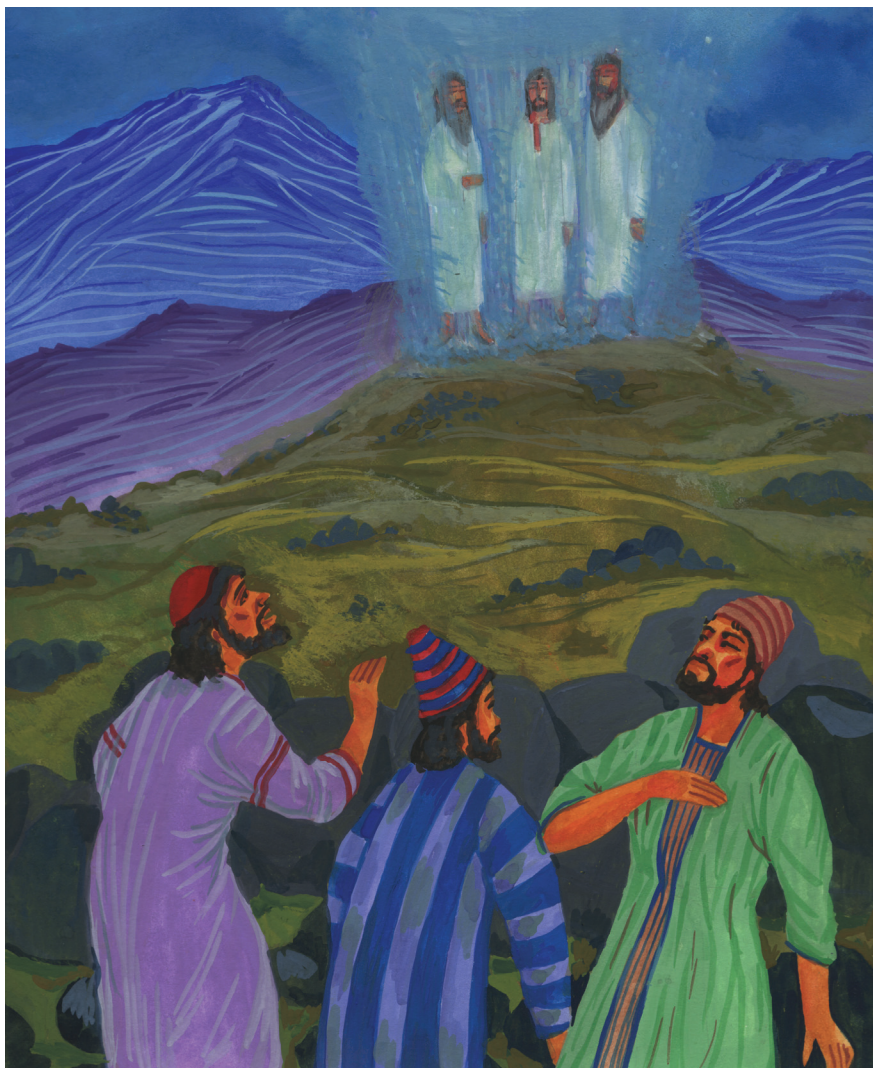
– Шыдашы жы зусы нэгэ Шынжын, Сый ё додө дун-яшонни.

ЙИХИЯ ШЕХАДИ ХО ШИНВЫН 6:13-14



Эрса Мэсихди муёнзы гэбяндини

Йибян Эрса ба Пётр, Ягүбэ дэ Йихия линшон лян таму йидарни шонли йигэ го саншонли. Та чито



Хўдади сыхур, манламу канжянли, замужя Тади муёнзы гэбянли: Тади ляншы, зулян жэту йиён, лёнли, йишон, зушён гуонлён йиён, чынха быйбырдили. Муса шынжын дэ Илияс шынжын зэ гуонлён литу лэ, лян Эрса шүанли хуонли. Пётр жондоли, та ги Эрса фэди:

– Жў-я, вэму шындо жытар тэ холи! Ни дан шён, вэму лян фуужызы да сангэ вэпынзыни: ги Ни, Муса дэ Илияс.

Та фэ жыгэ хуади сыхур, лёнлёрди йикуэр йүнцэ ба таму зонянли. Да йүнцэ литу йигэ шынчи ханди:

– Жысы Вэди щинэ Эрзы, Вэ до Ташон ю нэчинни. Ниму ё тин Тади хуани!

Тинжян жыгэ шынчи, манламу хади падо дихали. Кэсы Эрса доли таму гынчян, ба таму дулийихар фэсы:

– Ниму челэ, бэ хэпали!

Ба ту тэчелэ, манламу, чўгуэ Эрса, ба сый ду зэ мэ жян.

Да саншон халэди сыхур, Эрса ги таму фэсы:

– Ниму ба канжянди жыгэ сычин ги сысый бэ фэли. До нэгэ сыхур бэ фэли, жисы Жын Эрзы да вучонлиди жынму литу кэ бу хуэ.

*МАТФЕЙ ШЕХАДИ ХО ШИНВЫН 17:1-9;
ЛУКА ШЕХАДИ ХО ШИНВЫН 9:28-36*

Шинван самарияжын либянди бифон*

Йигэ фалүди сыфу щён зыян Эрсади йимяр, вын-ли Тали:

– Сыфу, йинви жё вэ йүнжю хуэ, ё зў сани?

Эрса ги та хуэйдади:

– Зэ фалүшон щеди са?

Фалүди сыфу хуэйдади:

– Ни ба Жў, гэжяди Хўда, зулян гэжя йиён, лян йи-
чеди щин, йичеди жиншын, йичеди щинжин дэ йичеди



эргили ё щинэни. Е ба ни гынчянди жын, зулян ни йиён, ё щинэни.

Эрса ги та хуэйдади:

– Ниди хуэйда дуйдини. Ни дан жымужя ган, нэхур зу йүнжю хуэни.

Кэсы фалүди сыфу ба гэжя щён ши быйди йимяр, вынли Эрсали:

– Сыйсы вө гынчянди жын?

На тади вынти Эрса ги та фэлигэ бифон:

Йигэ жын да Иерусалим чынпуни вон Иерихон зуди сыхур, доли дөчөнжынмуди шунили. Нэщему ба тади йишон туэдө, дэлищезы шон, дачын бансылахуэди* эрхали. Йигэ ахун чо нэгэ лүшон зудилэ. Кэсы канжян нэгэ жын, да та гынчян зугуэчили. Йигэ левитжын* до нэгэ вэршон е зу нэмужя ганли; доли гынчян, канлиха, да та гынчян зугуэчили. Линйир йигэ самарияжын* вонгуэ зуди сыхур, ба дэха шонди жын жянли, щитынли тали. Та доли дэха шонди жын гынчян, ба тади шон лян чин-ю дэ путожю мәлиди йиху, ба шон бочўли. Ба нэгэ жын туэдо гэжяди лүлүзышон, самарияжын ба та ладо кидяннини, зэ нэтар е цоцин тали. Ди эр тян, самарияжын зуди сыхур, ги кидянниди жонгуйди гилищезы йинчян фэсы:

– Ни ба та цоцинйихар, дансы ни ба чян сыхуанди дуэли, вө хуэйлэди сыхур ги ни хуангини.

Ба бифон фэбалиди йиху, Эрса вынли фалүди сыфули:

– Ни сылёнйихар, жы сангэ жын литу сый ги до дөчөнжынму шуниди нэгэ жыншонсы гынчянди?

Фалүди сыфу хуэйдади:

– Нэгэ жын, сый до ташон щинванли.

Нэхур Эрса ги та фэди:

– Ни чи, е зу жымужя ган.

ЛУКА ЩЕХАДИ ХО ЩИНВЫН 10:25-37



Мили лүди эрзы либянди бифон

Хан ба йигэ бифон Эрса фэли: Йигэ жын ю лёнгэ эрзыни; щё эрзы ги дада фэсы:

— Ада! Ни ги вэ ба вэди йилэзыди йицан* фынги.

Дада зу ба цэбый ги эрзыму фынгили.

Гуэли бу дуэди жызы, щё эрзы ба йиман шушон, зули йуан гуйжяли. Зэ нэтар хўганди йимяр, ба гэжяди йиче цэбый читадэли. Жисы та ба йиман хуадё, нэгэ гуйжяни да вэнян долэли. Та шутуэ нанли. Щё эрзы доли нэгэ гуйжяниди йигэ жын гынчянли, зу нэгэ жын ба та дафадэ гэжяди тандони жё фон жўчили. Дансы ги та ба жўчыди лё гиги жё та чы, та е гошинни, кэсы сый ду ги та мё ги сыса.

Минбыйгуэлэ, та фэсы:

— Вэ дадади фонзыни дуэмушэзы гўхади жын бободи чы чыдидини, кэсы вэ нэ вэди йимяр, куэзу вучонни. Вэ челэ, до вэ дада гынчян чи, фэни:

— Ада-я! Вэ зэ Хўда мянчян дэ ниди мянчян ганли гўнахарли, вэ бу жыгў дон ниди эрзы. Ни ба вэ шудо ни гўхади жынмуди фур литу.

Зу жымужя та зули дада гынчянли.

Та лойуанни зуди сыхур, дада зу ба та канжянли, щитынли тали; вончян потуэли, ба эрзы лучў щинтынли. Эрзы ги дада фэсы:

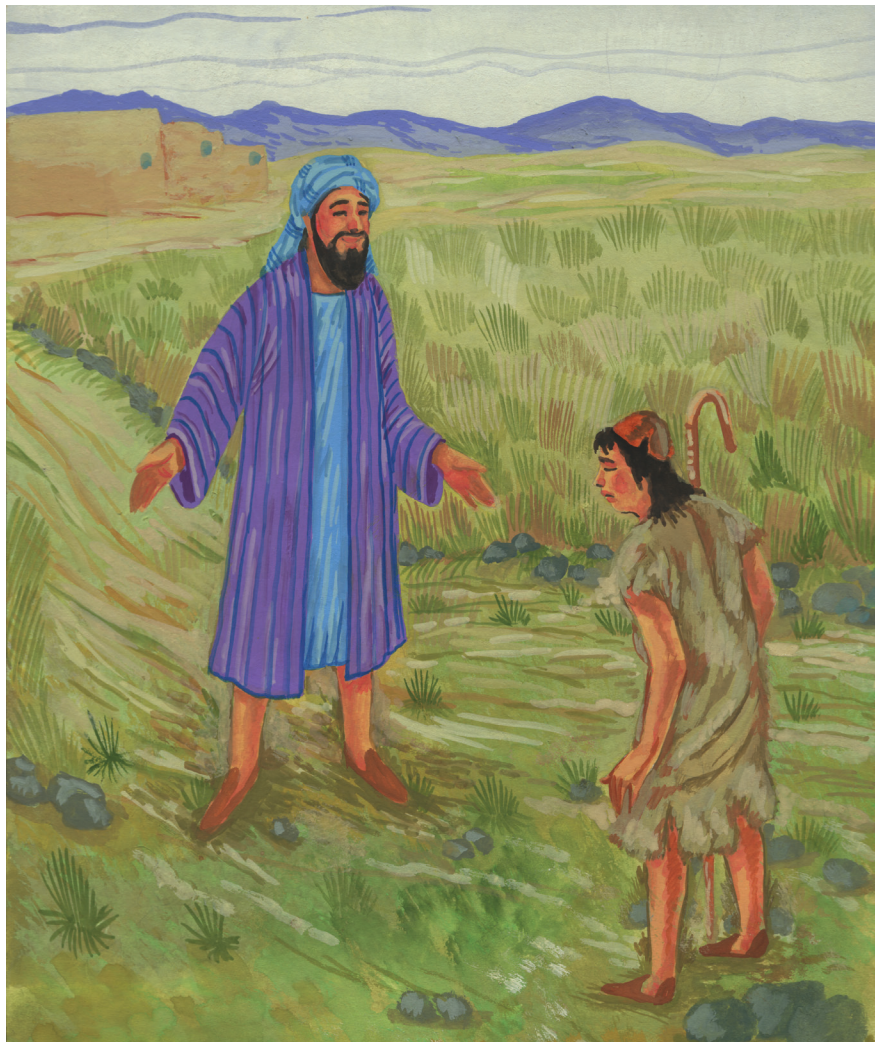
— Ада-я! Вэ зэ Хўда мянчян дэ ни мянчян ганли гўнахарли, бу жыгў дон ниди эрзы.

Кэсы дада ги гэжяди хуэжиму фэсы:

— Ниму ба дин ходи йишон налэ ги та чуанги, ги тади зытузышон ба гэжызы дэги, ба чуанди хэ гиги. Лалэ йигэ вихади нювазы, ба та зедё — заму дэ чы дэ хунхуэни! Йинцысы вэди эрзы чынха зушён вучондэди

йиёнли, йиху кә хуәли, та мили лүли, йиху ба та кә зожуәли.

Тади да эрзы зә тандонилә. Хуэйләди сыхур, до мын гынчян, та ба чонди чүзы дә гошин шынчи тинжянли. Ба йигә хуәжи хандилә, та вынли, йүли са сычинли. Хуәжи ги та фәсы:



– Ниди дада зэлигэ вихади нювазы, йинцысы ниди шүнди пиннан-вусы дэ гончөнди хуэйлэли.

Да эрзы чишонлэли, мәшин жинчи. Дада чүлэ ханли тали. Кэсы та ги дада фэсы:

– Вэ зу жы жи нян ги ни зү хуэдини, йүнзун мә дажөгүэ ниди фынфу, кэсы ни ги вэ ба йигэ жүлүзы ду мә гигүэ, мә жё лян ляншуму хунхуэ. Кэсы ниди жыгэ эрзы ба йиче цэбый лян бушүэходи нүжынму читадөди йиху хуэйлэ, ни ги та зэлигэ вихади нювазы.

Дада ги та хуэйдади:

– Вөди эрзы-я! Ни сүчон лян вэ зэ йидарнини, вөди йиче цэбый дусы ниди. Ниди шүнди зулян вучонлиди йиён, йиху кэ хуэли, та мили лүли, йиху кэ доли жянили. Зу ви жыгэ ё гошинни дэ хунхуэни.

ЛУКА ЩЕХАДИ ХО ШИНВЫН 15:11-32

Ту йигэ дэ дин ёжинди фынфу

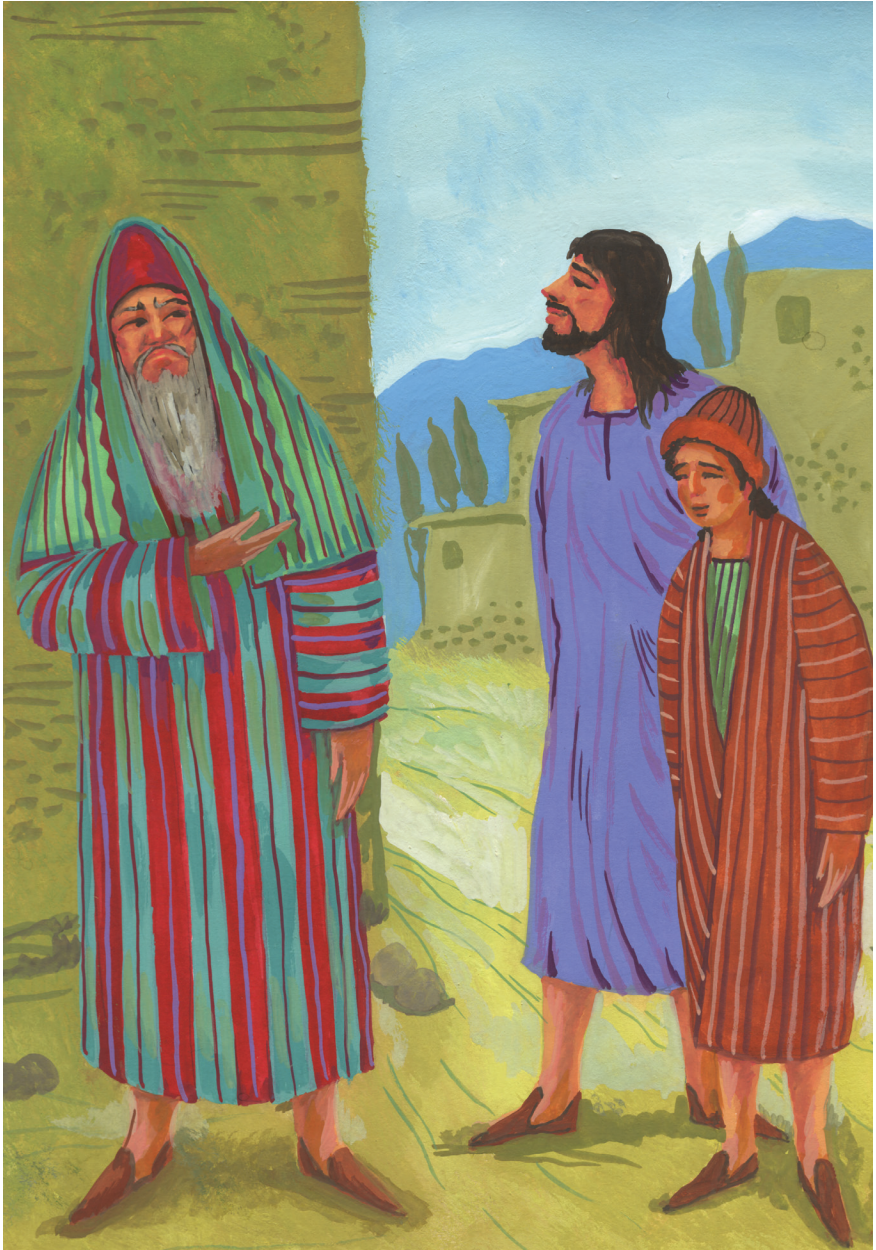
Йихуэй йигэ фалүди сыфу доли Эрса гынчянли. Та вынли Эрсали:

– Сыфу! Фалү литуди найигэ фынфусы дин ёжинди? Эрса ги та хуэйдади:

– Ни лян йичеди шин, йичеди жиншын, йичеди эргили ба Жү, ниди Хүда ё шинэни. Жы зусы ту йигэ дэ дин ёжинди фынфу. Ди эргэ зулян та йиён: «Ни ба ни гынчянди жын, зулян гэжя йиён, ё шинэни. Хүдади фалү дэ шынжынмуди жётё зу зэ жы лёнгэ фынфушон за гындини».

МАТФЕЙ ЩЕХАДИ ХО ШИНВЫН 22:36-40





Бимиди хубар

Жисы Пасха жечи долэ, Эrsa ба Пётр дэ Йихия да-
фадо Иерусалим чынпунили. Ги таму фэсы:

– Ниму чи, зэ нэтар ги заму ба Пасха жечиди чыхэ шэлү бяньи.

Манламу вынли Эрсали:

– Зэ натар Ни жё вэму шэлү бяньини?

Эrsa ги таму хуэйдади:

– Жисы ниму жиндо чынпуни, нэтар пынжян гон йи гуанзы фиди йигэ жынни. Ниму зу гыншон та чи. Дансы та жиндо фонзыни, ниму зу ги нэгэ фонзыниди жўжын фэги:

– Сыфу вындини, Та лян Тади манламу чы Пасха жечиди хушон фанди нэгэ фонжян зэ натарни? Та ги ниму ба пуха хуатанди куанжанди йигэ фонжян зу зыгини.

Манламу зули, зэ нэтар ба Эrsa фэхади йиче зо-жуэли, ба чы Пасха жечиди хушонди фан шэлү бяньили.

Жисы сыхур долэ, Эrsa лян Тади шы эргэ манла чытуэли. Та ги таму фэсы:

– Шу кўнанди зычян Вэ щён лян ниму йидарни чы жыгэ Пасха жечиди фан! Йинви нэгэ Вэ ги ниму фэдини: Вэ ба та зэ бу чыли, жисы Хўдади Гуйжя бу долэ. Йиху ба йи ванванзы путожю гончелэ, ги Хўда долигэ ще, фэсы:

– Ниму ба та жешуха, йижя лян йижя фынкэ, йинцысы Вэ ги ниму фэдини, Хўдади Гуйжя лэди зычян, Вэ зэ бу хэ путожю.

Эrsa ба йигэ мэмэ начелэ, ги Хўда хан долигэ ще. Ба мэмэ быйкэ, ги манламу фынги, фэсы:

– Жысы Вәди Шынти; Вә ба та ви нимуди мин жүшондини. Ви жищён Вә, ниму ё чунфу Вәди жыгә ганбани.

Зу жымужя чыбалиди йиху, Эрса ба йи ванванзы путожю гончелә, фәсы:

– Жыгә ванванзысы Вәди Ще литуди Щин Хәтун*, ви ниму Ще тондини.

ЛУКА ЩЕХАДИ ХО ЩИНВЫН 22:8-20



Эрса зэ Гефсимания фуйүанзыни читодини

Зу нэ йивэщи, чыбалиди йиху Эрса лян шы йигэ манла да Иерусалим чўлэ, доли Гефсимания дифонли. Эрса зу лян Тади манламу жиндо фуйүанзынили, Та фэсы:

– Ниму шындо жытар, Вэ жыгэ курни зу нэтар чито Хўдачини.

Ба Пётр, Ягўбэ дэ Йихия линшон, Эрса юцутуэли дэ пэфантуэли. Та зу ги таму фэсы:

– Вэди щинни пэфандихын. Ниму шындо жытар, лян Вэ йидарни бэ фижэ.

Да таму гынчян шүэбэ* зугуэчи, Эрса гуйха читотуэли:

– Вэди Ада-я! Ни дан ба жыгэ кўнан, зушён йиван кўфи йиён, да Вэ гынчян нагуэчиса! Кэсы Ни бэ жочў Вэди йижы ган; Ни жочў Ниди йижы ган! Йигэ тянщян да тяншон халэ, ги Та гили жинли. Эрса щинни тэ нанди сыхур, Та йүэщин жэшинди читоли Хўдали. Тади хан, зулян ще дяндр йиён, вон диха дели.

Йүанхуэй доли манламу гынчян, Та канжянли; манламу фидини. Ба таму ханчелэ, Эрса фэсы:

– Ниму йигэ сышын лян Вэ йидарни бэ фижэ будыйчынма? Ниму челэ, чито Хўда, бэ шон иблисди донли: жиншынсы чинчэди, жутисы мөю жинди.

Да манламу гынчян гуэчи, Эрса кэ читотуэли:

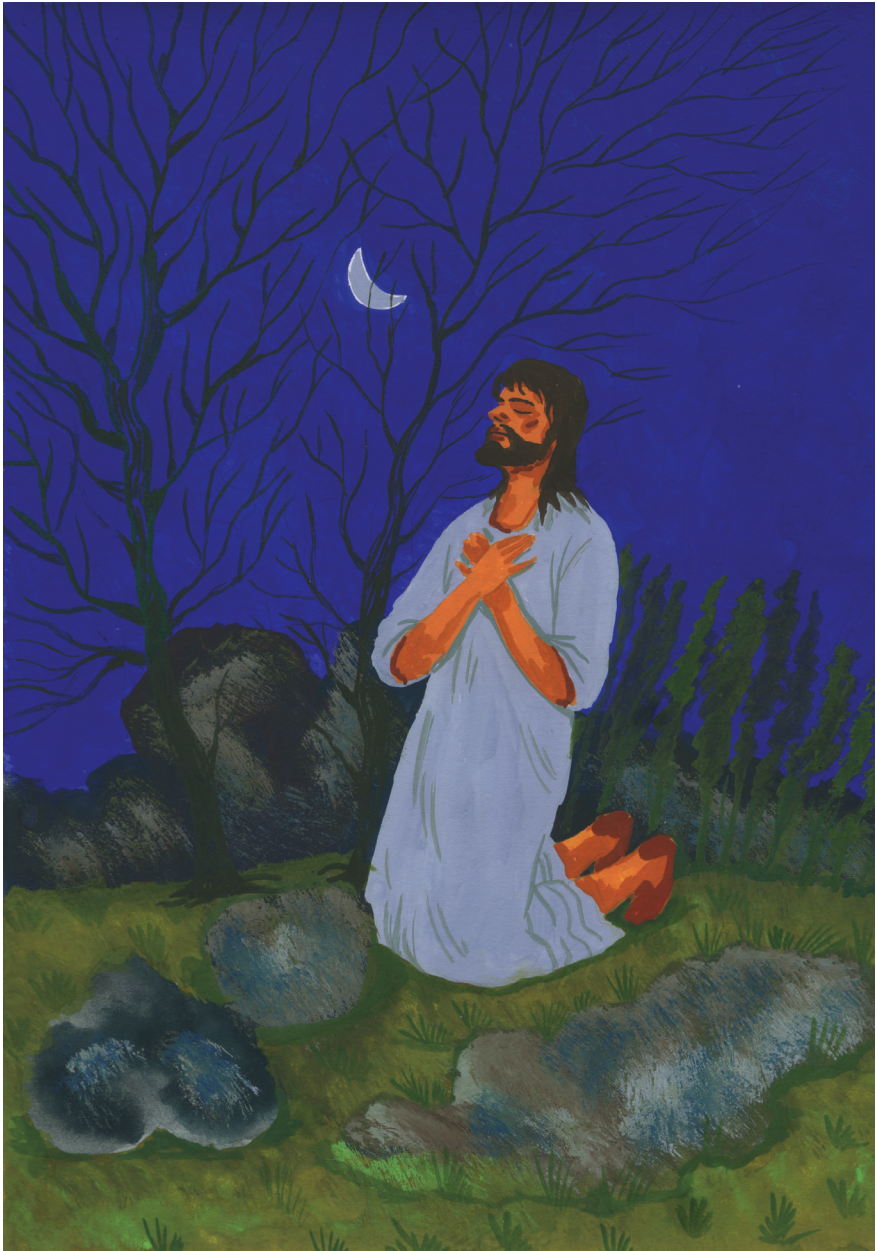
– Вэди Ада-я! Дансы Вэ ба жыгэ ванванзы дуэбудё, яндин жё хэ та, Вэ читоди, зу жё жочў Ниди йижы чын!

– Мэсих фэли кўнан либянди ванванзыли. Ба жыгэ Та ё ви замуди гўнахар хэшонни.

МАТФЕЙ ЩЕХАДИ ХО ЩИНВЫН 26:36-44;

ЛУКА ЩЕХАДИ ХО ЩИНВЫН 22:39-46





Ба Эрса ядо банфонзынили

Эрса чо манламу гынчян чили сан бян, мый йибян чиди сыхур канжяндени, таму фижёдени. Ди сан бян долэ, Та фэсы:

– Ниму хан фижёденима? Сыхур долэли, ба Жын Эрзы ги югўнахар жынмуди шуни жёдени. Ниму челэ, зу: ба Вэ мэчўчиди нэгэ жын кэжя зэ гынчянни.

Эрса фэ жыгэ хуади сыхур, шы эргэ манла литуди йигэ, минзы жёди Яхўти, долэли. Та на саншыгэ йинчян ба Эрса ги да ахунму мэчўчили. Лян Яхўти йидарни лэли хошо донбинжын дэ данлин жын; ба таму ду фарисейжынму дэ да ахунму лян хуэгун, до дэ бонзы дафалэли. Фанпан* Яхўти ги таму гилигэ жихо, фэсы:

– Вэ ба Сый щинтынли, нэ зусы Нэгэ, ниму ба Та жуачў.

Та доли Эрса гынчян фэсы:

– Сыфу, ни хома! – зу ба Та щинтынлийихар.

Эрса ги та хуэйдади:

– Ляншу, ни виса лэли? Лян щинтын ни ги Жын Эрзы фанлянденима?

Йиху Эрса вынли лян Яхўти лэди донбинжынмули:

– Ниму зо сыйдини?

Таму хуэйдади:

– Зо Назарияди жын Эрсадини.

Жў ги таму хуэйдади:

– Жысы Вэ.

Ба жыгэ тинжян, таму тунху дедо дихали.

Эрса ги таму фэсы:

– Ниму на до дэ бонзы, зущён жуа дёчёнжынмуди йиён, жуа Вэ лэли. Тянтянмир зэ сыни жётё нимуди

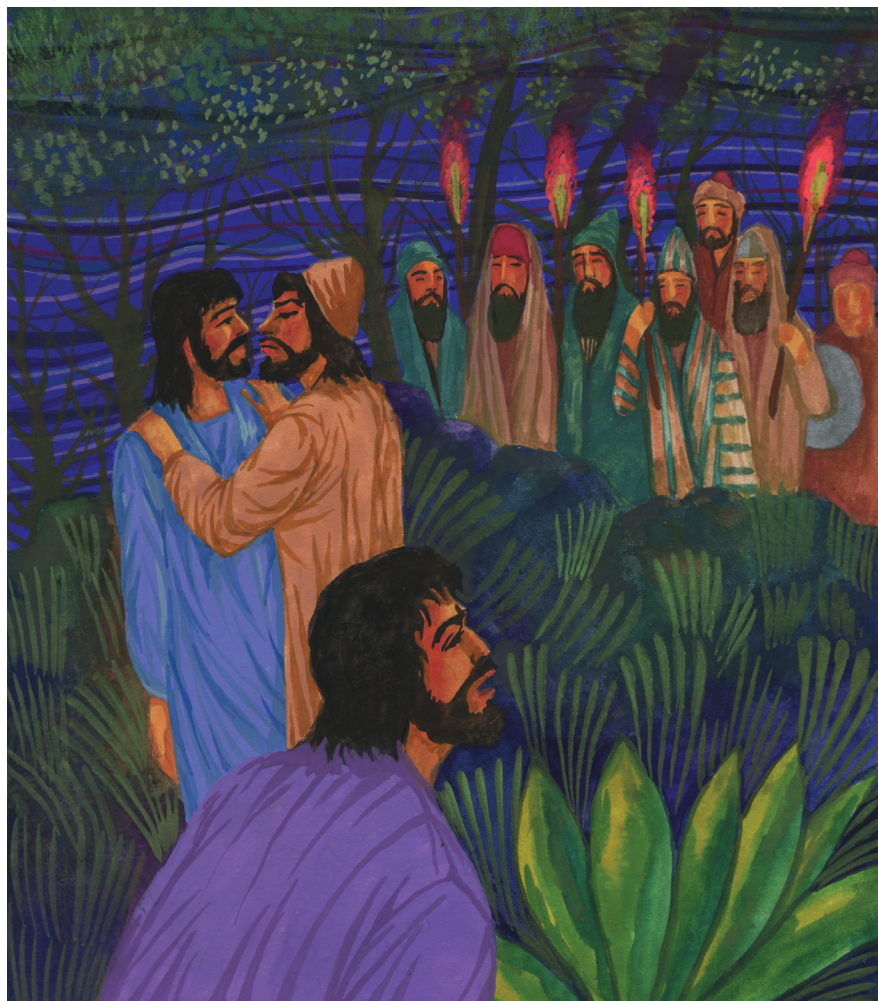
сыхур, ниму мә ган жуа Вә. Кәсы жыхур нимуди сыхур дэ хинан чүанли долэли.

Донбинжынму ба Эrsa жуачү, линдо да ахунди фонзыннили, Тади манламу, ба Та ләха, подёли.

МАТФЕЙ ШЕХАДИ ХО ШИНВЫН 26:45-49, 56-57;

ЛУКА ШЕХАДИ ХО ШИНВЫН 22:45-54;

ЙИХИЯ ШЕХАДИ ХО ШИНВЫН 18:1-12



Эрса зэ Пилат мянчянни

Ганзо йизор йиче да ахунму дэ ложынму шудо йидарни нансуанли, замужя ба Эрса дасыни. Таму ба Та бончү, линдо Яхүти дифонди Римди жыгуанжын* Пилат мянчянли. Нэхур ба Эрса мэхүчиди Яхүти канжян ги Эрса динли зуйли, та йиху хухуэйли, зу ба саншыгэ йинчян ги да ахунму дэ ложынму йүан хуанги, фэсы:

– Вэ ганли гүнахарли, жё мэхуэди жынди ще тонли. Ба йинчян лёдо сыни, та чүлэ зу ба гэжя дёсыли.

Ба Эрса линдилэди яхүтижынму, вёё ба зыжи бэ зү зонли, вон вёдожын Пилатди жынфуди фонзыни, жинлу-бодянни мё жинчи. Пилат гэжя чүлэ вынли тамули:

– Че замужяди сэбэбу ниму ги Жыгэ Жын гуэ зуйдини?

Таму хуэйдади:

– Та дан бусы дэдүжын*, вёму ба Та чо ни гянчян бу линдилэ.

Дэ ги Эрса гуэ зуйди, таму фэсы:

– Вёму канжянли, жыгэ Жын зэ вёмуди минжын жунжянни дон фанпандини, бу жё ги Римди хуоншон чү фичян, ба Гэжя жёдисы Мэсих Хуоншон.

Нэхур Пилат йүан жиндо жынфуди фонзыннили, ба Эрса хандилэ ги Та фэсы:

– Нисы Яхүтиди Хуоншонма?

Эрса хуэйдади:

– Вёди Гуйжя бусы да жыгэ дун-яшонди. Дансы Вёди Гуйжясы да жыгэ дун-яшонди, нэхур фусы Вёди жынму яндин ви Вё жынжанни.

Пилат ги Та фэсы:

– Суанхалэ Нисы Хуоншонма?

Эрса хуэйдади:

– Вәә ги жыншы дон гўва, ви жыгә ба Вә сын-ёнхали,
ви жыгә Вә до жыгә дун-яшонли. Мый йигә жыншы
либянди жын тинжян Вәди шынчидини.

Пилат кә вынли Тали:



– Жыншысы са?

Кэсы Эрса зэ ги та мә ги сыса хуэйда.

Ба Эрса да Галилея дифоншон лэди жыдоха, Пилат ба та дафадо Ирод хуоншон гынчянли, йинцысы Ирод фэгуан жыгэ дифондини. Нэ житян Ирод зэ Иерусалим чынпунини. Ирод ги Эрса гили хошо вынти, кэсы Эрса ги та мә ги сыса хуэйда. Да ахунму дэ фалүди сыфуму ги Та гуэли бушоди зуй. Кэсы Ирод лян зыжиди донбинжынму йидарни зотали дэ чуашё* Эрсали, йиху ги Та ба хуоншонди йишон чуанги, йүан дафадо Пилат гынчянли. Зу нэйитян Пилат лян Ирод чынха ляншули, йинцысы жыгэди зычян таму йижя фандуй йижяли.

Пилат ба да ахунму, линшуму дэ минжын хандилэ, ги таму фэсы:

– Ниму ба Жыгэ Жын линдилэ зушёнсы Та жё минжын фанпандини. Вэ зэ нимуди мянчян шынвынли* Тали, кэсы ба ниму ги Та гуэди гундо цуэ йигэ ду мә канчүлэ.

Пилат, жочү куйчын, жечи долэди йимяр, жёнмыр да банфонзыни ба яхади йигэ жын фончүлэни. Та воншёнди ба Эрса лёкэни, кэсы жынму ду хантуэли:

– Ни ба Та дасычи! Ба Варавва ги вэму фонкэ.

Варавва зочян зэ чынпуни ганли фанлуан* сичинли, ба жынму вон сыни дали, йинви нэгэ ба та ядо банфонзынили. Пилат шён ба Эрса фонкэди йимяр, дашын кэ вынли жынмули, кэсы таму хандини:

– Ни ба Та диндо муту шызышон*! Ни ба Та диндо муту шызышон!

Тамуди ханшу ба Пилатди шынчи нягуэли.

*МАТФЕЙ ШЕХАДИ ХО ШИНВЫН 27:1-4;
ЛУКА ШЕХАДИ ХО ШИНВЫН 23:2, 7-23;
ЙИХИЯ ШЕХАДИ ХО ШИНВЫН 18:28-30, 33-38*



Гонди Зыжиди шызы...

Нэхур Пилат ба Эрса жуачү, жё да Тани. Донбин-жынму на цыязыди тёзы бябли йигэ чүанчүанзы, ги Эрса дэдо тушонли, ба йигэ хун янсыйди поэзы ги та чуангили. Таму фэсы:

– Яхүтижынмуди хуоншон, вэму гунши Нидини!

Ба Эрса хан чо ляншон дали. Пилат кэ чүлэ, ги яхүтижынму фэли:

– Вэ ба Та чо ниму гынчян линчүлэдини, жё ниму жыдоха, вэ канбучүлэ Тасы ю цуэди.

Эрса чүлэли. Тади тушон дэди цыязы чүанчүанзы, шыншон чуанди хун янсыйди поэзы. Пилат ги таму фэсы:

– Ниму ба Жыгэ Жын канйихар!

Да ахунму дэ тамуди хуэжиму канжян Эрса, хантуэли:

– Ба Та диндо муту шызышон! Ба Та диндо муту шызышон!

Кэсы Пилат ги таму хуэйдади:

– Вэ канбучүлэ Тасы ю цуэди.

Яхүтижынму ги Та хуэйдади:

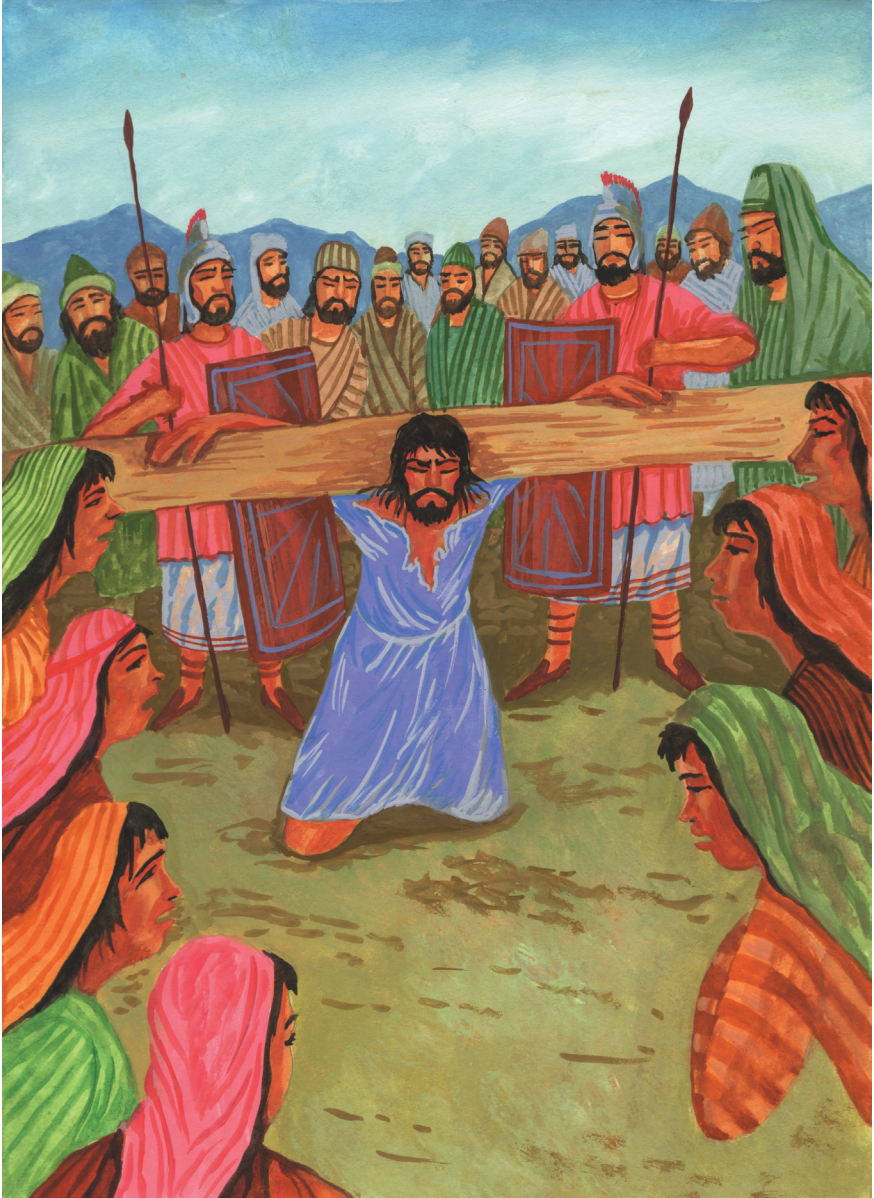
– Жочү вэмуди фалү, Та ё вучонни, йинцысы Та ба Гэжя жёчын Хүдади Эрзыли.

Пилат ба жыще хуа тинжян, йүэшин хэлипали. Та йүанхуэй жиндо жынфуди фонзыни вынли Эрсали:

– Ни да натар лэди?

Кэсы Эрса мэ чүшын. Пилат кэ ги Эрса фэди:





– Виса Ни ги вә бу ги хуэйда? Нандый Ни бу жыдома, вә ю чүанли ба Ни фонкэни, е ю чүанли ба Ни диндо муту шызышонни.

Эрса хуэйдади:

– Дансы Хўда ги ни бу ги жымужяди нынгу, ни ги Вә е ганбушон сыса. Йинви жыгә, сый ба Вә ги ни жә-дэгили, тади гўнахар йүэщин жунни.

Да жыгә сыхур дашон, Пилат золи фонкэ Эрсади йинйирли.

Та ба Эрса да жынфуди фонзыни линчўлэ, вонщәнди вын гуансыни. Пилат ги яхўтижынму зу фәди:

– Жысыма, Тасы нимуди Хуоншон!

Кәсы таму хантуәли:

– Ба Та жуачў диндо муту шызышон!

Пилат ги таму хуэйдади:

– Вә лян жәчын Мәсихди Эрса нын зў йигә са?

Дажя ги та хуэйдади:

– Ба Та диндо муту шызышон!

Фәгуанжын вынли:

– Та ба замужяди ха сычин ганхалиса?

Кәсы таму йүэщин дашын хантуәли:

– Ба Та диндо муту шызышон!

Пилат канжянли, жынму вонче фандини, та е ганбушон сысали. Нәхур та зә минжын мянчян ба шу щили, ги таму фәсы:

– Жыгә Гундожынди вучоншон вә мәю цуә. Ниму гэжя кан, замужя банни.

Дажя ба тади хуэйда тинжян, хантуәли:

– Тади ще зә вәму дә вәмуди эрнўшонни.

Нәхур Пилат ба Варавва фонкәли. Гиди фынфу жә ба Эрса далиди йиху, диндо муту шызышонни.

Донбинжынму ба Эрса линшон, зули ги Та дин зуйди нэгэ вэршонли. Ба Зыжиди шызы быйшон, Та вон «Тукэлон» дифоншон зутуэли (ба жыгэ дифон на яхўти хуа хан жёдисы «Голгофа»). Тади хуту зуди бушоди нанжын дэ нўжын, таму Эрса либян худи дашын кўли. Эрса жуангуэлэ, ги таму фэсы:

– Иерусалимди гўнёнму! Ниму ви Вэ зэ бэ кўли. Ниму ви ниму гэжя дэ ви нимуди эрнү кў. Йинцысы нэгэ жызы долэни, жисы фэни: «Мэ хуэха вавади, мэ сын-ёнхади, мэ нэха вавади нўжынму дуэму гощинни!»

*МАТФЕЙ ШЕХАДИ ХО ШИНВЫН 27:20-26;
ЛУКА ШЕХАДИ ХО ШИНВЫН 23:27-29;
ЙИХИЯ ШЕХАДИ ХО ШИНВЫН 19:1-17*

Ба Эрса диндо муту шызышонли

Лян Эрса йидарни хан ба лёнгэ дэдўжын е линшон зули. Жисы до нэгэ «Тукэлон» дифоншон лэ, зэ нэтар ба Эрса лян нэ лёнгэ дэдўжын е диндо муту шызышонли. Ба йигэ диндо Эрсади юбонгэли, ба ди эргэ – Тади зуэбонгэли. Эрса фэсы:

– Ада-я! Ни фоншэ таму, йинцысы таму гэжя бу жыдо ган сadini.

Пилат ги муту шызышон динлигэ банбанзы. Зэ та готу на яхўти, рим дэ грекди йўян жымужя щедини: «Назарет чынпуниди Эрса, яхўтижынмуди Хуоншон».

Ба Эрса диндо шызышонди йиху, донбинжынму ба Тади йишон нашон, йижя лян йижя фынкэли. Хансанзы либян таму жуали чирли. Минжын занди диндир канли. Яхўтиди тузыму е чияли Эрсали. Таму фэсы:

– Та ба данлин жынмуди мин жүли. Та дансы Хўда жанчўлэди Мэсихли, жыхур жё Та ба Зыжиди мин жүюха.

Донбинжынму е цыщёли Тали; ги Та ба цў дуандичи, фэсы:

– Ни дансы Яхўтиди Хуоншонли, Ни ба Гэжяди мин жүюха.

Диндо муту шызышонди йигэ дэдўжын дэцэ Тали:

– Ни дансы Мэсихли, Ни ба Ни Гэжяди дэ вэмуди мин жүюха.

Данлинди, дозэсы, донгуа тади, фэсы:

– Нандый ни бу хэпа Хўдама? Йинцысы ни лян Та шу йиёнди зуйдини. Ги заму гундоди динли зуйли, жыгўди жочў заму ганхади сычин жешули замули. Кэсы Та мө ган сыса ха сычин.

Та ги Эрса фэсы:

– Жў-я, жисы Ни до Ниди Гуйжяни, чин Ни ба вэ жичелэ!

Эрса ги та хуэйдади:

– Вэ ги ни фө шыхуани, жиргэ ни лян Вэ зу жин тянтонни.

Да люгэди сышын дашон до жүгэшон хинан ба чун диже* зонянли. Бонжер жүгэшон Эрса дашын хантуэли:

– Эли, Эли! Лама савахфани? Тади йисысы: «Вэди Хўда-я, Вэди Хўда-я! Виса Ни ба Вэ лёхали?»

Ба жыгэ хуа тинжян, йигэ донбинжын донвөр погуэчи, ба йигэ бубузы на цў сынли, бондо ганзышон, надо Эрсади зуй гынчян жё Та хэни. Эрса ба цў хэбалиди йиху фэли:

– Ванчынли.

Та дашын хантуэли:

– Ада-я! Вэ ба Вэди линхун ги Ни гидини!

Ба хуа фэба, Эрса зу дуанли чили.



Зу нэгэ сыхур сы литу гуади мынлянзы мынмынди чэланли — да готу до диха. Димян дунтуэли, нэкан заланли, фынкын е кэкэли, хошо вучондөди шынди жынму кэ хуэли, да фынкынни чүлэли. Эрса кэ хуэлиди йиху, таму жинли Иерусалимди шын чынпунили; зэ нэтар хошо жын ба таму канжянли. Йигэ жүнгуан дэ лян та йидарни кан Эрсади жүнжынму ба дидунди дэ йиче йүди сычин канжян, хазали. Таму фэсы:

— Жыншы Тасы Хүдади Эрзы!

Йиче минжын ба жыще сычин канжян, ба гэжяди конзы пыйди хуэйчили.

*МАТФЕЙ ШЕХАДИ ХО ШИНВЫН 27:45-49, 51-54;
ЛУКА ШЕХАДИ ХО ШИНВЫН 23:35-43, 46, 48;
ЙИХИЯ ШЕХАДИ ХО ШИНВЫН 19:19-23, 30*

Ба Эрсади мэти сундөли

Эрса жүмади нэйтян вучонли. Яхүтижынму доли Пилат гынчян читоди жё та ги йигэ кухан ба диндо муту шызышонди нахалэни, шанбэди нэйтян бэ жё мэти шындо шызы готули, йинцысы нэ шанбэсы вида жечи. Да фэгуанжыншон ба кухуан дыйшон, донбинжынму лэ ба лёнгэ дөчөнжынди туйганзы дахуэли. До Эрса гынчян таму канжянли, Та кэжя вучонли, йинви нэгэ ба Тади туйганзы мө да. Кэсы йигэ донбинжын ба Тади лыйба лян нонзы* чуэлиха, да шон литу ще лян фи тончүлэли. Замужя Жин литу зочян цэмуди фэли, зу нэ мужя йүли: «Ба Тади гүдү дабулан» (*Жефон 12:46*) дэ «Ба чуэхади Нэгэ канжянни» (*Закария шынжынди фу 12:10*).

Жыгэди йиху Пилат гынчян лэлигэ юминшынди ючянхан. Тасы йигэ годын хуэйди йүан — жысы Ари-мафея шёнжуонниди Юсуф. Ба яхүтижынму хэпади

йимяр, та ги Эрса донли бимиди манлали. Юсуф да Пилат гынчян ёли кухуан жё ба Эрсади мэти да муту шызышон нахалэни. Пилат ги та гили кухуанли.

Годын хуэйди йигэ йуан, минзы жёдисы Никодим, е лэли. Зочян та вон Эрса гынчян туту-мэмэди хили лэ-гуэ. Та зэ да гуанзыни ба шён-ю налэли. Жочү яхүтиди сун мэтиди куйчын, таму ба Эрсади шынзы лян шён-ю сынхади жин бу гуэчүли. Ба Эрса диндо муту шызышонди нэгэ дифонди гынчян ю йигэ готян йуанзылэ. Нэгэ йуанзыни ю йигэ шүанжин зэ шыту сан литу тохади сун мэтиди ёдунни. Юсуф дэ Никодим ги та литу ба Эрсади мэти тинхали, ба ёдунди мынкузы лян да шыту нячүли.

Шанбэди нэйитян да ахунму лян фарисейжынму доли Пилат фэгуанжын гынчян, Эрса либян фэсы:

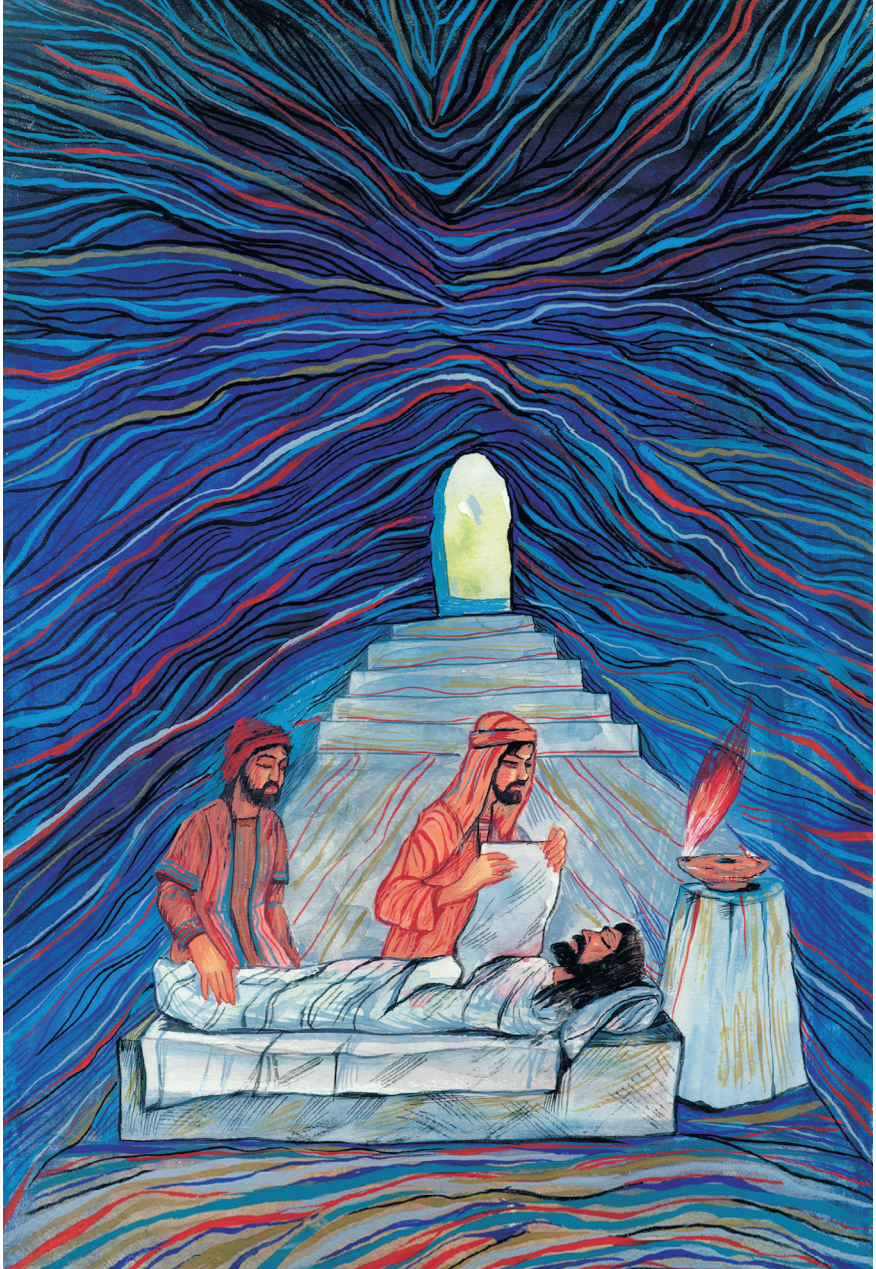
– Жонгуйди! Вэму жичелэли, замузя нэгэ хуонлюр фэли: «Сан тян йиху Вэ кэ хуэни». Йинви жыгэ вэму чинди жё ни ги йигэ фынфу ба ёдун бохү сан тян, жё Тади манламу хили лэ зэ ба Та бэ тудёли, йиху ги жынму зэ бэ фэли: «Эрса да вонжынму литу кэ хуэли. Линйирди хуон би ту йигэ хан дэ».

Ба кухуан дыйшон, таму ба шыаежынму гэдо ёдун гынчянли, ги шытушон талигэ мар*, ба та бячүли.

*МАТФЕЙ ШЕХАДИ ХО ШИНВЫН 27:57-66;
ЙИХИЯ ШЕХАДИ ХО ШИНВЫН 19:31-42*

Мэсих кэ хуэли

Шанбэ гуэлиди йиху мыймыйшы ди дунли, йинцысы Жүди тянщян да тяншон халэ ба ёдун мынкузышонди шыту гунгуэчили. Тянщянди ёнзы зушён дян, тади йишон быйбырди, зулян шүэ йиён.



Ба жокан ёдунди донбинжынму хазали, зущён вучон-дёди жынму йиён, таму дедо дихали. Гуэлэлиди йиху таму зули чынпуни ба йүхади йиче сычин ги да ахунму фэгили. Да ахунму лян ложынму зуэлигэ хуэй, шонлёнхо, ги донбинжынму гили хошо йинчян, фэсы:

– Ниму фэ, вэму фиди сыхур, Эрседи манламу хили лэ, ба Тади мэти тушон зудёли. Дансы фэгуанжын ба йүха сычинди жыгэ щинвын тинжян, вэму ба та чүанди бу жё ги ниму дин зуй.

Донбинжынму ба йинчян нашон зудёли. Замужя да ахунму ги таму жёли, таму зу нэмужя ганли.

Екшанбэди* ганзо йизор Магдалина дифоншонди Мариам, Ягүбэ дэ Иосияди мама Мариам лян Саломия зули йүанзынили. Таму щён зэ ёдунни ба Эрседи мэти на щён-ю мэйихарни. Таму йижя ги йижя фэсы:

– Сый ги заму ба няха ёдун мынкузиди шыту гунгуэлэни?

Доли гынчян нүжынму чёчихали, дыйдо сый ба дин дади шыту да мынкузышон гунгуэчили. Жиндо ёдунни, таму зэ нэтар канжянли чуан бый йишонди йигэ тянщян. Ба таму хазали. Кэсы тянщян ги таму фэсы:

– Ниму бэ хэпали, йинцысы вэ жыдони, ниму зо диндо муту шызышонди Эрсадини. Та зэ жытар мәюди – Та кэ хуэли, замужя Та ги ниму фэли. Жысы ниму ба Жү тинхади нэгэ вэр. Ниму ганжин чи ги Тади манламу фэги – Эрса да вонжынму литу кэ хуэли, Та ба таму зэ Галилея дифоншон дындени.

Да ёдунни чүлэ, нүжынму хэпади дэ тэ гошинди чо Эрсади манламу гынчян потуэли, ги таму ба Мэсих либян кэ хуэди щинвын щён фэгини.

МАТФЕЙ ЩЕХАДИ ХО ЩИНВЫН 28:1-8, 11-15;

МАРК ЩЕХАДИ ХО ЩИНВЫН 16:1-7, 9





Эрса Мэсих шонли тянли

Кэ хуэди Эрса сышы тьян литу ги Зыжиди манламу щянчүлэли, ги таму тифэли Хүдади Гуйжя сычин либянди хуали. Линйир, ба манламу шудо йидарни, Та гилигэ фынфу:

– Ниму бэ ли Иерусалим чынпули, ба Вэ Дада ги ниму шүхади нэгэ дынди, ба са зочян ниму да Вэ гынчян тинжянли. Йихия шынжын ба ниму зэ фи литу щили, кэсы гуэ житянди йиху Хүда ба ниму на Тади Шын Лин щини.

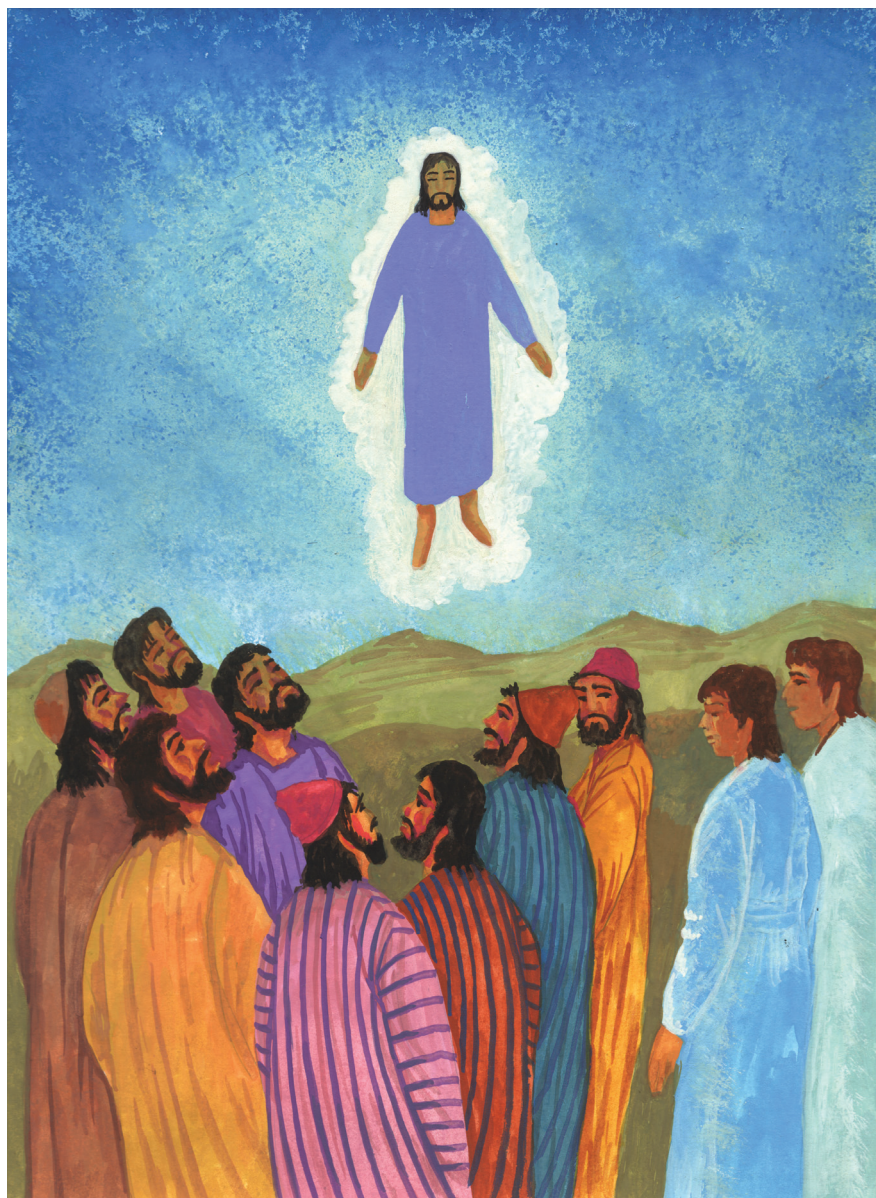
– Жисы Шын Лин до нимушон, ниму зу ба лилён дыйшонни. Нэхур зэ Иерусалим чынпуни, Яхүти дэ Самарияди йиче дифоншон, хан до дун-яди бянжешон ниму ги Вэ дон гүвани.

Ба жыще хуа фэлиди йиху, Эрса Мэсих зэ манламу-ди мянчян вон тьяншон шонтуэли. Йикуэр йүнцэ ба Та да тамуди нянмянчян зонянли, Та бужянли. Манламу кан Эрса шон тьянди нэгэ сыхур, мынмынди чуан бый йишонди лёнгэ жын зандо таму мянчян фэсы:

– Галилея дифоншонди жынму! Виса ниму занди кан тьяндени? Эрса шонли тянли. Замужя Та да ниму мянчян шонли тянли, зу нэмужя Та йүан халэни.

МАНЛАМУ ГАНХАДИ 1:3-5, 8-11





ХУАДЯН

БАН-ЕНИ – на данлин хуа фэчи – жысы еван, дин хиди сыхур.

БАНСЫЛАХУЭДИ – жысы дэха жун шонди, бу дун-танди жын.

БИФОН – на данлин хуа фэчи – жысы кугэр, та ю лёнгэ йисыди хуани. Фэфуди жын фэ йигэ сычиндини, кэсы шыдашы, чечү зыжиди щёфэ, та ба литу манцонди жышы кангидини. Ё фэни, ги жыгэ щёфэ мэ ги пәщэди, тинди жын гэжя ба щёфэ литу манцонди йижян ё сылөндони.

БО ЧУ – жысы ги хэынди нэгэ жын ган ха сычин.

БЫЙЁН-ВУГҮ – на данлин хуа фэчи – жысы быйкар.

БЭВОН – жыгэ хуади йисысы ги Хұда ба зыжиди нэчин канги: жы есы жү гүрбани, чито, куажён Та.

БЭРЭКЭТИ – ба жыгэ хуа жымужя нын пәщөкэ; Хұдасы щинходи дэ щиншанди. Та щинэ жынму, йинви нэгэ ги таму е цымин Зыжиди *бэрэкэтидини*. Гуонсы Хұда ги жынму нын цымин *бэрэкэти*: жы есы дунщи, цэбый, жяниди пиннан-вусы хансы йүнчи.

БЯНХУОН – на данлин хуа фэчи – жысы фэ щянхуа, ба булүн сый лян бу жыншыди хуа вон бухони фэ.

ВАНЖЁН – жысы мэю жинди, мэю харлиди.

ВАНЧЫН – жыгэ хуади йисысы ба саду гандо сы-мяршон.

ВАРДЭ – жысы ги Хұда гиди булүн зү сади щүян. Ги вардэди сыхур, читоди жын ба зыжиди жыншы чито кангидини. Ви жё жыгэ чын, та ги Хұда ба гэжя хуэй-жэсы тади йилэзы дунщи щүдини.

ВИЗЫ – жысы зэ хувэни жонди гогорди фицо.

ВИФЫН – жысы булүн сый жанхади нэгэ вэр, жы есы гунзуэ, зэ натар гансыдини, есы лянмян.

ВЫН ГУАНСЫ – жыгэ хуади йисысы зэ гуйжяди хуэйжэсы шэхуэйди фагуанни жокан ю зуйжынмуди сыюр.

ВЫНВЫР – жыгэ хуади йисысы дуандуар, бу ёбэди зан.

ВЭДОЖЫН – жысы бу шинфу луэмур Йигэ Хўдади жын.

ГАНГАР – жысы цомуди банлэзы: да гыншон до диршон. Та ю фахади яязы, езы, бобозы дэ хуарни.

ГУНДО – жысы жочў фалү дэ жыншы ганхади булүн са сычин.

ГУНИҮН – жысы ба ёди булүн са, билүн, чыхэ, сыйүнди дунши надилэ.

ГУОНЛЁН – жысы минлён, тэнэ, панвон.

ГҮРБАНИ – жысы ги Хўда жүхади сынлин, фичин дэ дунши. Жү *гүрбаниди* жун-ё йисысы, жё ги Хўда до йигэ ще, жын гэжяди гўнахар, лян Хўда зў жи лянши.

ГҮГУЭЧИЛИ – жыгэ хуади йисысы булүн ба сый нингүди линшон зули.

ГҮРБАНИ ВЭР – жысы йигэ тэбэди вэр, зэ нэтар ги Хўда жү гүрбанидини, зэ сынлиндини, ба та шодини. Зочянди сыхур ба *гүрбаниди вэр* лян шыту щюгэли, йиху зэ сы литу ба та лян хуон тун зўли.

ДАБЭ – жыгэ хуади йисы щён щёмедё.

ДАЖЮЖЯ – жысы Хўдади хан йигэ минзы, Та ба жынму да куннаншон жүдини дэ вон чўни линдини.

ДИГУЙ – жысы йигэ да димян, зэ та литу ю хын жигэ гуйжяни, гуонсы йигэ хуоншон фэгуан тадини. Билүн, Персия, Вавилон, Рим.

ДИЖЕ – жысы ди, димян.

ДИН ВИДАДИ – жысы Хұдади хан йигә минзы, йинцысы Та би йиче хуэвар, муту ёнзы дэ тянщян да.

ДИН СЫЗУЙ – жыгә хуади йисысы жочў жын ган-хади гўнахар ба тади мин шәдә, ба та дасы.

ДИН ШЫНВУ ВӘР – жысы сы литуди дин ганжин-ди йигә буфын.

ДОНПАН – жысы Хұдади хан йигә минзы, йинцысы Та, зулян жүнжынди донпан йиён, бохў жынамудини.

ДУЙТУ – жысы нәгә жын, сый жянбудый, хәхын булүн нагә жындини, ги та мусуан хадини. На данлин хуа фәчи – жы есы дўшман, дижын.

ДӘДЎЖЫН – жысы буходи, сыхуэди, ги жынму му-щён ха сыди жын.

ЕКШАНБӘ – жысы йичиди ди чи тян.

ЖАНМАН – жыгә хуади йисысы зә булүн нагә ди-фоншон жўха, занха дә вон дуәни йин.

ЖЕЙИН – жыгә хуади йисысы зә булүн натар ба жын канжян, жешуха.

ЖЁТЁ – жыгә хуади йисысы ба булүн сый жё, ги та ги жышы.

ЖИНЧЎДИ – жысы бу жё дуди дә сыйүнди дунщи, бу жё чиди нәгә вәр.

ЖИНЧЫН – жысы булүн нагә гуйжяди дин жун-ёди чын, зә нэтар хуоншон жўдини, бан гунсыдини.

ЖИЧЫНЖЫН – жысы нәгә жын, сый дый йицандини, билүн: фонзы, диже дә данлин дунщи.

ЖИЩЁН – жыгә хуади йисысы булүн ба сый зә шинни сылён, ги та нэйитян зў са. Билүн: ги шәдәди жынму гуә жечи, ги вонжынму гуә нете.

ЖУА ЧИР – ю йибян хан фәдисы жуа жир. Ви же-шу булүн са жүәдин, ю йибян жуа чирдини. Чир ю

жигә ёнзыни; жы есы шыту, есы бонбонзы. Зу жыму-
жя фәдини – жы зусы жочў Хўдади вонщён йўхади
сычин.

ЖҰ – жысы Хўдади хан йигә минзы, йинцысы Та
гуан йиче дун-я дэ жынмудини. Тасы йичеди Жўжын.

ЖҮӘЛӘ – жысы жын щинниди ганжүә.

ЖҮНДУЙ – жысы донбинди йибазы жын, тади фур-
сы заёнди.

ЖҮНЖЫН – жысы донбинди жын.

ЖӘГӘ – жыгә хуа щён чуащә, жәмә. Жысы ги булүн
сый ган ха сычин.

ЖӘМӘ – жы зущён япый. На данлин хуа фәчи –
жысы жәгә. Жысы жә жынму пәфанни.

ЖӘЗО – жыгә хуади йисысы жә чишонлә, бә жә
нанвын.

ЖЫГУАНЖЫН – жысы ю чүанлиди, гуан гуйжяди
жын. Та есы хуоншон, есы зунтун.

ЖЫНВУ – жысы ё ванчынди гунзуә дэ щекәди вынти.

ЖЫНЖАН – жысы булүн лян сый дажон.

ЖЫНЙИ-ЛИЙИ – на данлин хуа фәчи – жысы щён-
щү, куйчын.

ЖЫНЩИН – жысы шыдашы, мәю гуә чичирди.

ЖЫНШЫ – на данлин хуа фәчи – жы зусы жыдо.

ЖЮ ХӘТУН – жысы Шын Жинди ту йигә буфын.
Жю Хәтун литу ю Торати, Лисы фу, Зәбур дә Шынжын-
му щехади фуни. Жыще фу тифәдини, Эрса зычянди
сыхур, замужя Хўда лян жынму зў ляншили.

ЖЮМИНЖЯ – жысы Хўдади хан йигә минзы, йин-
цысы Та жү жынди миндини.

ЖЯ ГҰВА – жысы нәгә жын, сый минмин-быйбый
жыдо йўхади сычиндини, кәсы зә жынмуди мянчян
бу фә шыхуа, чәхуондини.

ЖЯНБУДЫЙ – на данлин хуа фэчи – жысы зынву, хын.

ЗАШОН – жысы ба булүн са нандундо тади вифыншон.

ЗОНЯН – жыгэ хуади йисысы ба булүн са дунщи цышыди чүанчү, бочү.

ЗУНХҮ – жысы ба булүн сый хуэйжэсы са донжын, тэнэ.

ЗУЭЗОЖЯ – жысы Хўдади хан йигэ минзы, йинцысы Та ба йиче дун-я, жынму, димяншонди хуэвар дэ цому зохали.

ЗУЭЗО – жысы чечү Хўдади хуэйжэсы жынди нансуан зўхади вынмин дэ данлин дуншиди жегуэ.

ЗУЭНАН – на данлин хуа фэчи – жы зусы шу куннан.

ЗУЭ ЙҮЭ – на данлин хуа фэчи – жысы нүжын сын-ён вавади сыхур.

ЗЫАН – жысы зэ хуэшон дэ жин-яншон цаканйихар.

ЙИЖЫДЁ – на данлин хуа фэчи – жысы шёмедё.

ЙИЖЫ^{II-II} – на данлин хуа фэчи – жысы Хўдади вонщён, нансуан, жүэдин дэ фынфу. Жы бусы йижыдё, шёмедё.

ЙИЛЭЗЫ – жысы йигэ буфын.

ЙИНПАН – жысы заха вэпынзыди йигэ чын, ба та зэ кэкэди вэршон (зэ тандони) гэдини. Нэтар йиче исраилжынди шы эргэ хубый йидарни жүли, мый йигэ зэ гэжяди вэршон. Ю йибян жыгэ хуади йисысы жүнвуди *йинпан*.

ЙИФУ – жыгэ хуа шён жёфэ, жётё, минлин. Жысы жын вучонди сыхур гиди ю ёчуди дэ панвонди витуэ.

ЙИХИЯ – жысы шеха ди сыгэ Хо Шинвынди Эрсанди манла.

ЙИЦАН – жысы зўбый ги хубый люхади вынмин дэ жяхүди цэбый.

ЙҮНЖҮО – на данлин хуа фэчи – жысы йинаварди, чонжюди.

ЙҮНЦЭ – жысы зэ тяншон фуди мыйсыйди ху цынзы, зэ та литу ю йү дэ лынзыни.

КУЙВИ – жысы жиндади, жешыди.

КӘ ХУӘ – на данлин хуа фэчи – жысы фухуэли, цун хуэли, йүан хуэли. Жын вучонлиди йиху, та йүан ба мин дыйшондини. Зэ Инжил литу тифэдисы Эрса вучонлиди йиху ди сан тян Та *кә хуэли*, зэ Тади фын литу ба Тади мэти мә зожуэ. Жынму ба Та зэ дажяди мянчянни хуэхуэди жянли, лян Та танли хуали, чыли, хэли.

КЭРАМЭТИ – жысы Хұда гэжя хуэйжэсы Тади шынжынму, манламу шянхади сичин.

ЛЕВИТЖЫН – жысы Ягүбэ шынжынди эрзы, Левийди хубый. Хұда ба таму да данлинди хубый литу жанчүлэ, жё зэ Тади сыни дон ахун дэ ган жёмынди сичинни.

ЛЁНШЫ – жысы мыйзы, дамый, янмый, быйми.

ЛИНЙИР – на данлин хуа фэчи – жысы шукур.

ЛИНШУЖЫН – на данлин хуа фэчи – жысы тузы.

ЛОШЫ(ДИ) – на данлин хуа фэчи – жысы жешыди.

МАНЛА – жысы шинфу Эрса Мэсих дэ жочү Тади минлин ганди жын; ба та е нын фэ щүэсын.

МАСЛИНА – жысы олива готян.

МИНЛИН – жысы гуйжяди зунтун хуэйжэсы хуоншон зэ зышон шехади зунхү фалүди жүэдин.

МУСУАН – жысы зэ щинни сылёнхади булүн са вонщён дэ ганбан.

МУНАФИК – жысы жуонди хожын.

МУТУ ШЫЗЫ – жысы ю шызы ёнзыди йигэ го муту жуонзы. Зэ та готу римжынму ба ю зуйди жын диндо готу, ги таму динли сызуйли.

МЭЯН – жыгә хуади йисысы зүкә сали бу мон, ман-мар гандини.

МЭ ДАЙИН – жыгә хуади йисысы ги булүн са сышон мә ги зыжиди кухан.

МЫНГЭЗЫ – на данлин хуа фәчи – жысы мынмынди.

НАНВЫН – жыгә хуади йисысы щётин, пин-нан-вусы.

НОНЗЫ – жысы чуәди хуэйжәсы педи жян жүнчи.

НЭВӘ – жыгә хуади йисысы бу чы чыди йимяр, дү-зыни кундини – жысыгә нан шуди чинкуон.

НЯНЖӘ – жысы жынди йигә бу хо жылён. Суйжан йигә жын гынчян ю са еба, кәсы ба данлин жын гынчян юди та канбугуә.

НЯНЖИНЖЫН – жысы шищүә *Жинди* жын.

ПАНВОН – жысы ги булүн сый фә хо хуа дэ вонщён.

ПАСХА – жысы исраилжынму гуәди ту йигә жёмын жечи. Ба жыгә жечи няннан жынйүә шы сы нэйтян-ди хушон гуәдини. Жыгә жечи зыфәдисы замужя Хўда ба исраилжынму да Египетди япыйшон жефончүлэли. Жыгә жечишон исраилжынму ө зэ ёнгозыни, чы тани.

ПАЩЁН ХЎДА – жысы жочү Хўдади лүфу зу, зунхү Тади йиче фынфу.

ПУРИМ – жысы яхўтижынмуди йигә да жечи. Ба тамуди мин зэ Персия гуйжяни жүхади йимяр, ба жыгә жечи нанжыхали.

ПӘФАН – на данлин хуа фәчи – жысы юцу, бу го-шин, щинни бу нанвын.

ПӘЩЁ – на данлин хуа фәчи – жысы вон минбыйни бөфә хуади йисы.

РЕВЕККА – тасы Исхар шынжынди щифузы.

САВӘ – жысы мәю фи дэ цомуди гантан, нэтар гуонсы сазы.

САМАРИЯЖЫН – жысы яхўтижынму лян Палестинади данлин минзўди жынму хуэдо йидарниди йиху чынзохади йигэ минзў.

САУЛ – жысы Израил гуйжяди ту йигэ хуоншон.

СҮЧОН(ДИ) – жыгэ хуа зущён фанчон, будуанди.

СУАНГУАЖЯ – жысы нэгэ жын, сый жочў щинщю, шытузы дэ данлинди дунши ба фимын дэ вонху йўди сычин нын фэги.

СЫ – на данлин хуа фэчи – жысы шынву, йигэ шынди, мөю гўнахарди вөр, зэ жытар жынму ги Хўда бэвондини, гуэ заён жёмын жечидини.

СЫФУ – на данлин хуа фэчи – жысы жёйўан, лошы.

СЭБЭБУ – на данлин хуа фэчи – жысы йўанийин, йинцы.

ТАЛИГЭ МАР – жыгэ хуади йисысы ги булўн сашон да йигэ хо, бэ жё жынму ба та кэкэли.

ТУГҮ – жысы жяни ёнди заён сынлин, билўн: ню, ма, ён, гу дэ данлинди.

ТЭНЭ – на данлин хуа фэчи – жысы донжын, щинэ.

ТЯНШОН ГУЙЖЯ – жысы Хўдади Гуйжя. Хўда ю чўанли дэ нынгу ба чўан шыже, зущён йигэ гуйжя йи-ён, гуанни.

ТЯНЩЯН – жысы Хўда зуэзохади йигэ хуэвар. Та зэ тяншон жўдини, кэсы та жочў Хўдади фынфу нын до димяншон, зу ба Хўда жё та ганди сычин ганни.

ФАЛУ – жысы гуйжя динхади жўэдин, ба та йиче жын ё зунни.

ФАНЛУАН – на данлин хуа фэчи – жысы хўли-хўду, луанхуонзы, ландундун. Жысы ган буходи сычин, билўн: чён жын, ту дунши, хэ мин.

ФАНПАН – жысы бу жё нанвынди, чи сыфиди, ко-бучўди жын, та ба чинжынму дэ пын-юму нын мэчўчи.

ФАРИСЕЙЖЫН – жысы яхўти жёмын жынму литуди йибазы жын. Таму ба Муса шынжынди фалу дэ зўбыйди куйчын зунхўди жиндихын; чинчир фынзэдини, лян заён жёмынди ганбан бэвон Хўдадини.

ФИЧИН – на данлин хуа фэчи – жысы чёр, чечёзы, чёзы.

ФОНЧУАН – жысы зэ хэни ла жынмуди дэ жуан заён хуэди йигэ чон сыфоншинди чуан.

ФУ(ЧЎЛЭ) – на данлин хуа фэчи – жысы суан.

ФУЖҮ НЯНЦЯН – жысы ю чынгунди, шучын чынлиди, дыйха бушо хо сичинди дэ цэбыйди нянцян.

ФУР – жысы фушўэди жун-ё канфа. Чечў жыгэ дащэ суан булүн садини.

ФУСЫ – жысы булүн гуан зэ цошин нагэ жын, цыху та, ванчын тади вонщён лян фынфу.

ФЭГУАН – жыгэ хуади йисысы зэ данлин жынмуди мянчян ю чўанлиди, та зусы линшужын.

ХАНААН – жысы Палестина дифонди йигэ гўдэ минзы.

ХО ЩИНВЫН – на данлин хуа фэчи – жысы Инжил. Жыгэ *щинвын* литу фэдисы Хўдади Эрзы, Эрса Мэсих замужя доли димяншонли, замужя ба Та диндо муту шызышонли, замужя Та кэ хуэли, замужя Та ба йиче жынди мин жюхани. Щин Хэтун фубын литу ю сыгэ манла щехади *Хо Щинвынни*.

ХУБЫЙ – жысы вонху лэди эрзыму, тамуди эрнү дэ сунзыму.

ХУОНВИ – жысы хуоншон ган гунсыди сыхур зуэди вэр, тади ёнзы зушён койизы.

ХУН – жысы дажэ шўян, жочў булүн сый бугундоди ган, есы фэ бу жыншыди, жяхуа.

ХУЭБОЗЫ – жысы мёю йисуйди, бу хуэй пади вава.

ХУЭЖИ – жысы ючянханму ги фонзыни гўхади зў-хуэди жын.

ХЎДАДИЛИН – на яхўти йўян тади йисысы фын, чи. Жысы Хўдади Жиншын дэ Шинчон. Жын е ю шынти, шин дэ линхунни. Ба жынди жиншын хандисы линхун, ба Хўдади жиншын хандисы *Лин* хуэйжэсы *Шын Лин*. Иблис е ю линни.

ХЎШАН – жыгэ хуади йисы щён бохў, хўчў.

ХЭТУН – жысы зэ зышон щехади вардэ, замужя йидарни ё гунзуэни. Зэ жыгэ фубынзы литу хэтунди йисысы жымужяди: Хўда лян жынму зўли ляншили; Хўда ё каншу жынмуни, жынму ё бэвон дэ зунхў Тани.

ЦАГУАНЖЫНМУ – жысы нэще жынму, сый манцонди цакан булүн садини.

ЦОНФОН – жысы цун лёншыди вэр.

ЧУАЩЁ – жысы жынди йигэ бу хо ганбан. Жысы зэ данлин жынди мянчян на ха хуа дэцэ булүн сый.

ЧУАН – жыгэ хуади йисысы булүн ба сый фэди дэ годи жё ган сычин.

ЧУАННЫН – жысы Хўдади хан йигэ минзы, Та ба саду нын ган, саду зэ Тади шунини.

ЧУАНШО – жысы ги Хўда жүгиди йигэ гўрбани. Ба жыгэ гўрбани йиман ё шодёни.

ЧУАНЛИ – жысы ю нынгу фэгуан булүн сыйди жылён, жё нэгэ жын жочў тади зыю ган.

ЧЎЖЎЙИЖЯ – жысы Хўдади хан йигэ минзы, йинцысы жынму шу зуйди сыхур, Та ги таму чў хо жўйидини.

ЧУНФУ – жысы ба булүн са, билүн, хуа хуэйжэсы сычин вон жибянжя фэ лян зў.

ЧЫНЧЁН – жысы чынпуниди жувини щюгэхади лошы чён, та бохў чынпудини.

ЧЫНПУ – жысы жынму жўди, би щёнжуон дади йигэ дифон.

ШАНБЭ – жысы йичиди ди лютян. Жыгэ хуади йисысы нанвын, хуанха. Жочў Хўда гихади фалү – жысы шынди йитян.

ШОНХО – жысы ви ганхади булүн са хо сычин доще, дуан лищин.

ШУЩИН – на данлин хуа фэчи – жысы хухуэй, жын гэжяди гўнахар, вонщён гэбян гэжяди ганбан, вончян шөлүди зэ бу ган гўнахарли.

ШЫДАШЫ – на данлин хуа фэчи – жы зусы жынгэ, жыншы.

ШЫН ЖИН ^{III-1} – на данлин хуа фэчи – жысы Китабу. Жысы Хўда ги жынму дафахалэди Зыжиди Хуа. Ба Тади Хуа щедо фушонли. Щянзэ ба жыгэ чынгэхади фу жёди-сы *Шын Жин*. Зэ та литу ю лёнгэ буфынни: Жю Хэтун дэ Щин Хэтунни. Жю Хэтун литу ю Торати, Лисы фу, Зэбур дэ Шынжынму щехади фуни. Щин Хэтун литу ю Инжил лян манламу щехади фуни. **Шын** – жысы зэ данлин жунжянни фынчўлэди, мөю гўнахарди. Билүн: **шынву, шынжын**.

ШЫН, ШЫНДИ ^{III-1} – жысы зэ данлин жунжянни фынчўлэди, мөю гўнахарди жылён. Билүн: **шынву, шынжын**. Та есы Хўдади хан йигэ минзы, йинцысы Хўда лян йиче данлинди хўда бусы йиёнди, Та мөю гўнахар, Тасы дин ганжинди, йинви нэгэ Тасы *Шынди*.

ШЫБАН – на данлин хуа фэчи – жысы шыту банбанзы.

ШЫГЭ ДАТЯНМИН – жысы Хўда ги Муса шынжын зэ лён пян шытушон щехади Гэжяди шыгэ да фынфу, ба жыще фынфу яндин жё Израилжынму зунхўни.

ШЫДЭ – жысы дин чонди йигэ сыхур. На данлин хуа фэчи – жысы шыжи, быйнян.

ШЫНВЫН – жысы манмар тувын булүн сыйдини.

ШЫНДИ ЖЫНМУ – жочў жёмынди йисы – жысы щинфу Хўдади, зэ данлин жынмуди жунжяни фынчўлэди жынму, жы бусы шынжын.

ШЫН ВАВА – жысы данлин ваму литу жянчўлэди, мёю гўнахарди вава, Та зусы Эрсa Мэсих.

ШЫН ХЭТУН ЩЁНЗЫ – жысы на жин езы бочўди муту щёнзы. Зэ та литу цундисы лён пян шыту, зэ шытушон щеди Шыгэ Датянмин.

ШЫЩИН-ШЫЙИ – жыгэ хуади йисысы бу чэхуонди, жыншыди.

ЩЁН-Ю МЭХАДИ ЖЫН – жы зусы Эрсa Мэсих. Шонвоннян жян хуоншонди сыхур, ба тади ту яндин лян щён-ю ё мәни, жы зу фэсы Хўдади Лин лян та зэ йидарнини. Эрсa зусы Хўда жянчўлэди Нэгэ Жын.

ЩИН – жысы ги булүн сый зэ зышон щехади чито дэ чинжё. Зэ Шын Жин литуди Щин Хэтун буфынни Эрсади манламу ги жынму щели дэ дафали бушоди щин, таму тифэдисы Эрсa либянди щинфу.

ЩИНВАНДИ – жысы Хўдади хан йигэ минзы. Суйжан жынму ган гўнахар еба, кэсы Хўда фоншэ дэ щинэ тамудини.

ЩИН ХЭТУН – жысы Шын Жинди йигэ буфын. Та литу ю Инжил дэ данлин манламу щехади фуни. Жыще фубын жёдисы *Щин Хэтун*, йинцысы Эрсa Мэсих лян Гэжяди шынти дэ ще зўди жё Хўда лян жынму зўли щин ляншили.

ЩУАНЖИН – на данлин хуа фэчи – жысы куэзу, бу чон сыхур.

ЩҮЭБЭ – на данлин хуа фэчи – жысы щүэви, йидяндяр.

ЩЯНДА – на данлин хуа фэчи – жысы цу голи.

ЩЯ ШУ – жысы булүн ба нагэ жын ду, да, ги та дэ шон.

Ю ЙҮНЧИДИ – на данлин хуа фэчи – жысы пиннан-вусыди, дый чынгунди.

ЮЖУАН – жысы зэ мангэчүр лончидини, зэ йигэ вэршон мэ занди.

ЮМИНШЫНДИ – жысы нэгэ жын, сый чечү зыжиди гункү чўли минли, ба сый дуэйибанзы жыдони, донжындини, тэнэдини.

ЭРЗАБУ – жыгэ хуа шён зуэнан, куннан. Жысы ги жын шин бу ги нанвынди йигэ ганжүэ.

ЯПЫЙ – жыгэ хуади йисы шён жэгэ, жэмэ. Жысы ги жынму ган ха, жё та шу нан.

ЯХЎТИЖЫН – жысы Яхўти шынжынди йиче хубый, есы йиче израилжынди данлин минзы. Таму зэ Израил гуйжяни жўдини.